



PALMARÈS
DU

24^e CONCOURS
DE L'OBSERVATOIRE NATIONAL DE LA VIE ÉTUDIANTE

**LA VIE ÉTUDIANTE
VUE PAR LES ÉTUDIANTS**





PALMARÈS
DU

24^e CONCOURS
DE L'OBSERVATOIRE NATIONAL DE LA VIE ÉTUDIANTE



Thèse

M É M O I R E

THÈSE

Mémoire



/// SOMMAIRE

INTRODUCTION.....	6
COMPOSITION DU JURY.....	8
PALMARÈS DU 24 ^E CONCOURS.....	10
PRÉSENTATION DES TRAVAUX PRIMÉS.....	12
LES TRAVAUX PARTICIPANTS.....	18
DERNIERS PALMARÈS.....	20
POUR TOUT SAVOIR.....	22
LES ÉTABLISSEMENTS PARTICIPANTS DEPUIS 1990.....	23
PUBLICATIONS DE L'OVE.....	24

/// INTRODUCTION

Depuis 1990, l'OVE organise un concours national annuel qui récompense des travaux étudiants. Il est cette année doté de 5300 euros. Ce concours est ouvert aux étudiants qui ont soutenu avec succès un mémoire ou une thèse ayant pour objet les conditions de vie et d'études des publics de l'enseignement supérieur.

Pour cette 24^e édition, on ne peut que souligner la diversité des disciplines représentées (sciences humaines et sociales, médecine, mais aussi STAPS, histoire ou encore architecture) ainsi que des aspects étudiés (logement étudiant, santé, impact de l'activité rémunérée, pratiques pédagogiques, frais d'inscriptions, ou encore maternité étudiante).

Vingt-trois travaux ont été présentés à ce 24^e concours. Tous étaient de bonne ou très bonne facture académique.

Le jury, composé de personnalités choisies pour leurs compétences académiques ou professionnelles, a pour mission d'apprécier l'intérêt des études et recherches réalisées sur le monde étudiant et de voir dans quelle mesure elles permettent de faire progresser la réflexion sur le sujet. Au terme des débats, le jury a décidé de primer trois candidats.

Le prix Louis Gruel (1^{er} prix) a été attribué à **Clémentine Gaide** pour son mémoire de master 2 en sociologie intitulé « *Les temporalités de la maternité étudiante. Cycle de vie, temps du quotidien ?* ».

Le deuxième prix a été attribué à **Léonard Moulin** pour sa thèse de doctorat en sciences économiques intitulée « *Frais d'inscription dans l'enseignement supérieur : enjeux, limites et perspectives* ».

Enfin, le troisième prix a été attribué à **Valentin Mojeikissov** pour son mémoire de master 1 en architecture intitulé « *D'un choix par défaut vers un réel désir d'habiter : le logement étudiant en question* ».

Le **mémoire de Clémentine Gaide** s'intéresse à la situation des jeunes femmes ayant un enfant durant leurs études. Réalisée à partir d'entretiens semi-directifs menés auprès de vingt étudiantes mères, complétés par une analyse secondaire des données de l'enquête *Conditions de vie des étudiants* de l'OVE ainsi que par plusieurs sources écrites, la recherche de Clémentine Gaide permet de dégager une typologie de trois profils d'étudiantes-mères. L'objectif de cette étude est de montrer les conséquences de la maternité dans l'organisation du temps quotidien des étudiantes.

Par son originalité et son aspect novateur, le travail de Clémentine Gaide est un réel apport de connaissances pour l'OVE, ouvrant des perspectives de recherches intéressantes sur un sujet peu étudié.

Dans la **thèse de Léonard Moulin**, ce sont les frais d'inscription qui sont étudiés. Il s'agit en effet d'une analyse des effets redistributifs, incitatifs et contributifs, des frais d'inscriptions sur l'accès, les parcours et la réussite des étudiants dans l'enseignement supérieur. Différentes expériences nationales sont analysées, synthétisées en trois régimes : libéral, social-démocrate et conservateur ; pour ensuite poser les bases d'un régime par répartition, caractérisé par une allocation universelle d'autonomie et par une augmentation des moyens alloués aux universités. La valeur scientifique du travail de recherche de Léonard Moulin et la manière dont il traite le sujet en font un travail d'une très grande qualité. Les analyses sont nombreuses et les argumentations solides et pertinentes.

Le **mémoire de master 1 en architecture de Valentin Mojeikissov** propose quant à lui une analyse des logiques liées à la construction des logements pour les étudiants pour aller dans le sens d'un « mieux vivre », qu'il définit à travers trois dimensions : la localisation, le type d'habitat et la taille de l'habitat. La recherche s'appuie sur des entretiens auprès des maîtres d'ouvrage et d'œuvre et de manière plus secondaire des données d'enquêtes de projets architecturaux. Il s'agit là d'un travail de qualité, qui par son approche architecturale traite le sujet du logement étudiant de manière originale.

Un autre mémoire a particulièrement retenu l'attention du jury. Il s'agit du mémoire de master 2 en histoire d'Antonin Dubois, qui propose une analyse socio-historique comparée des modes de socialisations et des formes de sociabilité au sein des organisations étudiantes en France et en Allemagne entre 1870 et 1914.

L'Observatoire national de la vie étudiante tient à remercier les candidats qui ont participé à cette 24^e édition du concours, ainsi que les membres du jury et les établissements d'enseignement supérieur qui, chaque année, diffusent les informations relatives à l'organisation du concours.

Monique RONZEAU,
Présidente du conseil

/// COMPOSITION DU JURY

- **Feres BELGHITH**
Chargé d'études à l'Observatoire national de la vie étudiante
- **Emilie BOUJUT**
Maître de conférences en psychologie à l'ESPE de l'académie de Versailles
- **Adrien BOURG**
Maître de conférences en sciences de l'éducation à l'Institut Catholique de Paris
- **Benoît CART**
Ingénieur d'études au Centre lillois d'études et de recherches sociologiques et économiques (CLERSé), université de Lille 1
- **Stéphane CARTON**
Chargé d'études à la Direction générale de l'enseignement supérieur et de l'insertion professionnelle (DGESIP)
- **Béate COLLET**
Maître de conférences en sociologie à l'université Paris-Sorbonne
- **Philippe CORDAZZO**
Maître de conférences en démographie à l'université de Strasbourg
- **Corinne DE BERNY**
Chargée d'études à l'Institut d'Aménagement et d'Urbanisme - Île-de-France
- **Dominique EPIPHANE**
Ingénieure de recherche au Centre d'études et de recherches sur les qualifications (CEREQ), lauréate du concours 1990
- **Odile FERRY**
Chargée d'études à l'Observatoire national de la vie étudiante
- **Alexandra GAUDE**
Chargée d'études à la Direction générale de l'enseignement supérieur et de l'insertion professionnelle (DGESIP)
- **Éric GHOUGASSIAN**
Conseiller académique de la restauration, chargé de mission auprès de la Direction du CROUS de Nice-Toulon
- **Jean-François GIRET**
Président du collège scientifique de l'Observatoire national de la vie étudiante, professeur en sciences de l'éducation à l'université de Bourgogne – IREDU
- **Matthieu HELY**
Maître de conférences en sociologie à la COMUE Paris Lumières
- **Nicolas JAROSZ**
Chef de projet Enseignement supérieur Reims métropole
- **Philippe LEMISTRE**
Ingénieur de recherche du CEREQ au Centre d'Étude et de Recherche Travail, Organisation, Pouvoir (CERTOP)
- **Yannick MORVAN**
Maître de conférences en psychologie à l'université Paris Ouest Nanterre la Défense

- ③ **Amarine NABI**
Responsable du service Enseignement supérieur et innovation à la Communauté d'agglomération de Cergy-Pontoise
- ③ **Saeed PAIVANDI**
Professeur en sciences de l'éducation à l'université de Lorraine
- ③ **Brigitte REGALDIE**
Responsable du service Universités et recherche à la ville de Lyon
- ③ **Arnaud REGNIER-LOILIER**
Chargé de recherche à l'Institut national d'études démographiques (INED)
- ③ **Olivier REY**
Responsable du service Veille et analyses de l'Institut français de l'éducation
- ③ **Monique RONZEAU**
Présidente du conseil de l'Observatoire national de la vie étudiante
- ③ **Martine ROSENBACHER**
Directrice du service universitaire de médecine préventive et promotion de la santé (SUMPPS) de l'université de Lorraine - site de Nancy
- ③ **Georges SOLAUX**
Professeur émérite en sciences de l'éducation de l'université de Bourgogne
- ③ **Patricia STRECKER D'AMANT**
Chargée de mission Vie étudiante à la ville de Metz
- ③ **Florence TUROT**
Architecte, responsable nationale de l'immobilier à l'Office national des forêts (ONF)
- ③ **Élise VERLEY**
Maître de conférences en sociologie à l'université Paris-Descartes, chargée de mission Études et recherche à l'Observatoire national de la vie étudiante
- ③ **Ronan VOURC'H**
Ingénieur de recherche à la Direction de l'évaluation, de la prospective et de la performance (DEPP), Ministère de l'éducation nationale, de l'enseignement supérieur et de la recherche

/// PALMARÈS DU 24^E CONCOURS

L'Observatoire national de la vie étudiante a décerné trois prix, le prix Louis Gruel d'un montant de 3 000 €, un deuxième prix d'un montant de 1500 € et un troisième prix d'un montant de 800 €.

Le jury a également décerné une mention.

➔ **Prix Louis Gruel: Clémentine Gaide**

**Les temps de la maternité étudiante.
Cycle de vie, temps du quotidien ?**

*Master 2 en sociologie – Sciences Po Paris
Directrice de mémoire: Anne Revillard*

➔ **2^e prix: Léonard Moulin**

**Frais d'inscription dans l'enseignement supérieur:
enjeux, limites et perspectives.**

*Doctorat en sciences économiques – Université Paris 13
Directeur de thèse: David Flacher*

➔ **3^e prix: Valentin Mojeikissof**

**D'un choix par défaut vers un réel besoin d'habiter:
le logement étudiant en question.**

*Master 1 en architecture – École nationale supérieure d'architecture de Grenoble
Directrice de mémoire: Anne-Monique Bardagot*



➔ **Mention : Antonin Dubois**

Se regrouper ou se lier ? Socialisation et sociabilité au sein des organisations étudiantes à Paris et à Heidelberg (1870-1914).

Antonin Dubois propose une analyse socio-historique comparée des modes de socialisation et des formes de sociabilité au sein des organisations étudiantes en France et en Allemagne entre 1870 et 1914. Mobilisant des archives historiques de sources allemandes et françaises, la recherche menée par Antonin Dubois permet ainsi de mettre en perspective plusieurs éléments de comparaison entre les organisations étudiantes des deux pays : les étudiants qui s'engagent, les statuts des minorités, le lien avec la vie politique et le passage à des formes de politisation, ainsi que le rôle des associations dans la vie collective quotidienne.

Master 2 en Histoire – EHESS

Directeur de mémoire : Gérard Noiriel

→ Prix Louis Gruel :

CLÉMENTINE GAIDE

Les temps de la maternité étudiante.
Cycle de vie, temps du quotidien ?

Master 2 en sociologie – Sciences Po Paris
Directrice de mémoire : Anne Revillard

En France, 5 % des étudiants ont des enfants et les deux tiers sont des femmes (Regnier-Loilier, 2011). Cela représente 120 000 personnes (Insee, 2013). Or, ces étudiants n'ont pas de statut particulier, ils dépendent à la fois du CROUS et la CAF qui n'ont ni l'un ni l'autre de politique sur mesure. Connaissant la difficile « conciliation » travail/famille on peut pourtant s'attendre à ce que cette population connaisse des difficultés spécifiques.

La littérature sociologique française reflète l'invisibilité sociale de la maternité étudiante : ni la sociologie de la jeunesse (Galland, 2011), ni la sociologie de la maternité (Bajos et Ferrand, 2006) ni celle des étudiants (Gruel, Galland et Houzel, 2009) ne permettent de penser la maternité pendant les études. Tout se passe comme si l'étudiant était vu comme un jeune sans envie d'enfant.

Par conséquent, nous avons adopté une démarche exploratoire et inductive en cherchant, via des petites annonces, des entretiens avec des personnes concernées. Au final, nous nous appuyons sur un corpus d'une vingtaine d'entretiens semi-directifs avec des mères étudiantes (qui couvrent une variété de cursus et d'origines sociales) ainsi que sur l'exploitation de données statistiques (enquête « Conditions de vie des étudiants » de l'OVE, 2010).

Deux problématiques ont émergé de notre travail, toutes deux interrogeant un rapport au « temps » : d'une part, comment faire sens de l'hétérogénéité des profils des mères étudiantes et, d'autre part, quelles sont les conséquences au quotidien de l'arrivée de l'enfant.

Nous avons donc exploré une première dimension temporelle : le cycle de vie. De fait, nous avons constaté que la maternité étudiante pouvait se situer dans 3 « moments » de la vie assez différents. On peut de ce fait construire une typologie de profils, basée sur une matrice en deux axes (âge : plus ou moins de 25 ans et rap-

port à la maternité: planifiée ou non). Il y a ainsi des jeunes filles dont la maternité n'était pas programmée mais qui n'ont pas voulu avorter, d'autres (un peu plus âgées) qui ont décidé d'avoir un enfant avec leur conjoint (lequel gagne souvent sa vie) et, enfin, un dernier groupe de femmes de plus de 25 ans qui se situent dans l'âge dit « normal » de la maternité et dans un âge non traditionnel pour faire des études (« reprises d'études » et/ou doctorat). La pertinence de cette typologie a été confirmée par une analyse factorielle des données de l'OVE (2010).

Ensuite une des questions centrales qui est ressortie de nos entretiens est l'organisation du temps depuis l'arrivée de l'enfant. En effet, l'espace-temps de la maternité (notamment les horaires de garde, la présence ou non de l'enfant dans la pièce) vient encadrer le quotidien de ces mères, qui disent ne pouvoir être « étudiantes » que lorsque l'enfant est gardé par quelqu'un. Elles étudient souvent le soir après que l'enfant soit couché ou la journée entre les cours. Les difficultés qu'elles peuvent rencontrer sont la plupart du temps vues par les étudiantes comme une responsabilité personnelle, un élément qu'elles auraient accepté en ayant l'enfant.

Ce mémoire a été l'occasion d'interroger la norme de l'« étudiant(e) »: tou(te)s ne sont pas des jeunes sans désir d'enfant dans l'immédiat. L'absence de prise en compte de leur situation génère une organisation plus importante chez les mères étudiantes.

→ 2^e prix :

LÉONARD MOULIN

Frais d'inscription dans l'enseignement supérieur :
enjeux, limites et perspectives.

Doctorat en sciences économiques – Université Paris 13
Directeur de thèse : David Flacher

Résumé :

Cette thèse étudie les effets des frais d'inscription sur les étudiants dans l'enseignement supérieur.

Dans la première partie, nous menons une analyse théorique des motivations aux frais d'inscription. Le chapitre 1 dresse une revue critique et pluridisciplinaire de la littérature et dégage trois motivations à leur introduction ou à leur relèvement (l'effet redistributif, l'effet incitatif et l'effet contributif) dont nous contestons la validité. Le chapitre 2 s'interroge sur les conditions théoriques rendant l'instauration de frais d'inscription désirable, alors même qu'existent des classes sociales aux comportements distincts. Nous montrons, en utilisant les développements récents de l'économie comportementale, que la mise en œuvre de frais progressifs, si elle peut constituer une solution équitable d'un point de vue purement théorique, soulève d'autres problèmes.

La deuxième partie de cette thèse s'intéresse aux expériences nationales de mise en place de frais d'inscription. Le chapitre 3 souligne le caractère contrasté des résultats présentés dans la littérature avant de dresser une typologie des contextes institutionnels. Deux régimes nous apparaissent ainsi cohérents même si leurs fondements sont radicalement différents (le régime « libéral » et le régime « social-démocrate »), tandis que le régime « conservateur » français nous apparaît difficilement soutenable. Les trois chapitres suivants proposent la première étude sur les effets de l'introduction de frais d'inscription dans le contexte universitaire français. Nous commençons par regarder deux aspects de l'efficacité liés à l'introduction de frais d'inscription : (i) un effet de sélection et (ii) un effet incitatif à l'effort. Dans le chapitre 4, nous montrons ainsi que l'introduction de frais d'inscription à

Dauphine renforce les effets ségrégatifs et inégalitaires. Dans le chapitre 5, nous prolongeons cette approche en montrant, contrairement aux résultats développés dans la littérature théorique, que les frais d'inscription n'accroissent pas le niveau de réussite et donc les incitations à l'effort des étudiants à Dauphine. Enfin, dans le chapitre 6, nous discutons de la possible généralisation des résultats précédents en commençant par analyser la nature particulière du public de l'Université Paris 9 Dauphine au sein du paysage universitaire français.

Les limites théoriques à l'instauration de frais d'inscription (partie I), confirmées empiriquement (partie II), nous conduisent, dans la dernière partie de cette thèse, à revenir sur la typologie construite dans le chapitre 3 en discutant de la manière dont le régime institutionnel « social-démocrate » pourrait contribuer à répondre aux objectifs d'équité, d'efficacité et de besoins de financement des universités dans le cas français. Nous introduisons pour cela les fondements de ce que nous appelons une éducation par « répartition » et définissons les conditions de son équité, de son efficacité et de sa capacité à financer l'enseignement supérieur.

/// PRÉSENTATION DES TRAVAUX PRIMÉS

→ 3^e prix :

VALENTIN MOJEIKISSOF

D'un choix par défaut vers un réel désir d'habiter :
le logement étudiant en question

Master 1 en architecture – École nationale supérieure d'architecture de Grenoble
Directrice de mémoire : Anne-Monique Bardagot

Résumé :

Comment bien loger les étudiants ? Une question simple, une réponse pourtant complexe, puisque multiple. C'est vrai cela, comment loger nos jeunes ? Comment leur proposer autre chose que ces fameuses chambres de bonnes exiguës aux loyers exorbitants ? Comment leur offrir un cadre de vie plus agréable que celui des résidences universitaires fades, froides et hygiénistes des années 60-70 ?

Par le changement ou du moins l'ouverture, de l'architecture bien évidemment mais pas que, les mécanismes de montage des projets doivent eux aussi être ré-interrogés. Plus généralement, les mentalités et par là même la politique doivent elles aussi évoluer dans le sens d'une meilleure prise en compte du logement étudiant, comme composante essentielle d'un « mieux vivre », un « mieux vivre » permettant lui-même à ces cerveaux de demain de mieux penser, étudier, réfléchir... pour mieux agir demain.

Voilà pour le cadre, la volonté initiale de ce mémoire. Pour ce qui est du développement de celui-ci, la chose s'opère à la manière d'un zoom successif interrogeant trois différentes échelles architecturales à travers trois parties donc, trois questions : « Où ? » (Pour la question de la localisation.), « Quoi/Comment ? » (Pour interroger l'édifice lui-même, son programme et le montage de son projet.) et enfin « Combien ? » (Pour détailler les intérieurs des logements, leur organisation, leurs fonctions, leur taille.).

Après un rapide état des lieux de la situation actuelle, à savoir un trop grand retard concernant l'offre du logement dédié pour les 2,4 millions d'étudiants français concernés mais également un bref retour en arrière sur l'histoire du logement étudiant en France et ailleurs, c'est à la question de la localisation de celui-ci que s'attaque la première partie de ce mémoire.

Où implanter ce logement étudiant dans nos territoires actuels ? Pour cela deux paradigmes bien distincts : habiter sur le campus ou bien habiter en ville. Autrement dit, deux conceptions du logement étudiant bien différentes. La première, plutôt héritée du passé prône une vision sédentaire des choses où la polarisation du logement et l'enseignement serait la bonne solution. La deuxième vision, plus récente et issue d'un nouveau regard sur la gestion des territoires et la question des transports publics, véhicule l'idée que l'étudiant et son logement doivent regagner les villes, permettant ainsi bien souvent la réactivation de celles-ci.

Pour ce qui est de la deuxième partie, à savoir « Que construire et comment ? » la volonté y est de réinterroger les programmes des résidences actuelles mais également de voir ce qui freine encore aujourd'hui les bailleurs tels que le Crous à voir ces bâtiments accueillir autre chose que seulement du logement : des équipements donc, des services et avant tout des espaces d'échange et de rencontre. Un regard porté au-delà de nos frontières, notamment dans les pays nordiques tels que le Danemark permet ici d'enrichir le débat, de comparer quelque peu en tentant d'être le plus objectif possible, considérant qu'au-delà du système d'organisation gouvernemental parfois bien différent, nous avons également des pratiques et des cultures qui elles non plus ne sont pas les mêmes. L'apparition du phénomène de la « colocation », nouvel art de vivre du 21^e siècle amène lui aussi à se poser des questions en la matière, à savoir comment veulent aujourd'hui habiter nos étudiants. Enfin, un volet plus technique concernant les procédés et choix de construction de ces logements vient clore le deuxième questionnement t, on y parle notamment de préfabrication, d'architecture modulaire et de réhabilitation.

« Combien de m² ? » enfin, comme troisième et dernier questionnement, permet de rentrer dans le logement étudiant lui-même, dans cet espace bien trop souvent petit (ou mal optimisé) que l'on appelle péjorativement « cellule d'habitation ». Mais voulons-nous la prison pour nos jeunes ? C'est à se poser la question parfois : entre une vision trop simpliste de la fonction de cet espace (manger/dormir/travailler) et surtout des réglementations absurdes le concernant, l'habitat étudiant a trop longtemps été étreint, oppressé, asphyxié ». Des solutions sont possibles pourtant, pour autant que l'on veuille bien s'en donner les moyens...

/// LES TRAVAUX PARTICIPANTS



→ Ines ALBANDEA

Les classes préparatoires aux écoles supérieures d'art. Comprendre la motivation et l'implication des élèves dans leur parcours d'études artistiques.

Master 1 en sciences économiques - Université de Bourgogne

Directeur de mémoire: Jean-François Giret

→ Kady Marie-Danielle BODY

Étude micro-économétrique de l'impact du travail salarié étudiant sur la réussite à l'université.

Doctorat en sciences économiques - Université de Poitiers

Directrice de thèse: Liliane Bonnal

→ Samuel BOURON

Apprendre à penser comme un journaliste. Construction sociale des catégories de connaissances professionnelles et division du travail journalistique.

Doctorat en sociologie - Université de Picardie Jules Verne

Directeurs de thèses: Bertrand Geay et Laurent Willemez

→ Adrian BRUN

La santé des étudiants en France. Constats et propositions.

Diplôme d'état de docteur en chirurgie dentaire - Université Paris-Descartes

Directrice de thèse: Marysette Folliguet

→ Antonin DUBOIS

Se regrouper ou se lier? Socialisation et sociabilité au sein des organisations étudiantes à Paris et à Heidelberg (1870-1914).

Master 2 en histoire - École des Hautes Études en Sciences Sociales

Directeur de mémoire: Gérard Noiriel

→ Amélie DUGUET

Les pratiques pédagogiques en première année universitaire: description et analyse de leurs implications sur la scolarité des étudiants.

Doctorat en sciences de l'éducation - Université de Bourgogne

Directrice de thèse: Sophie Morlaix

→ Clémentine GAIDE

Les temporalités de la maternité étudiante. Cycle de vie. Temps du quotidien?

Master 2 en sociologie - Sciences Po Paris

Directrice de mémoire: Anne Revillard

→ Étienne HUSSON

Comment l'expérience des échanges interuniversitaires influe sur l'identité?

Master 1 en anthropologie - Université Lyon 2

Directrice de mémoire: Marie-Pierre Gibert

→ Guillaume JOBARD

L'éloignement de deux disciplines voisines: étude comparative des usages sociaux de la discipline auprès d'étudiants de première année de licence d'histoire et de sociologie

Master 2 en sociologie - Université de Limoges

Directeur de mémoire: Martin Thibault

→ Noémie LE BRAZIDEC

L'inscription de la mobilité Erasmus au cœur d'une trajectoire académique, sociale et culturelle. Enquête auprès de la population estudiantine tourangelle.

Master 1 en sociologie - anthropologie - Université François Rabelais (Tours)

Directrice de mémoire: Héliène Bertheleu

- **Cédric LE COCQ**
Tenter la révolution: le rôle de l'UNEF en mai 1968.
Master 2 en histoire - Université Paris-Sorbonne
Directeur de mémoire: Jérôme Grondeux
- **James MASY**
De la construction sociale du rapport au temps. Le cas des boursiers des classes préparatoires aux grandes écoles.
Doctorat en sciences de l'éducation - Université de Nantes
Directeur de thèse: Yves Dutercq
- **Valentin MOJEIKISSOF**
D'un choix par défaut vers un réel désir d'habiter: le logement étudiant en question.
Master 1 en architecture - École Nationale Supérieure d'Architecture de Grenoble
Directrice de mémoire: Anne-Monique Bardagot
- **Claire MONDOT**
Projet de promotion de la santé auprès des étudiants bordelais.
Master 2 en psychologie clinique - Université de Bordeaux
Directeur de mémoire: Kamel Gana
- **Léonard MOULIN**
Frais d'inscription dans l'enseignement supérieur: enjeux, limites et perspectives.
Doctorat en sciences économiques - Université Paris 13
Directeur de thèse: David Flacher
- **Nazli NOZARIAN**
Les mondes de la « démocratisation » des grandes écoles et la sociodicée des élites: le cas des conventions ZEP/Sciences Po.
Doctorat en science politique - Université Paris 1 Panthéon-Sorbonne
Directeur de thèse: Daniel Gaxie
- **Arnaud PIERREL**
L'excellence dans les sciences: une équation sociologique.
Master 2 en sociologie - École Normale Supérieure (Paris)
Directeur de mémoire: Stéphane Beaud
- **Thibault PINATEL**
Les organisations étudiantes à vocation représentative. Un modèle de représentation atypique sous influence du droit social.
Doctorat en droit privé - Université d'Aix-Marseille
Directeur de thèse: Alexis Bugada
- **Magali PIOCH**
L'alimentation des étudiants: le cas des étudiants des universités de Montpellier.
Master 2 en ingénierie et gestion territoriale - Université Paul Valéry Montpellier 3
Directeur de mémoire: Olivier Piau
- **Fabien RIVIERE**
Associations entre l'activité physique et le comportement sédentaire avec la santé mentale des étudiants: une étude transversale en milieu universitaire rennais.
Master 2 en mouvement, sport, santé - Université Rennes 2
Directeur de mémoire: Paul Delamarche
- **Kathleen VELLIN**
Choix d'orientation et facteurs de risque des étudiants en psychologie en France.
Master 2 en psychologie - Université d'Aix-Marseille
Directrice de mémoire: Evelyne Bouteyre
- **Timothée WATIER**
Effets des activités physiques sur le sommeil des étudiantes: programme CEMHaVi.
Master 2 en STAPS - Université du Littoral et de la Côte d'Opale (Calais)
Directeur de mémoire: Denis Theunynck
- **Jérôme ZANAZZI**
La relation pédagogique dans l'enseignement supérieur. Paroles d'étudiants du grand Est de la France.
Master 2 en sociologie - Université de Franche-Comté
Directeur de mémoire: Bruno Laffort

/// DERNIERS PALMARÈS

Sont présentées ci-dessous les références des travaux étudiants primés à l'occasion des 21^e, 22^e et 23^e éditions du concours de l'OVE.

La majorité de ces travaux est consultable en ligne sur le site de l'OVE : www.ove-national.education.fr, dans la rubrique « Palmarès ». Vous y trouverez également les palmarès et travaux des années antérieures.

→ 23^e concours

→ Prix Louis Gruel

Carolina Pinto

Mobilité sociale et mobilité internationale d'étudiants étrangers.

*Doctorat en sociologie -
Université Paris-Est Marne-la-Vallée
Directeur de thèse : Frédéric de Coninck*

→ 3^e prix

Sandrine Di Donato

L'insécurité alimentaire des étudiants. Cas de l'université Toulouse II Le Mirail.

*Master 2 en sciences sociales appliquées -
Université de Nantes
Directeur de mémoire : Christophe Serra-Mallol*

→ 2^e prix

Nicolas Charles

Justice sociale et enseignement supérieur. Une étude comparée en Angleterre, en France et en Suède.

*Doctorat en sociologie -
Université Bordeaux II Segalen
Directeur de thèse : François Dubet*

→ 22^e concours

→ Prix Louis Gruel

Aurélien Casta

Le financement des études en France et en Angleterre de 1945 à 2011 : Le student finance, l'award et le salaire étudiant et leur hégémonie.

*Doctorat en sociologie -
Université Paris Ouest Nanterre La Défense
Directeur de thèse : Bernard Friot*

→ 3^e prix

Arnaud Pierrel

Les « petits-moyens » des grandes écoles : enquête auprès des boursiers d'écoles supérieures de commerce.

*Master 1 en sociologie -
École Normale Supérieure de Paris
Directeur de mémoire : Stéphane Beaud*

→ 2^e prix

Marielle Lambert-Le Mener

La performance académique des étudiants en première années universitaire : influence des capacités cognitives et de la motivation.

*Doctorat en sciences de l'éducation -
Université de Bourgogne / IREDU
Directrice de thèse : Sophie Morlaix*

→ Mention

Jonathan Roby

La fabrication des infirmières. Étude monographique de l'IFSI du CHU de Limoges.

*Master 2 en sociologie - Université de Limoges
Directrice de mémoire : Marie-Pierre Pouly*



→ 21^e concours

→ Prix Louis Gruel

Sophie Orange

L'autre supérieur. Aspirations et sens des limites des étudiants de BTS.

Doctorat en sociologie - Université de Poitiers

Directeurs de thèse: Gilles Moreaux et Stéphane Beaud

→ 2^e prix

Leïla Frouillou

Ségrégation socio-spaciale et Universités en Île-de-France. Entre hiérarchisation des établissements et bénéfices de la proximité.

Master 2 en géographie -

Université Paris I - Panthéon - Sorbonne.

Directeurs de mémoire: Renaud Le Goix et Sylvie Fol

→ 3^e prix

Lilian Lahieyte

En première ligne. Sociologie comparée de la position et du rôle d'étudiant encadrant dans des résidences universitaires à Strasbourg et à Portland, Oregon.

4^e année d'I.E.P. - Institut d'Études Politiques de Strasbourg

Directeur de mémoire: Karim Fertikh

→ Mentions

Nicolas Brusadelli

Les luttes étudiantes de 2007-2009. Inscription dans un cycle de mobilisation et divisions sociales des mouvements.

Master 2 en sociologie -

Université de Picardie - Jules Verne

Directeurs de mémoire: Bertrand Geay et Denis Blot

Cédric Enguehard

Le logement étudiant de l'Université de Caen-Basse Normandie.

Logiques et facteurs explicatifs de la localisation résidentielle des étudiants des sites caennais de l'UCBN en 2009-2010.

Master 1 en géographie -

Université de Caen-Basse-Normandie

Directeur de mémoire: Patrice Caro

Lisa Marx

Les étudiants en école de photographie: trajectoires, pratiques, représentations.

Master 1 en sociologie - ENS Lyon

Directeur de mémoire: Pierre Merklé

/// POUR TOUT SAVOIR...

→ Inscription au 25^e concours

Le concours national annuel est destiné à encourager les recherches sur les conditions de vie des étudiants menées par les étudiants eux-mêmes.

Depuis 1990, il a récompensé chaque année des travaux qui ont ainsi bénéficié d'une dotation : celle de 2015 était de 5 300 euros.

Ce concours est ouvert à tous ceux qui ont soutenu avec succès un mémoire (d'un niveau au moins égal à un master 1) ou une thèse ayant pour objet les conditions de vie étudiante, quelles que soient les disciplines et quel que soit l'aspect étudié.

→ Critères d'évaluation

Les travaux sont évalués par le jury constitué par l'Observatoire national de la vie étudiante, composé d'experts de l'enseignement supérieur et plus particulièrement dans le champ de la vie étudiante.

L'évaluation se fait au regard de critères tels que l'intérêt, la qualité et l'originalité du travail présenté du point de vue de l'amélioration de la connaissance de la vie étudiante, de l'identification des facteurs favorables aux investissements studieux ou encore des pistes ouvertes pour améliorer pratiquement la poursuite et la réussite des études supérieures.

→ Informations pratiques

L'inscription au 25^e concours de l'Observatoire national de la vie étudiante sera possible à partir du mois de septembre 2015. Toutes les informations pratiques sur ce concours (formulaire à télécharger, dates d'ouverture et de clôture, etc.) peuvent être consultées sur le site internet de l'OVE www.ove-national.education.fr ou directement auprès de l'OVE : **01 55 43 57 93** ou communication.ove@cno.us.fr.

/// LES ÉTABLISSEMENTS PARTICIPANTS DEPUIS 1990

→ Universités françaises

- Universités Aix-Marseille 1 et 2
- Université d'Angers
- Université des Antilles et de la Guyane
- Universités Bordeaux 1, 2, 3 et 4
- Université de Bourgogne
- Université de Brest
- Université de Caen
- Université Catholique de l'Ouest
- Université Clermont-Ferrand 2
- Université de Dijon
- Université d'Évry
- Université de Franche-Comté
- Université Grenoble 2
- Universités Lille 1 et 3
- Université du Littoral et de la Côte d'Opale
- Université de Limoges
- Université de Lorraine
- Université Lyon 2 et 3
- Université de la Méditerranée
- Université de Metz
- Universités Montpellier 1, 2 et 3
- Université de Mulhouse
- Université Nancy 2
- Université de Nantes
- Université de Nice
- Universités Paris 1, 2, 3, 4, 5, 7, 8, 10, 12 et 13
- Université Paris-Est Marne-la-Vallée
- Université de Perpignan
- Université Jules Vernes - Picardie
- Université de Poitiers
- Université de Provence
- Université de Reims
- Université Rennes 2
- Université de la Réunion
- Université de Rouen

- Université de Saint-Étienne
- Université de Savoie
- Université Strasbourg
- Universités Toulouse 2 et 3
- Universités de Tours

→ Écoles

- École Centrale de Lyon
- École des Hautes Études en Sciences Sociales
- École Nationale Supérieure d'Architecture de Grenoble
- École Nationale Supérieure d'Architecture Paris-Malaquais
- École Nationale Supérieure de Création Industrielle
- École Nationale Vétérinaire d'Alfort
- École Normale Supérieure de Paris et Lyon
- École Supérieure de Commerce de Clermont-Ferrand

→ Instituts

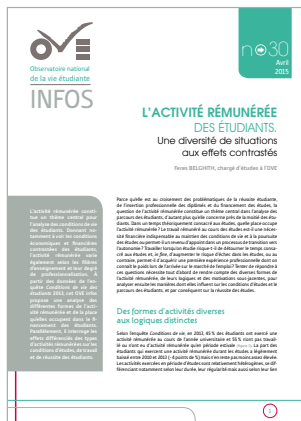
- Institut d'Études Politiques d'Aix en Provence, de Bordeaux, Grenoble, Lyon, Paris, Rennes, Strasbourg
- Institut National de Langues et Civilisations Orientales
- Institut Universitaire Professionnalisé de Caen

→ Universités étrangères

- Université de Laval, QUÉBEC
- Université de Turku, FINLANDE
- Université de Ouagadougou, BURKINA FASO

➔ Publications récentes

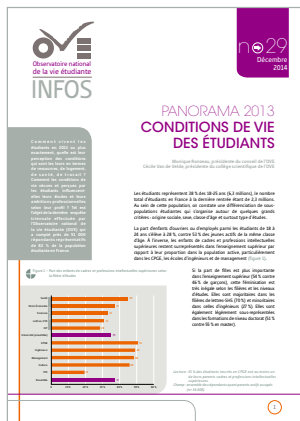
➔ OVE Infos n° 30



L'activité rémunérée des étudiants. Une diversité de situations aux effets contrastés.

Feres Belghith
Avril 2015

L'activité rémunérée constitue un thème central pour l'analyse des conditions de vie des étudiants. Donnant notamment à voir les conditions économiques et financières contrastées des étudiants, l'activité rémunérée varie également selon les filières d'enseignement et leur degré de professionnalisation. À partir des données de l'enquête Conditions de vie des étudiants 2013, cet OVE Infos propose une analyse des différentes formes de l'activité rémunérée et de la place qu'elles occupent dans le financement des étudiants.



→ OVE Infos n° 29

Panorama 2013. Conditions de vie des étudiants

Monique Ronzeau et Cécile Van de Velde
Décembre 2014

Comment vivent les étudiants en 2013 ou plus exactement, quelle est leur perception des conditions qui sont les leurs en termes de ressources, de logement, de santé, de travail? Comment les conditions de vie vécues et perçues par les étudiants influencent-elles leurs études et leurs ambitions professionnelles selon leur profil? Tel est l'objet de la dernière enquête triennale effectuée par l'Observatoire national de la vie étudiante (OVE) qui a compté près de 51 000 répondants représentatifs de 82 % de la population étudiante en France.

→ L'ensemble des publications est accessible sur le site de l'OVE (www.ove-national.education.fr) à la rubrique « publications ».



Thèse

MÉMOIRE

THÈSE

Mémoire



Agence  Communauté



Observatoire national de la vie étudiante
37, boulevard de Port-Royal - Bât. 01
CS 41374 - 75634 PARIS CEDEX 13
Tél. 01 55 43 57 92 - Fax : 01 55 43 57 19

✉ communication.ove@cnous.fr
@ www.ove-national.education.fr
f www.facebook.com/ovenational
t [@ove_national](https://twitter.com/ove_national)