

LA SÉGRÉGATION ENTRE ÉTABLISSEMENTS SCOLAIRES ET SES CONSÉQUENCES

Doctorant

Olivier MONSO



Doctorant en sociologie, affilié à l'OSC et au LIEPP. Sa thèse est dirigée par Louis-André Vallet. Diplômé de l'ENSAE et de l'ENS Cachan, Olivier Monso est expert sur

l'analyse des inégalités scolaires au service statistique du Ministère en charge de l'éducation nationale (Direction de l'évaluation, de la prospective et de la performance, Depp).

Publications:

Monso O. (2020). Ségrégation sociale au collège et relation école-famille. Quelques constats et outils d'analyse in Lenoir, Annick ; Pelletier, Liliane (dir.), *Regards critiques sur la relation école-familles*, Editions des archives contemporaines, France. Permalien.

Boutchenik B., Givord P., Monso O. (2020). How do restrictive zoning and parental choices impact social diversity in schools? A methodological contribution to the decomposition of segregation indices applied to France, *LIEPP Working Paper* n° 105.

Monso O., Fougère D., Givord P., Pirus C. (2019). Les camarades influencent-ils la réussite et le parcours des élèves ? Les effets de pairs dans l'enseignement primaire et secondaire, *Éducation & formations*, n° 100, p. 23-52 (voir également *LIEPP Working Paper* n° 86).

Boutchenik, B., Givord, P., & Monso, O. (2018). La ségrégation sociale entre collèges: Un reflet de la ségrégation résidentielle nettement amplifié par les choix des familles, notamment vers l'enseignement privé. *INSEE Analyses*, n° 40.

Fougère, D., Kiefer, N., Monso, O., & Pirus, C. (2017). La concentration des enfants étrangers dans les classes de collèges: quels effets sur les résultats scolaires?. *Éducation et formations*, n° 95, p.139-172.

Givord, P., Guillerm, M., Monso, O., & Murat, F. (2016a). Comment mesurer la ségrégation dans le système éducatif?. *Éducation et formations*, n° 91, p.21-51.

Givord, P., Guillerm, M., Monso, O., & Murat, F. (2016b). La ségrégation sociale entre les collèges. Quelles différences entre public et privé, aux niveaux national, académique et local ?. *Éducation et formations*, n° 91, p.53-76.

Cette recherche porte sur la ségrégation entre établissements scolaires (principalement au collège) et ses conséquences pour les inégalités de résultats scolaires entre élèves. La première partie de ce projet vise à analyser les mécanismes produisant de la ségrégation entre établissements. La seconde partie s'intéresse aux effets de la ségrégation sur les résultats des élèves et les inégalités scolaires.

Les mécanismes de la ségrégation

La première partie de ce projet est consacrée à l'analyse de la ségrégation entre établissements. De nombreux travaux français se sont consacrés à ce sujet, notamment au collège. Ce projet vise à présenter des outils et constats empiriques permettant de prolonger ces recherches. Cette contribution se situe dans la continuité des travaux que j'ai menés à partir des bases administratives sur les élèves du second degré de la DEPP, en collaboration avec Béatrice Boutchenik, Pauline Givord, Marine Guillerm (INSEE) et Fabrice Murat (DEPP).

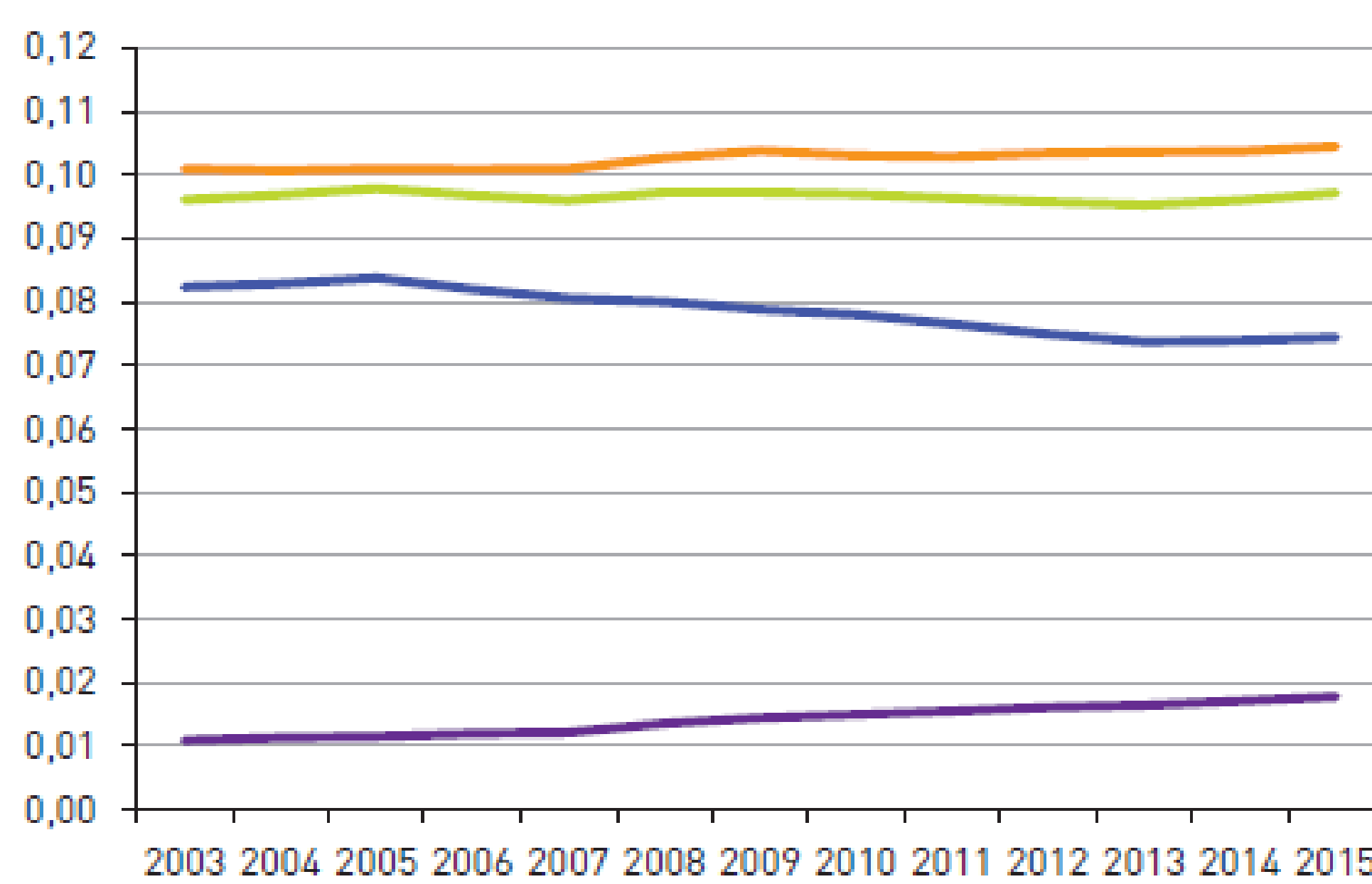
Nous avons tout d'abord proposé de nouveaux constats sur la ségrégation au collège en nous appuyant sur un indicateur de ségrégation, l'indice d'entropie normalisé. Cet indicateur présente l'avantage de pouvoir isoler les différentes composantes de la ségrégation. Nous avons privilégié l'angle de la ségrégation sociale au collège, c'est-à-dire liée aux disparités de composition sociale entre collèges.

Ainsi, sur la figure ci-dessous, on constate que la ségrégation sociale entre collèges a peu varié entre 2003 et 2015, au niveau des collèges français pris dans leur ensemble. Cette stabilité masque cependant des tendances plus marquées selon le secteur : les écarts de milieu social entre collèges privés ont très légèrement augmenté, alors qu'entre collèges publics, ils ont plutôt diminué. Mais surtout l'écart global de recrutement entre les deux secteurs n'a cessé d'augmenter, le secteur privé étant de plus en plus couramment choisi par les familles de milieu social favorisé.

Nous avons également proposé une méthodologie permettant de prendre en compte la sectorisation des collèges publics, lorsque celle-ci est disponible. Nous isolons le rôle de la ségrégation résidentielle, qui induit une ségrégation des collèges du fait de l'existence de la sectorisation, et la contribution des choix de scolarisation autres que le collège de secteur dont dépend l'élève. Au niveau local, dans les trois grandes villes ou agglomérations étudiées, entre la moitié et les deux tiers de la ségrégation sociale à l'entrée en sixième s'interprète par la ségrégation résidentielle. Le surcroît de ségrégation s'explique pour l'essentiel par le choix de certaines familles en faveur de l'enseignement privé : la composition sociale des élèves scolarisés dans un collège privé se distingue fortement de celle des élèves de leur quartier qui restent dans un collège public. Le choix d'un collège public en dehors du secteur accroît la ségrégation, sur les territoires étudiés, que de façon marginale.

Dans la suite de mes travaux, je souhaite appliquer cette analyse de la ségrégation aux principales agglomérations françaises afin de les distinguer selon le niveau de ségrégation et la contribution des différents mécanismes.

Évolution de l'indice d'entropie parmi l'ensemble des collèges, au sein des collèges publics et privés, et entre collèges publics et privés



Champ : collèges de France hors Mayotte, secteurs public et privé sous contrat.
Source : MENJ - DEPP, système d'information Scolarité.
— Indice d'entropie totale — Indice d'entropie public
— Indice d'entropie privé — Indice d'entropie lié à la segmentation public/privé

Les conséquences de la ségrégation

La deuxième partie de ce projet aborde les conséquences de la ségrégation sur la scolarité des élèves. Du fait de la ségrégation, les élèves partageant des caractéristiques communes tendent à être concentrés dans les mêmes établissements et classes. Cette contribution vise à mieux comprendre l'influence de cette concentration sur les inégalités scolaires. Elle se situe dans la continuité d'une recherche menée sur le panel de la DEPP suivant des élèves entrés en sixième en 2007, en collaboration avec Denis Fougère (LIEPP-OSC), Noémie Kiefer (École d'Économie de Paris) et Claudine Pirus (DEPP).

Nous nous sommes intéressés à la corrélation entre la composition des classes fréquentées par les collégiens et les résultats scolaires obtenus en début et en fin de collège, et plus précisément aux effets de la concentration d'élèves de nationalité étrangère dans les classes. La mesure et l'interprétation de tels effets de composition est difficile. En effet, il ne suffit pas de rapprocher les résultats d'un élève de la composition de son établissement ou sa classe pour en déduire une quelconque causalité.

La figure ci-dessous présente un extrait des résultats issus de deux méthodes utilisées sur le panel de la DEPP. Nous régressons les scores des élèves, en mathématiques et en français, sur des variables indiquant la proportion de leurs camarades de classe qui sont de nationalité étrangère, de milieu social très favorisé, avec au moins un an de retard scolaire. Ces régressions sont faites tout d'abord en coupe, en tenant compte d'un large ensemble de caractéristiques de l'élève, de sa famille et du contexte scolaire. Elles sont ensuite estimées par la méthode de panel en supposant qu'il existe un effet fixe « élève ».

Effet d'une hausse d'un point de la part d'étrangers, d'élèves de milieux sociaux très favorisés, en retard, sur le score en fin de sixième et de troisième (en écart-type)

	Modèle en coupe sixième	Modèle en coupe troisième	Modèle en panel
	Coefficient (écart-type)	Coefficient (écart-type)	Coefficient (écart-type)
Mathématiques			
Part d'étrangers	-0,0022*** (0,0010)	-0,0011 (0,0003)	-0,0010 (0,0008)
Part d'élèves de milieux sociaux très favorisés	0,0012*** (0,0005)	0,0021*** (0,0003)	0,0009*** (0,0003)
Part d'élèves en retard	-0,0023*** (0,0005)	-0,0035*** (0,0003)	-0,0002 (0,0002)
Français			
Part d'étrangers	-0,0050*** (0,0010)	0,0014 (0,0010)	-0,0014* (0,0008)
Part d'élèves de milieux sociaux très favorisés	0,0017*** (0,0004)	0,0041*** (0,0003)	0,0009*** (0,0003)
Part d'élèves en retard	-0,0028*** (0,0005)	-0,0047*** (0,0003)	-0,0016*** (0,0002)
Nombre d'observations	21 300		

Significativité : * au seuil de 10 % ; ** au seuil de 5 % ; *** au seuil de 1 %.
Champ : élèves entrés en sixième pour la première fois en 2007 dans un collège public ou privé sous contrat de France métropolitaine, hors enseignements spécialisés (Segpa, Ulis, etc.).
Source : MENJ - DEPP, panel d'élèves entrés en sixième en 2007.

Lorsqu'ils sont estimés en moyenne sur l'ensemble des élèves, ces effets de composition sont d'ampleur modeste, de façon conforme aux résultats de la littérature. En particulier, une hausse de 10 points de la part de camarades de classe qui sont de nationalité étrangère diminue les scores de 1 à 5 % d'écart-type, selon les cas.

Toutefois, cette même littérature suggère également que les élèves présentant le plus de risque d'échec scolaire sont aussi ceux qui sont les plus sensibles à la composition de leur classe. Nous vérifions ce constat, dans le cas des élèves de nationalité étrangère, qui sont plus fortement pénalisés, en français, par la présence de nombreux camarades étrangers dans la classe.

Dans la suite de mes travaux, je souhaite travailler plus spécifiquement sur les effets liés à la composition sociale des collèges sur les résultats des élèves, avec une attention particulière aux types d'élèves qui y sont les plus sensibles.