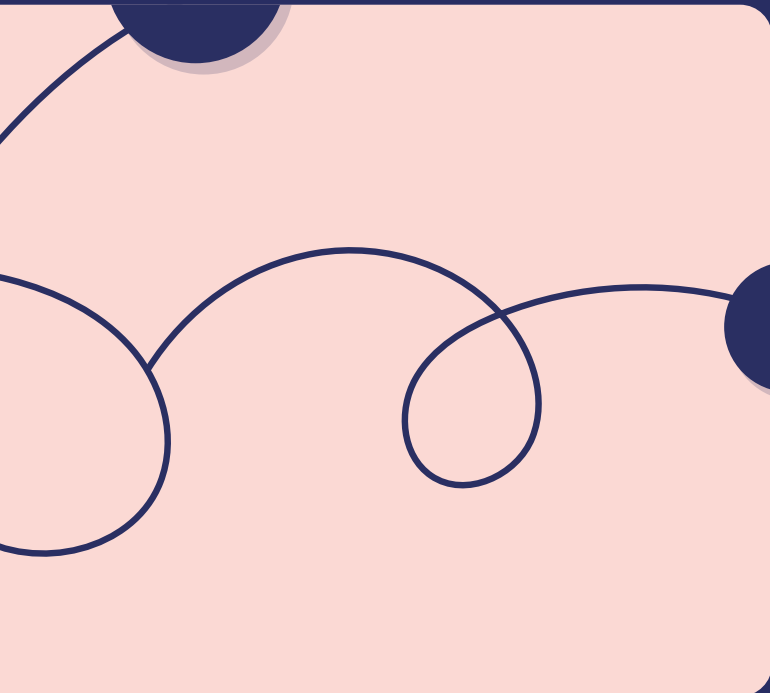


# PRESPOL

**Promouvoir l'autonomie économique des personnes  
handicapées par l'emploi et les politiques sociales**



- autonomie économique
- accessibilité
- aménagements
- conditions de travail
- discriminations
- emploi accompagné
- handicap
- insertion professionnelle
- maintien en emploi
- pauvreté
- politiques sociales
- prestations sociales
- quotas
- trajectoires professionnelles
- travail protégé



# PRESPOL en bref

**SciencesPo**  
LABORATOIRE INTERDISCIPLINAIRE  
D'ÉVALUATION DES POLITIQUES PUBLIQUES

Comment favoriser l'autonomie économique des personnes handicapées par l'emploi et des politiques sociales? PRESPOL développe un cadre novateur pour mieux comprendre les obstacles à l'autonomisation et évaluer les politiques publiques existantes.

**Responsable du projet :** Anne Revillard (LIEPP Sciences Po),  
chercheuse en sociologie.

+ **50**

chercheurs et chercheuses



**3**  **5**

doctorats

post-doctorats

+ **20**

étudiants en master

+ **10**

interventions en formation  
initiale et continue

**1**

école d'hiver



**5 ans**

de financement

**51 %**

Part financement  
PPR Autonomie

**49 %**

Part financement  
autre

## Disciplines mobilisées

démographie

droit

économie

géographie

santé publique

sciences de l'éducation

science politique

sociologie

statistiques

# PRESPOL en détails

## Le contexte

Le handicap va souvent de pair avec la pauvreté. Pourtant, les politiques publiques susceptibles de favoriser l'autonomie économique des personnes handicapées restent trop peu étudiées.

Les recherches sur l'autonomie des personnes handicapées sont très souvent centrées sur une définition fonctionnelle de l'autonomie : être autonome, c'est être capable de réaliser seul telle ou telle tâche. Mais la notion d'autonomie fait également référence à l'autonomie économique, la capacité à subvenir à ses besoins. Cela passe souvent par un emploi. Cependant, et en dépit de nombreuses politiques publiques dédiées, l'insertion professionnelle et le maintien en emploi des personnes handicapées reste, encore à ce jour, très difficile.

Dans ce contexte, les politiques sociales jouent un rôle essentiel. PRESPOL invite à approfondir et à relier les travaux sur les politiques d'emploi et sur la protection sociale pour penser de manière plus englobante l'enjeu de l'autonomisation économique.

## Les objectifs du projet

- 1** Documenter et expliquer les inégalités professionnelles vécues par les personnes handicapées.
- 2** Mieux comprendre comment se joue l'interface entre politiques d'emploi et politiques sociales dans ces trajectoires.
- 3** Évaluer le fonctionnement et les effets de ces politiques en vue d'améliorer leur pertinence et leur efficacité pour promouvoir l'autonomie économique.



Le projet PRESPOL a pour objectifs d'analyser les obstacles que rencontrent les personnes handicapées dans leurs trajectoires professionnelles (difficultés à accéder à un emploi ou à se maintenir en emploi quand un handicap survient, obstacles rencontrés au travail) et de trouver des pistes pour leur faciliter l'accès à des emplois rémunérateurs et correspondant à leurs aspirations - ou à défaut, pour leur garantir une autonomie économique indépendamment de l'emploi.

Pour cela, le projet combine l'analyse des obstacles rencontrés dans les parcours des personnes avec une étude des politiques publiques qui influencent ces situations, tant du côté des politiques d'emploi que des politiques sociales. En évaluant la mise en œuvre et les effets de ces politiques, il s'agit de mieux comprendre comment elles peuvent être améliorées et mieux combinées pour favoriser l'autonomie économique des personnes.

## Le programme de travail

- ✓ Élaborer une théorie de l'émancipation économique adaptée aux personnes handicapées.
- ✓ Recenser et expliquer les inégalités professionnelles vécues par les personnes handicapées.
- ✓ Évaluer l'efficacité de deux politiques déjà existantes en matière d'emploi : les quotas et l'emploi accompagné.

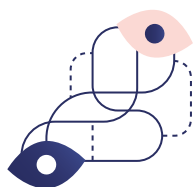
## La méthode

Le projet PRESPOL déploie une stratégie fondée sur l'interdisciplinarité, la démarche comparative internationale et la recherche participative.

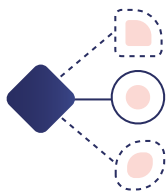
Les équipes de recherche mêlent méthodes quantitatives (à partir de grandes enquêtes statistiques et de données administratives) et qualitatives (observations sur le terrain, entretiens, analyse documentaire). Les deux types de méthodes sont articulés dans tous les volets du projet.

Les analyses proposées dans le cadre de PRESPOL s'appuient de façon systématique sur des démarches de comparaison internationale : cartographie des dispositifs d'action publique existant dans différents pays, travail sur les inégalités professionnelles à partir d'enquêtes européennes, comparaisons binationales ciblées (avec l'Afrique du Sud, les Etats-Unis, le Royaume-Uni et la Suède) sur certains volets du projet.

La participation des partenaires associatifs et institutionnels est organisée à toutes les étapes du projet, pour permettre un enrichissement du questionnement scientifique et des analyses par l'apport d'expertises de terrain.



Interdisciplinarité  
et méthodes mixtes



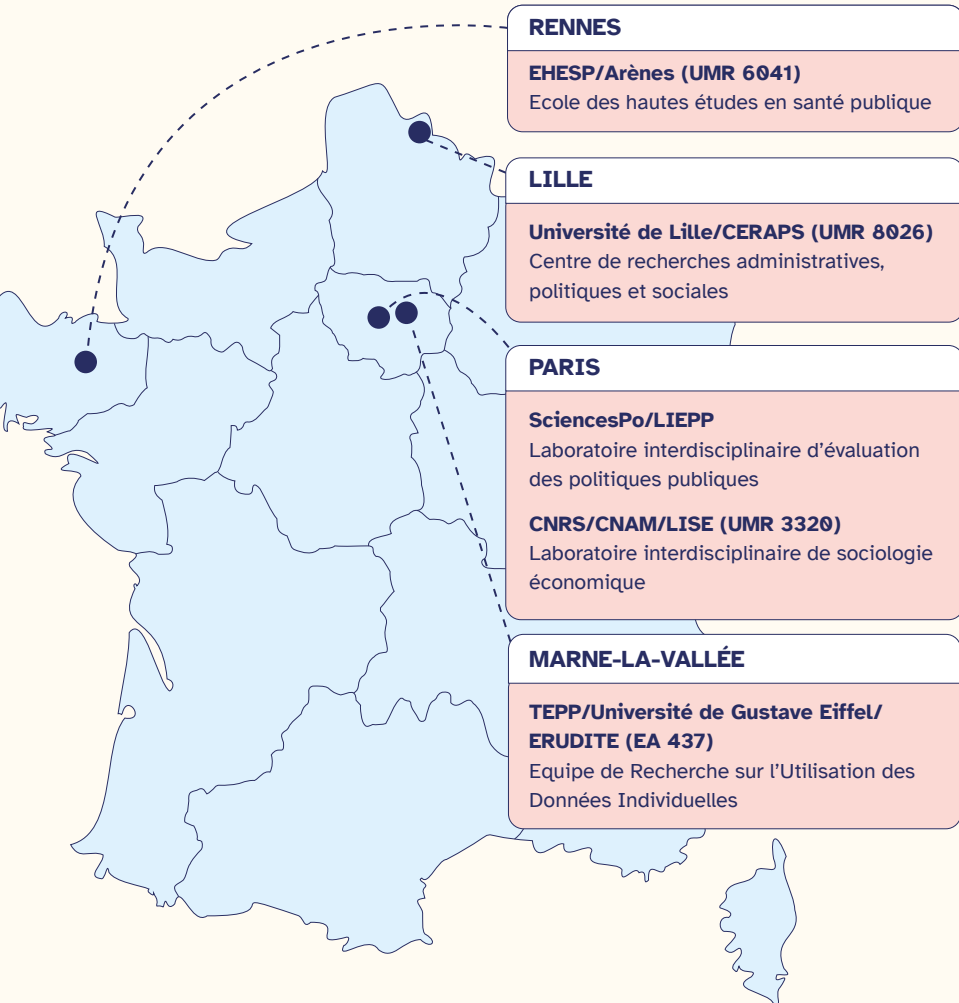
Démarche  
comparative



Recherche  
participative

# De nombreux partenariats

## Partenaires académiques en France : les laboratoires impliqués



## Terrains internationaux



Afrique du Sud



États-Unis



Royaume-Uni



Suède

## Partenaires institutionnels et associatifs

### Une recherche participative

Le projet réunit de nombreux partenaires associatifs et institutionnels qui apportent leur expertise de terrain, facilitent la mise en œuvre du projet et appuient le travail de médiation scientifique (adaptation des formats de diffusion à différents publics), notamment 100% Handinamique, l'APF-France Handicap, Femmes pour le dire, femmes pour agir (FDFA), l'Association des accidentés de la vie (FNATH), Tremplin Handicap, ou encore l'Association de gestion du fonds pour l'insertion professionnelle des personnes handicapées (AGEFIPH).



# Pour aller plus loin

Les problématiques et les enjeux du projet PRESPOL vous intéressent et vous voulez en apprendre plus ? Leurs équipes vous proposent une liste de lecture à la pointe de la littérature scientifique.

## Quelques exemples de travaux déjà menés par les chercheurs PRESPOL

- Bouchet, C. (2021). [Où sont les freins à l'emploi ? Inactivité et chômage parmi les personnes avec une déficience de survenue précoce.](#) *Alter*, 15(4), 282-304.
- Boudinet, M., & Revillard, A. (2022). [Politiques de l'emploi, handicap et genre.](#) *Travail, genre et sociétés*, 48(2), 71-87.
- Ferragina, E. (2022). [Welfare state change as a double movement: Four decades of retrenchment and expansion in compensatory and employment-oriented policies across 21 high-income countries.](#) *Social Policy & Administration*, 56(5), 705-725.
- Fillion, E., Lejeune, A., & Thivet, D. (2021). [Recenser et prévenir le handicap, plutôt que lutter contre les discriminations. Les référent-es handicap dans la fonction publique française.](#) *Alter*, 15(1), 71-88.
- Jaffrès, F. (2021). [Articulation entre politique inclusive et travail protégé des personnes handicapées : le cas suédois.](#) *Formation emploi*, 154(2), 177-195.
- Lejeune, A. (2020). [L'application inégalitaire des droits : les salarié-e-s et les aménagements du travail en raison de la santé et du handicap en France.](#) *Sociologie et sociétés*, 52(2), 73-97.

## Références bibliographiques autour du projet

- Bertrand, L., Caradec, V., & Eideliman, J. S. (2014). Disability and Employability: Professional Categorisations and Individual Experiences at the Boundaries of Disability. *Alter: European Journal of Disability Research/Revue européenne de recherche sur le handicap*, 8(4).
- Garbat, M. (2013). European policy models of employment of people with disabilities. *Journal of Social Research & Policy*, 4(1), 47.
- Levieil, A. (2017). Le niveau de vie des personnes handicapées : des différences marquées selon les limitations. *Études et résultats*, 1003.
- OECD (2022), Disability, Work and Inclusion: Mainstreaming in All Policies and Practices, OECD Publishing, Paris.
- Van Der Zwan, R., & De Beer, P. (2021). The disability employment gap in European countries: What is the role of labour market policy?. *Journal of European Social Policy*, 31(4), 473-486.

# Les partenaires académiques

## SciencesPo

LABORATOIRE INTERDISCIPLINAIRE  
D'ÉVALUATION DES POLITIQUES PUBLIQUES



EHESP

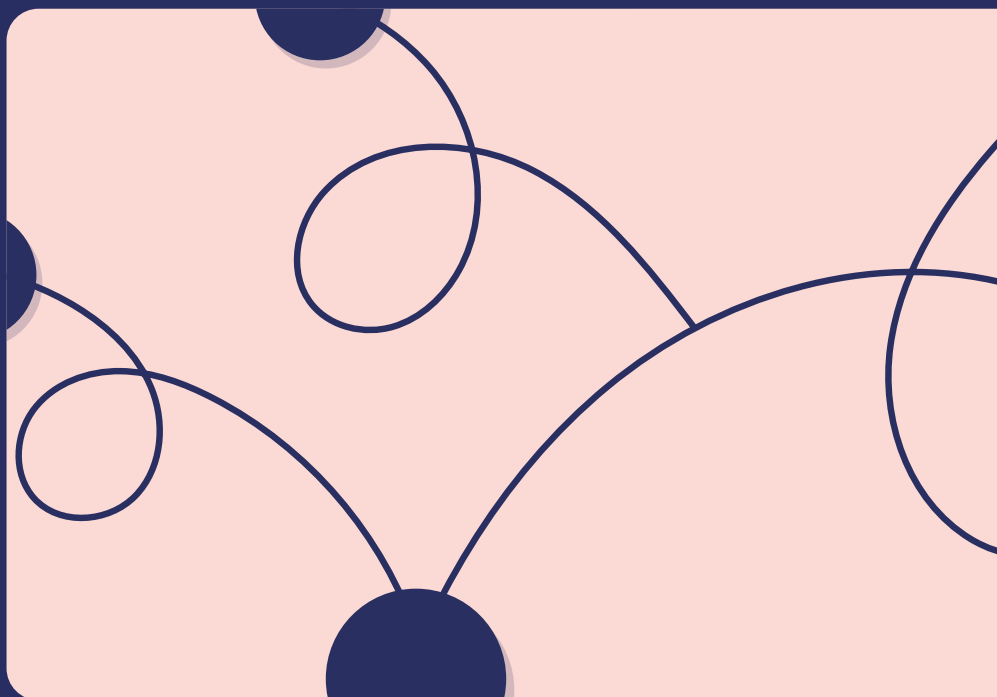


le **cnam**

**Lise**  
Laboratoire interdisciplinaire  
pour la sociologie économique

# Envie d'en savoir plus sur le projet ? Contactez-nous :

[ppr-autonomie@cnrs.fr](mailto:ppr-autonomie@cnrs.fr)



**PPR Autonomie**  
Programme Prioritaire de Recherche

**anr**<sup>®</sup>

