

L'INSERTION INTERNATIONALE DE L'ÉCONOMIE RUSSE : UN NOUVEAU CAP DANS LA TOURMENTE ?

JULIEN VERCUEIL
CREE-INALCO

COLLOQUE DU CERi, 01/12/2015

L'insertion internationale de l'économie russe : un nouveau cap dans la tourmente ?

[résumé]

Les transformations récentes de la politique étrangère de la Russie ont des implications importantes en matière de relations économiques extérieures. Elévation du niveau d'incertitude géopolitique, sanctions, contre-sanctions, chute des prix des hydrocarbures, décrochage du rouble ont exercé une influence puissante sur les flux de commerce extérieur, de financement et d'investissements directs étrangers.

Cette contribution propose de mettre en perspective les transformations actuelles de l'insertion internationale de l'économie russe, en présentant et discutant notamment les propositions suivantes :

- la manière dont étaient organisées les relations économiques extérieures de l'URSS a provoqué une segmentation entre les produits « faibles » et « forts » au sens de J. Kornai (1992) ;
- le débat sur le rôle souhaitable des relations commerciales et d'investissement avec le reste du monde a lieu depuis longtemps dans les cercles de décision russes, puis soviétiques, puis russes à nouveau ;

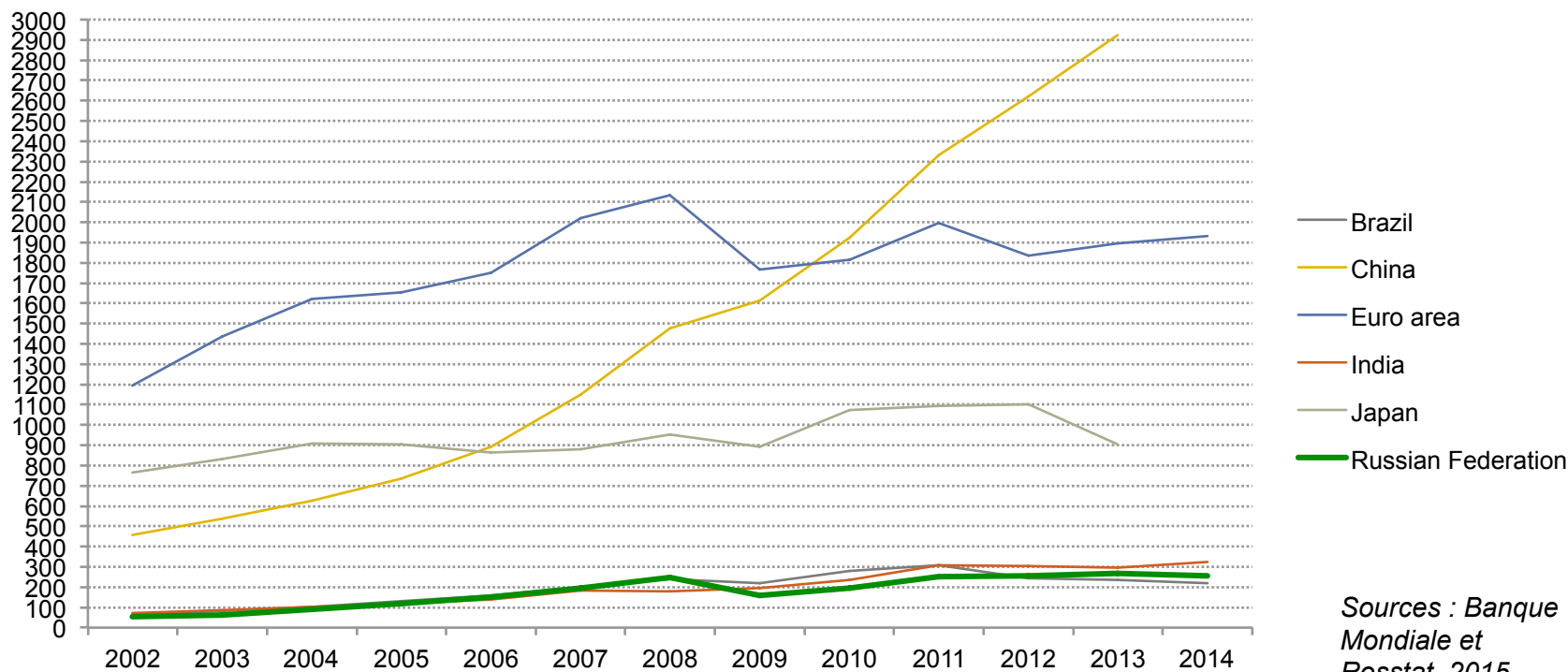
- la Perestroïka puis surtout la thérapie de choc du début des années 1990 ont débouché sur une forte réduction de la part des produits manufacturés dans les exportations russes expliquée par le choc combiné de l'intensification de la concurrence et de la chute de la demande pour les produits manufacturés ;
- malgré la croissance économique des années 2000, cette faiblesse manufacturière n'a pas été inversée dans les années 2000 (fig. 1)
- l'une des raisons immédiates de l'atonie des exportations manufacturières est leur faible compétitivité, qui à son tour s'explique par le niveau insuffisant de l'investissement productif ;
- Le montant des fuites de capitaux hors de Russie continue, y compris dans les années 2000, d'indiquer une forme de « sélection adverse » des capitaux en dépit de l'attraction d'un volume important d'IDE en période de croissance (fig. 2)
- La structure géographique des échanges commerciaux de la Russie est relativement stable depuis le début des années 2000. Quelques changements spectaculaires ont cependant eu lieu, qui tiennent au rôle croissant des Pays-Bas comme plate-forme de réception des exportations d'hydrocarbures, fréquemment associée à de l'évasion fiscale au détriment de la Russie. L'autre changement important est la montée de la Chine dans le commerce extérieur entre 2001 et 2014, avant tout perceptible via les importations de produits manufacturés chinois (fig. 3 et 4)

- La structure par produit du commerce extérieur reste fortement polarisée sur les hydrocarbures : en 2008, elle l'est davantage encore qu'en 1988 (Fig 5).
- Pour sortir de cette trappe de basse valeur ajoutée manufacturière, les problématiques d'attraction des Investissements directs étrangers, souvent pourvoyeurs de technologies avancées, et d'investissement en Recherche-Développement, sont également étudiées par les autorités russes. Les termes du débat peuvent être considérés comme proches de ceux du début du XXème siècle évoqués précédemment ; ils sont cependant renouvelés par la nouvelle donne géopolitique et macroéconomique qu'affronte la Russie aujourd'hui (fig. 6 et 7).

1. POIDS DU LEGS SOVIÉTIQUE

- Le principe d'ouverture minimale (tendance 1)
- Système soviétique et compétitivité industrielle : J. Kornai (1980)
- *Perestroïka* et thérapie de choc (tendance 2)

Figure 1. Valeur ajoutée de la production industrielle manufacturière (2002-2014, milliards de US \$)

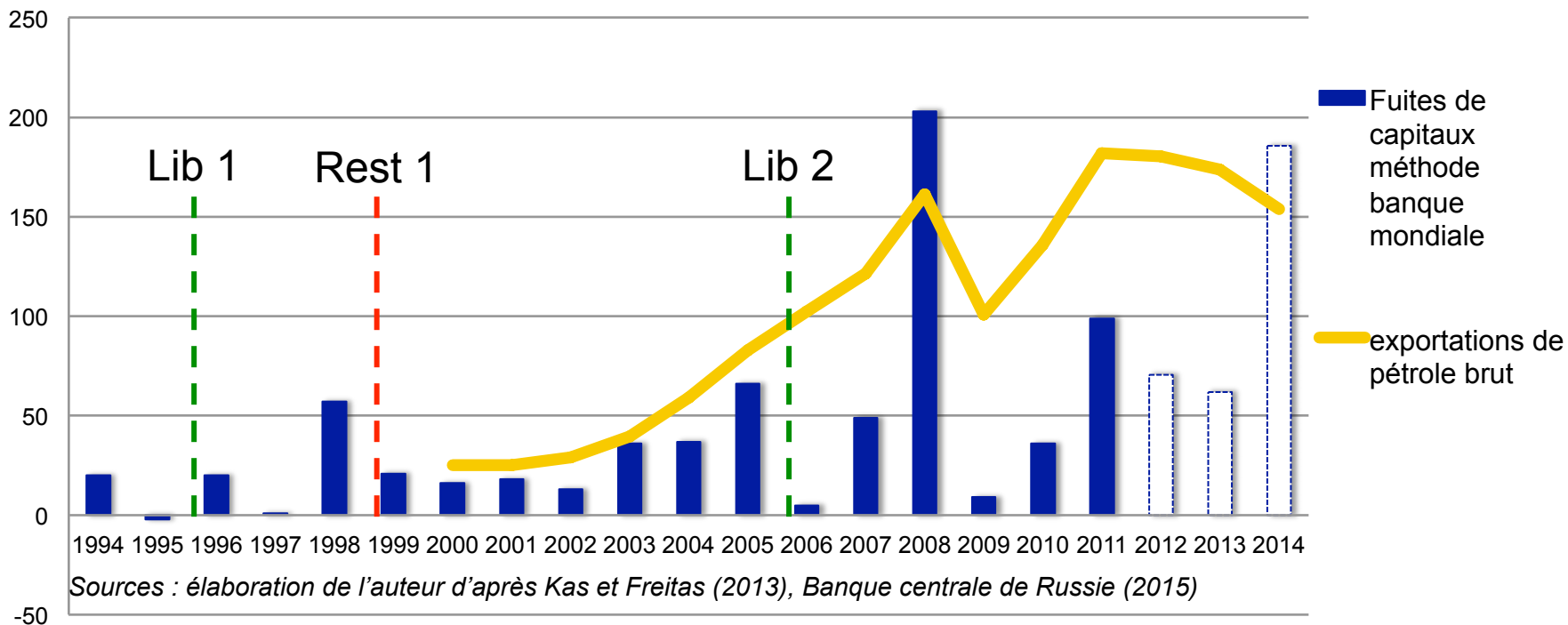


Sources : Banque
Mondiale et
Rosstat, 2015

2. LA NOUVELLE INSERTION FINANCIÈRE

- Internationalisation du système financier et fuite des capitaux
- Rôle des banques dans le système industriel
- Phases de libéralisation du compte de capital

Fig. 2. Fuites de capitaux hors de Russie (1994-2014, méthode Banque Mondiale, milliards de US \$)



3. LES VECTEURS DE LA POLITIQUE COMMERCIALE

- OMC, UEE et politiques commerciales
- L'Asie dans la politique commerciale

Fig. 3. Principaux clients de la Russie (2001-2014, %)

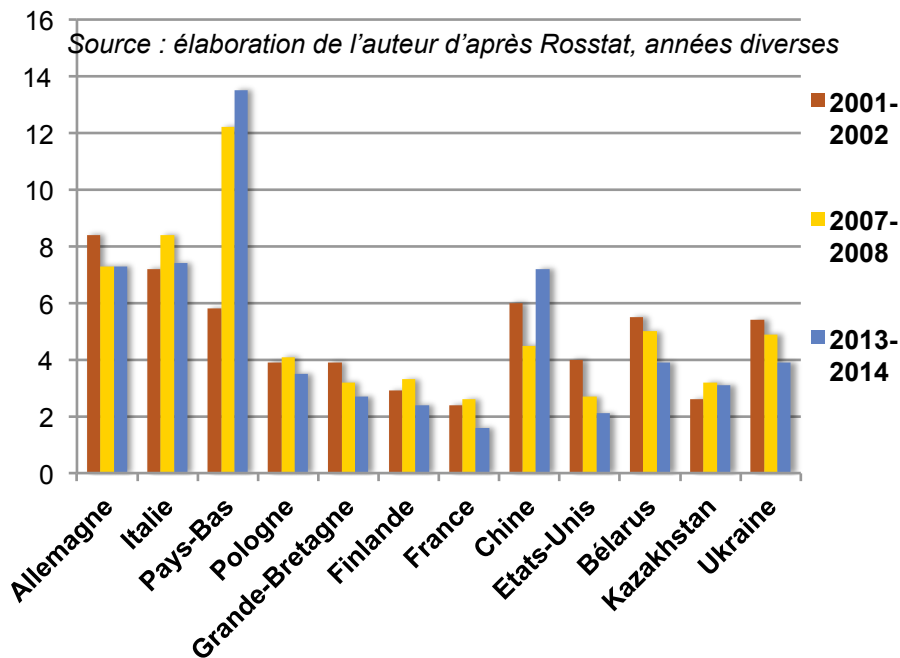
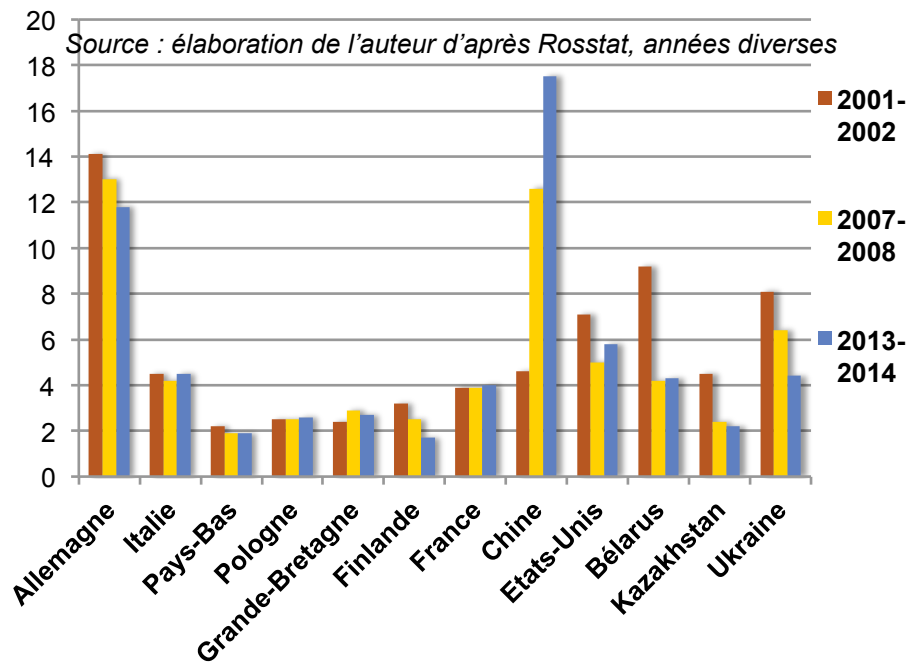


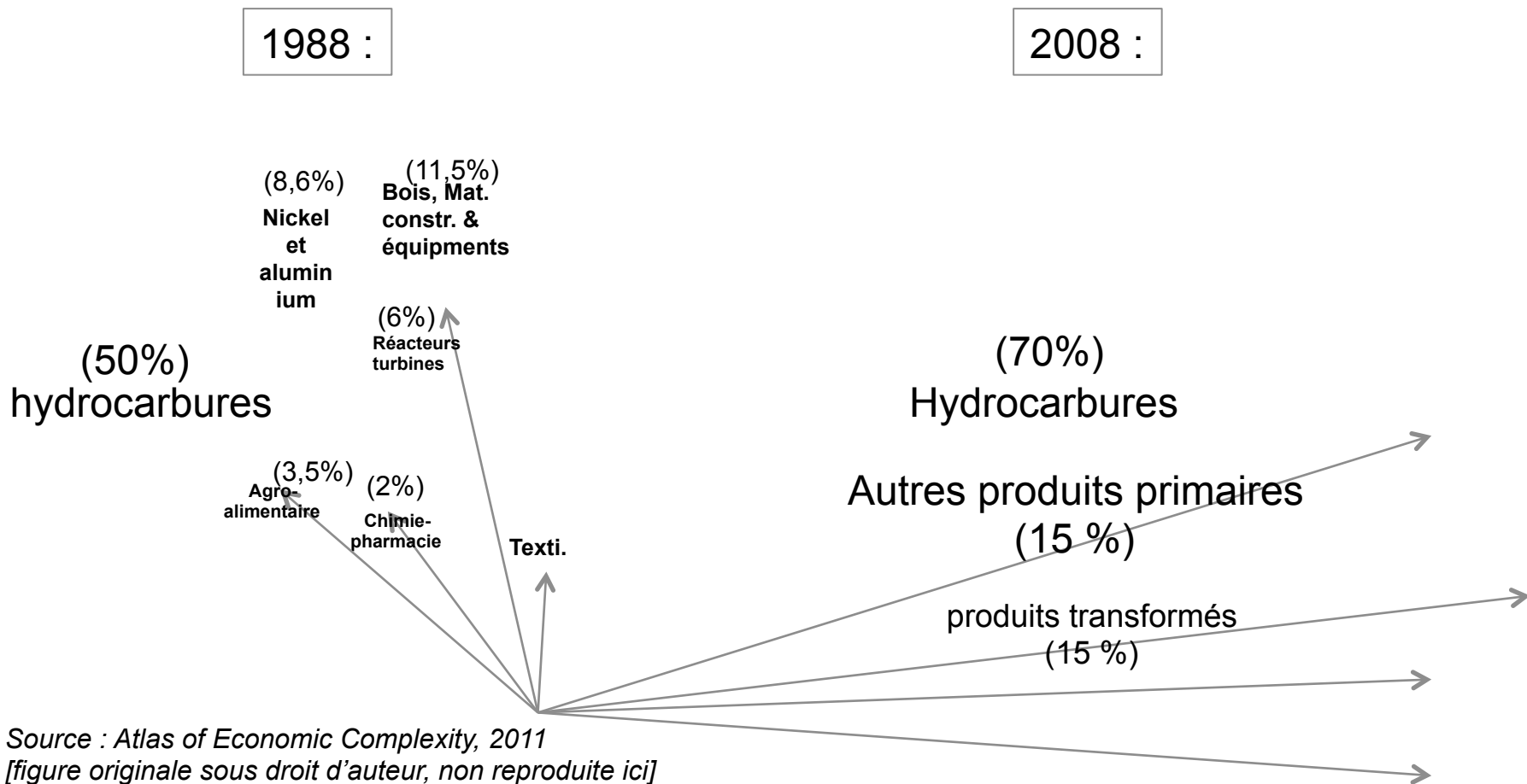
Fig. 4. Principaux fournisseurs de la Russie (2001-2014, %)



4. UNE NOUVELLE SPÉCIALISATION STRUCTURELLE ?

- L'insertion dans l'espace des produits

Fig. 5. Structure par produits des exportations de la Russie



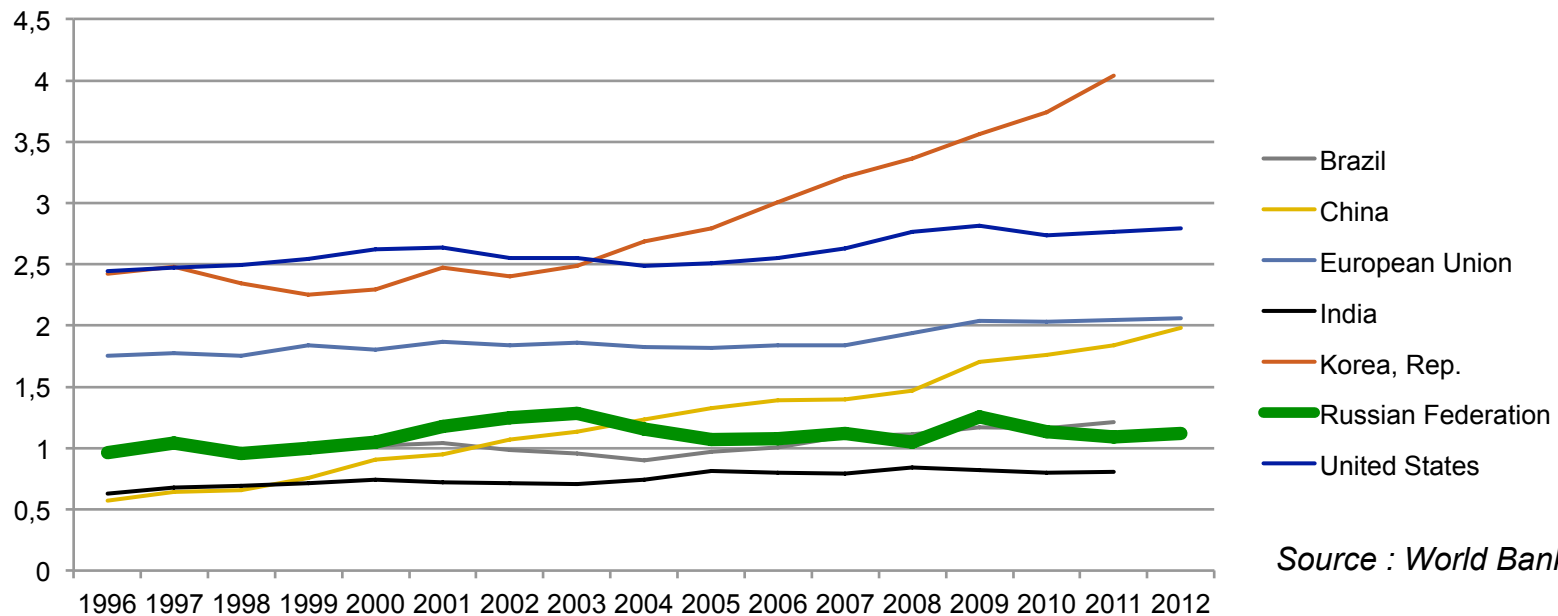
5. QUELLES PISTES POUR UNE RÉELLE MODERNISATION ?

- Attirer les IDE ? Fig. 6
- Développer la R&D ?

| Mds US \$ | 1995 | 2011 | 2012 | 2013 | 2014 |
|--------------------|-------|---------|---------|---------|----------------|
| Stock IDE entrants | 5,601 | 454,949 | 514,926 | 565,654 | 378,543 |
| Stock IDE sortants | 3,346 | 361,750 | 409,567 | 479,501 | 431,865 |

Source : UNCTAD, 2015

Fig. 7. Dépenses de Recherche et Développement en % du PIB (1996-2012)



Source : World Bank, 2015