

**GUIDE D'ACCUEIL  
DES DOCTORANTES ET DOCTORANTS  
DU CEE  
(UMR8239)**

**2020-2021**

## Vos contacts au CEE :

- **Florence Haegel**, Directrice du CEE, [florence.haegel@sciencespo.fr](mailto:florence.haegel@sciencespo.fr)
- **Linda Amrani**, Secrétaire générale, [linda.amrani@sciencespo.fr](mailto:linda.amrani@sciencespo.fr)
- **Pierre Lascoumes, Nonna Mayer, Laura Morales et Cornelia Woll**, responsables des doctorantes et doctorants, [pierre.lascoumes@sciencespo.fr](mailto:pierre.lascoumes@sciencespo.fr), [nonna.mayer@sciencespo.fr](mailto:nonna.mayer@sciencespo.fr), [laura.morales@sciencespo.fr](mailto:laura.morales@sciencespo.fr) et [cornelia.woll@sciencespo.fr](mailto:cornelia.woll@sciencespo.fr)
- **Emilien Houard-Vial et Paulus Wagner**, représentants, suppléant et titulaire des doctorantes et doctorants au Conseil d'unité, [emilien.houardvial@sciencespo.fr](mailto:emilien.houardvial@sciencespo.fr) et [paulus.wagner@sciencespo.fr](mailto:paulus.wagner@sciencespo.fr)

Octobre 2020

## SOMMAIRE

- PRÉSENTATION DU CEE
- ACADEMIQUES PERMANENTS
- DOCTORANTES ET DOCTORANTS DU CEE 2020-2021
- POST-DOCTORANTES ET POST-DOCTORANTS
- CHERCHEURES ET CHERCHEURS ASSOCIÉS
- ADMINISTRATION ET SOUTIEN À LA RECHERCHE
- CHARTRE DES DOCTORANTES ET DOCTORANTS DU CEE
- DÉROULEMENT DE LA THÈSE ET CONTACTS A L'ÉCOLE DE LA RECHERCHE
- VISIBILITÉ - COMMUNICATION
- INFORMATIONS PRATIQUES

## PRÉSENTATION DU CEE

Dirigé par [Florence Haegel](#) depuis septembre 2016, le Centre d'études européennes et de politique comparée de Sciences Po (UMR 8239) est une unité de recherche pluridisciplinaire qui se consacre à l'analyse comparative du politique. La réflexion sur les méthodes de recherche en sciences sociales occupe une place importante dans les travaux qui y sont menés.

Les domaines de recherche privilégiés se regroupent autour de [quatre grands axes de recherche](#) qui s'emboîtent les uns aux autres :

- les transformations du capitalisme ;
- les villes, frontières et (im)mobilités ;
- l'État comme producteur de politiques publiques ;
- la mise sous tension de la démocratie représentative.

Le CEE rassemble aujourd'hui une trentaine de [chercheuses et chercheurs confirmés](#) (FNRS, CNRS, PU), une cinquantaine de [doctorantes et doctorants](#) et [jeunes docteurs et docteurs](#) et plus d'une trentaine de [chercheuses et chercheurs associés](#), français et étrangers. Le CEE accueille également régulièrement des [chercheuses et chercheurs invités](#) de renom, des [post-doctorantes et post-doctorants et des doctorantes et doctorants](#) pour des périodes d'un mois à un an.

L'ouverture internationale est une caractéristique forte du CEE. La plupart des projets de recherche comprennent une dimension internationale et/ou comparative et leurs résultats sont fréquemment publiés dans des revues internationales ou traduits en langue étrangère. Les chercheuses et chercheurs du CEE participent à des réseaux qui regroupent des équipes plurinationales. Le CEE entretient également des coopérations suivies avec des institutions de recherche à l'étranger.

Les recherches du CEE donnent lieu à l'organisation de manifestations scientifiques et sont à l'origine de nombreuses publications.

La recherche ne se concevant pas sans la transmission, l'enseignement, la formation et l'accueil des jeunes chercheuses et chercheurs sont au cœur des missions du CEE et les chercheuses et chercheurs du CEE sont très largement impliqués dans les programmes d'enseignement de Sciences Po à tous les niveaux. Elles et ils sont affiliés à quatre départements (science politique, sociologie, droit et histoire) ainsi qu'à [l'École des affaires internationales \(PSIA\)](#), [l'École urbaine](#), [l'École d'affaires publiques](#), et bien sûr [l'École de la recherche de Sciences Po](#).

## ACADEMIQUES PERMANENTS



Louis Assier-Andrieu  
Directeur de  
recherche CNRS

Anthropologie, épistémologie et histoire du droit, des institutions et du politique, approche socio-anthropologique des normes, anthropologie historique de la culture, des institutions et des sociétés.



Frédéric Audren  
Directeur de  
recherche CNRS

Approche sociale et intellectuelle de l'histoire du droit et de la science juridique contemporaine, normes matérielles de la production du droit.



Richard Balme  
Professeur des  
universités

L'Union européenne et la Chine, politiques du changement climatique, politique de l'environnement en Chine, institutions et gouvernance.



Cyril Benoît  
Chargé de recherche  
CNRS

Organisation de la protection sociale privée en Europe, notamment en matière de santé et de retraite, méthodes quantitatives (appliquées à l'analyse des *Roll Call Votes* au sein des parlements).



Philippe Bezes  
Directeur de  
recherche CNRS

Politiques de réforme administrative et réforme de l'État, transformations des bureaucraties en perspective comparative, sociologie de l'administration, analyse des politiques publiques, changements organisationnels et rationalisation de l'État, finances publiques.



Dominique Boullier  
Professeur des  
universités

Sociologie du numérique, économie de l'attention, réseaux sociaux, propagation et influence, ville numérique, enjeux socio-politiques des architectures numériques, sciences sociales et *Machine Learning*, méthodes numériques, répliques numériques (sciences sociales de troisième génération).



Bruno Cousin  
*Assistant Professor*

Rapports des classes supérieures européennes à la mixité sociale, ethnique et religieuse, ségrégation urbaine, inégalités et formes de sociabilité, processus de légitimation des élites, comparaison internationale.



Marco Cremaschi  
Professeur des  
universités

Grands projets urbains en perspective comparée, agenda urbain et Union européenne, migrants et métropoles, politiques urbaines dans la crise.



[Florence Faucher](#)  
Professeure

Partis politiques, militantisme, écologie et environnement, cultures politiques, anthropologie politique.



[Caterina Froio](#)  
*Assistant Professor*

Politique européenne, sociologie politique, en particulier sur les partis politiques, l'extrémisme de droite, la digitalisation et les formes de participation politique.



[William Genieys](#)  
Directeur de  
recherche CNRS

Sociologie des élites, sociologie de l'action publique.



[Emiliano Grossman](#)  
*Associate Professor*

Institutions politiques, groupes d'intérêt, économie politique, politique comparée, intégration européenne.



[Virginie Guiraudon](#)  
Directrice de  
recherche CNRS

Politiques comparées, européennes et internationales, mobilisations transnationales, immigration, lutte contre les discriminations, sociologie de l'Union européenne.



[Florence Haegel](#)  
Professeure  
Directrice du CEE

Parti politique et système partisan, transformation de la droite partisane, politisation de l'Europe et analyse des discussions politiques, méthode qualitative.



[Charlotte Halpern](#)  
Chargée de  
recherche FNSP

Action publique, mouvements sociaux, participation, politiques et conflits environnementaux, Union européenne.



[Colin Hay](#)  
Professeur des  
universités

Économie politique, comportements et participation politique, intégration européenne, modèle social européen et globalisation.



[Pierre Lascoumes](#)  
Directeur de  
recherche émérite  
CNRS

Sociologie du droit, environnement, controverses scientifiques et techniques, corruption, action publique, instruments d'action publique, gouvernementalité.



[Lavabre Marie Claire](#)  
Directrice de  
recherche émérite  
CNRS

Histoire et sociologie du communisme, histoire et sociologie de la mémoire, usages politiques du passé, rapports ordinaires au passé, socialisation politique, micro-analyse, méthodes qualitatives, histoire des sciences sociales.



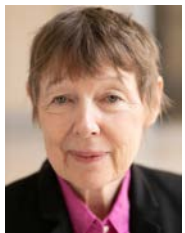
[Patrick Le Galès](#)  
Directeur de  
recherche CNRS  
Doyen de l'École  
urbaine

Transformations des villes, action publique et questions de gouvernance des sociétés européennes, articulation des régulations de marché, des régulations sociales et politiques.



[Patrick Le Lidec](#)  
Chargé de recherche  
CNRS

Réformes institutionnelles, décentralisation, relations entre l'État et les collectivités locales, évolutions du travail politique, gouvernance locale.



[Nonna Mayer](#)  
Directrice de  
recherche émérite  
CNRS

Sociologie des comportements politiques, racisme et antisémitisme, extrémisme de droite.



[Laura Morales](#)  
Professeure des  
universités

Politique comparée, migrations et politique, comportements politiques et organisations politiques comparées



[Nathalie Morel](#)  
*Assistant Professor*  
(LIEPP & CEE)

Politiques sociales, analyse des politiques publiques, comparaisons internationales, économie politique, politiques fiscal-socials, emploi domestique, investissement social.



[Bruno Palier](#)  
Directeur de  
recherche CNRS

Politique sociale, comparaison des États-providence, analyse des politiques publiques, Union européenne, européanisation.



Jan Rovny  
*Associate Professor*  
(LIEPP & CEE)

Vie politique en Europe, concurrence entre partis politiques, structure des préférences politiques et politique électorale, développement politique en Europe centrale et orientale.



Olivier Rozenberg  
*Associate Professor*

Institutions politiques, parlements et parlementaires, européanisation, sociologie du personnel politique et de ses activités.



Matthias Thiemann  
*Associate Professor*

Économie politique de la régulation financière en Europe, pouvoir des idées sur le développement de la régulation financière, financiarisation.



Tommaso Vitale  
*Associate Professor*

Conflits urbains et changements sociaux, secteur associatif et gouvernements des grandes villes, Roms et Sinti dans les villes européennes, élites urbaines, gouvernance de la désindustrialisation.



Cornelia Woll  
Professeure  
Co-directrice du  
MaxPo

Économie politique comparée et internationale, lobbying, groupes d'intérêt, finance, régulation économique, intégration européenne.



Natasha Wunsch  
*Assistant Professor*

Intégration européenne, élargissement, démocratisation, Balkans occidentaux.



## DOCTORANTES ET DOCTORANTS DU CEE 2020-2021



[Lennard Alke](#) : Deliberating Europe? Speaking about the EU in member states' Parliaments" (Délibérer l'Europe ? Parler de l'UE dans les parlements nationaux) sous la direction d'Emiliano Grossman



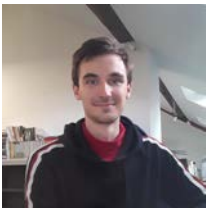
[Marcela Alonso Ferreira](#) : Governing urban expansion in Global South megacities: a comparative analysis of Mexico City and Sao Paulo, sous la direction de Patrick Le Galès



[Arnault Barichella](#): Multi-level governance and the UN Climate Change Conferences: An analysis of how and why the interaction between the local, national and global levels of environmental governance can create an effective framework for addressing the systemic risk posed by climate change, sous la direction de Colin Hay



[Jan Boguslawski](#) (CEE & MaxPo) : The financialization of welfare: how the Polish state facilitates the social penetration of financial services, sous la co-direction de Jenny Andersson et Bruno Palier



[Jean-Baptiste Chambon](#) : Des politiques urbaines équipées par la donnée ? Étude de cas comparée des usages des données numériques dans les métropoles parisienne et londonienne, sous la co-direction de Patrick Le Galès et Brice Laurent (Mines, Paris Tech)



[Weiting Chao](#) : Marché du carbone en spéculation : les emballements des mécanismes de marché dans la gouvernance climatique, sous la direction de Colin Hay



[Clément Claret](#) : "Talking the talk, walking the walk" : le discours idéologique et ses usages chez les militants du PS et du Labour, sous la direction de Florence Faucher



[Amélie Corbel](#) : Administration des "mariages internationaux" au Japon, sous la direction de Pierre Lascoumes



**Pablo Cussac** : Les politiques de la quantification en Amérique latine : savoirs, instruments et acteurs de la reconfiguration managériale des États. Une comparaison des dispositifs d'évaluation des enseignants au Chili et au Mexique, sous la direction de Philippe Bezes



**Adrien Degeorges**: Democracy Without Trust: Americans and their Federal Government in an Era of Party Polarization & Income Inequality (1958-2014), sous la direction de Nonna Mayer



**Soazig Dollet** : Les réfugiés dans les dispositifs nationaux d'accueil et d'insertion. Parcours d'ancrage local à partir de l'expérience de personnes hébergées par le COS à Montreuil, Bordeaux et Pau, sous la direction de Virginie Guiraudon



**Anja Durovic** : L'engagement politique des femmes revisité: l'impact du renouvellement générationnel et des régimes d'État-providence sur l'évolution des différences de genre dans la participation politique en Europe, sous la co-direction de Nonna Mayer et Vincent Tiberj (Sciences Po Bordeaux)



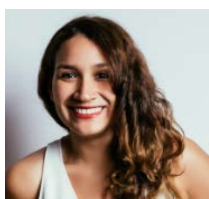
**Mélanie Eck** : Des écologies politiques hybrides. Gouvernance négociée et production d'instruments : la résilience urbaine à Paris sous la direction de Patrick Le Galès



**Florence Ecornier-Nocca** : L'agent de quel principal ? Une approche multi-niveaux des relations entre parlementaires et partis dans cinq démocraties occidentales, sous la co-direction de Nicolas Sauger et de Mohamed Nadif (LIPADE, Université Paris Descartes)



**Andreas Eisl** (CEE & MaxPo) : The politics of budgetary constraints. Understanding the variation in national fiscal frameworks in the Eurozone. Sous la co-direction de Emiliano Grossman et Martin Höpner (MPIfG)



**Elena Escalante Block**: The rise of emotions over rationality (Lorsque les émotions dépassent la raison), sous la direction de Colin Hay



[Zoé Evrard](#) (CEE & MaxPo) : Neoliberalization through elite consensus. The specific case of consociational democracies, sous la direction de Jenny Andersson



[Emeline Fourment](#) : (Trans)formation et diffusion transnationale des théories du genre. Les conditions de possibilité de l'articulation théorie/pratique dans les mouvements féministes libertaires de Berlin et San Francisco, sous la direction de Florence Haegel



[Ruggero Gambacurta-Scopello](#) : L'État et les politiques de l'émergence économique au Brésil, sous la direction de Patrick Le Galès



[George Georarakis](#) : Ralliement autour des drapeaux : perspectives comparatives sur les émotions et les symboles nationaux. Les cas de la France et des États-Unis, sous la co-direction de Nicolas Sauger et Robert Shapiro (Columbia University)



[Denys Gorbach](#) (CEE & MaxPo) : Expliquer le populisme dans l'Ukraine post-soviétique, sous la direction de Jenny Andersson



[Tirzah Hoejgaard Jensen](#) (CEE & MaxPo) : Le citoyen comme capital humain : néolibéralisme, gouvernementalité et citoyenneté dans le système de chômage danois, sous la direction de Jenny Andersson



[Emilien Houard-Vial](#) : Comment produit-on et diffuse-t-on de l'idéologie aujourd'hui ? Une comparaison des droites partisanes française et italienne, sous la direction de Florence Haegel



[Bilal Hassan](#) : Evaluation of Governments: Europe in Public Eyes, sous la direction de Nicolas Sauger



[Angeliki Konstantinidou](#) : Between “here” and “there”: A comparative analysis of social protection policies for citizens abroad, sous la co-direction de Laura Morales et Jean-Michel Lafleur (University of Liège)



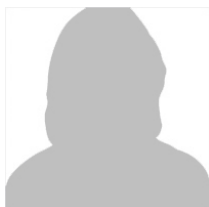
[Mattia Lupi](#) (CEE et MaxPo) : The Bank of Italy and the Fetters of Europe: The Political History of a Ruling Elite, sous la direction d'Olivier Godechot



[Aifang Ma](#) : Dans le contexte de mondialisation inégalement accrue, est-ce que l'Internet peut être considéré comme un catalyseur de la citoyenneté mondiale ? sous la direction de Colin Hay



[Gabriela Mendez Fernandez](#) : Politiques publiques, gouvernement et gouvernance à Mexico : comparaison de trois domaines de politique publique (des transports, sociale et culturelle) et construction de modes de gouvernance métropolitaine, sous la direction de Patrick Le Galès



[Ségolène Mennesson](#) : Les compagnies aériennes dans le contrôle migratoire : continuité ou rupture du contrôle étatique de l'immigration ?, sous la co-direction de Philippe Bezes et Andrea Rea (Université Libre de Bruxelles)



[Blandine Mesnel](#) : Les professionnels face à la bureaucratie. Etude comparée du rapport des agriculteurs aux normes environnementales et aux contraintes administratives, en France et en Espagne, sous la direction de Philippe Bezes



[Omer Faruk Metin](#), Social Inequalities and the Rise of Populism in Europe, sous la direction d'Emiliano Grossman



[Tiago Moreira Ramalho](#) : The Crisis of Southern European Welfare Capitalism, sous la direction de Colin Hay



[Roberto Rodriguez](#) : L'interdépendance entre les domaines de politiques publiques dans les grandes métropoles : étude de cas comparée entre Mexico et Paris, sous la direction de Patrick Le Galès



[Viviane Spitzhofer](#) : National allocation Systems and Practices of Refugees and Asylum Seekers in Member States of the European Union, sous la direction de Virginie Guiraudon



[Apolline Taillandier](#) (CEE & MaxPo): Décider du long terme aujourd'hui : futurs posthumains et politique du transhumanisme, sous la direction de Jenny Andersson



[Paulus Wagner](#): Welfare regimes, party competition and radical voting in the 21st century, sous la co-direction de Florence Haegel et Jan Rovny

Consulter la rubrique du site « [L'après CEE](#) » pour voir les parcours des doctorantes et doctorants formés au Centre



## POST-DOCTORANTES ET POST-DOCTORANTS



Antoine Courmont



Tatiana Coutto.



Francesco Findeisen



Antoine Guironnet



Justin Ho



Nordine Kireche



Claire Vincent-Mory

## CHERCHEURES ET CHERCHEURS ASSOCIÉS

Camille Allé, Ville de Paris, Direction des finances  
camille.alle@sciencespo.fr

Thomas Aguilera, Université de Rennes  
thomas.aguilera@sciencespo-rennes.fr

Caroline Arnal, Agence Phare  
caroline@agencephare.com

Alvaro Artigas, docteur en science politique  
alvaro.artigaspereira@sciencespo.fr

Francesca Artioli, Université Paris Est-Créteil, Lab'Urba, École d'Urbanisme de Paris  
francesca.artioli@u-pec.fr

Christine Barwick, Centre Zentrum Marc Bloch  
barwick@cmb.hu-berlin.de

Mélodie Beaujeu, docteure en science politique  
Melodie.beaujeu@sciencespo.fr

Clément Boisseuil, FORS Recherche sociale  
clement.boisseuil@sciencespo.fr

Luigi Burroni, University of Florence  
Luigi.burroni@unifi.it

Sara Casella Colombeau, Institut Convergences Migrations  
sara.casella-colombeau@icmigrations.fr

Pietro Castelli Gattinara, University of Oslo, C-REX  
pietro.castelligattinara@sciencespo.fr

Ariane Chebel d'Appollonia, Rutgers University  
arianecd@rutgers.edu

Tom Chevalier, Université de Rennes, CNRS  
tom.chevalier@cnrs.fr

Mirjam Dageförde, Humboldt-Universität zu Berlin, Centre Marc Bloch  
mirjam.dagefoerde@cmb.hu-berlin.de

Christophe Defeuilley, EDF  
christophe.defeuilley@edf.fr

Matteo Del Fabbro, Politecnico di Milano, Department of Architecture and Urban Studies DASTU  
matteo.delfabbro@polimi.it

Mickaël Durand, docteur en science politique  
mickael.durand@sciencespo.fr

Adrian Favell, Université de Leeds  
a.favell@leeds.ac.uk

Paolo Grazziano, University of Padua, Department of Political Science, Law and International Relations  
paoloroberto.graziano@unipd.it

Chris Howell, Oberlin College  
chris.howell@oberlin.edu

Jacint Jordana, Universitat Pompeu Fabra (UPF) – Political and Social Sciences unit, Institut Barcelona d'Estudis Internacionals (IBEI)  
Jacint.jordana@upfdu

Filip Kostelka, University of Essex  
filip.kostelka@essex.ac.uk

Daniel Kübler, Professor, Université de Zurich, Institut de science politique  
Daniel.Kuebler@ipz.uzh.ch

Benedicte Laumond, Sciences Po  
benedicte.laumond@gmail.com

Johannes Lindvall, Lund University, Department of Political Science  
johannes.lindvall@sciencespo.fr

Amy G. Mazur, Washington State University  
mazur@wsu.edu

Lea Morabito, docteure en science politique  
lea.morabito@sciencespo.fr

Myrtille Picaud, docteur en science politique  
Myrtille.picaud@sciencespo.fr

Etienne Schweisguth,  
etienne.schweisguth@sciencespo.fr

Michael Storper, UCLA & LES  
michael.storper@sciencespo.fr

Angela Tacea, VUB, Institute for European Studies  
angela.Tacea@vub.be

Tom Theuns, Utrecht University & University College Roosevelt  
tjh.theuns@gmail.com

Vincent Tiberj, Sciences Po Bordeaux  
v.tiberj@sciencespobordeaux.fr

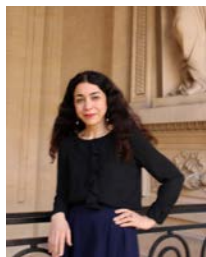
Virginie van Ingelgom, Université catholique de Louvain  
virginie.vaningelgom@uclouvain.be

Benedetta Voltolini, King' College London  
benedetta.voltolini@kcl.ac.uk

Zhuangzhuang Wang, docteur en science politique  
zhuangzhuang.wang@sciencespo.fr

Sofia Wickberg, docteure en science politique  
Sofia.wickberg@sciencespo.fr

## ADMINISTRATION ET SOUTIEN DE LA RECHERCHE



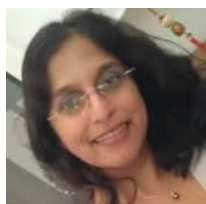
Linda Amrani, Secrétaire générale  
linda.amrani@sciencespo.fr  
Tél : 01 45 49 83 67



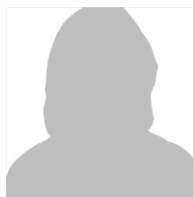
Silvia Duerich-Morandi,  
Assistanat de direction  
Tél : 01 45 49 83 52



Audrey Ferreira,  
Gestion  
Tél : 01 45 49 77 66



Tassnim Lesquillons, CNRS  
Gestion CNRS  
Tél : 01 45 49 76 03



Katia Rio,  
Communication - valorisation  
Tél : 01 45 49 63 53



Samia Saadi,  
Logistique – Événementiel  
samia.saadi@sciencespo.fr  
Tél : 01 45 49 76 24



# CHARTRE DES DOCTORANTES ET DOCTORANTS DU CEE

Le Centre d'études européennes et de politique comparée accorde une place importante dans son dispositif de recherche aux doctorantes et doctorants qui lui sont rattachés. La meilleure intégration possible des doctorants au sein du Centre, tant leur accueil que leur encadrement, est cruciale pour les activités du CEE, sa cohésion et son rayonnement.

Le CEE structure cette ambition par la mise en place d'une Charte de la recherche qui précise à la fois les engagements du CEE vis-à-vis de l'accueil de ses doctorants et les engagements des doctorants à participer à la vie du Centre. Cette Charte, propre au Centre, ne se substitue pas aux directeurs ou directrices de thèse ni à la Charte propre à l'École de la recherche.

## 1. Engagements du Centre d'études européennes et de politique comparée

Les doctorants, comme l'ensemble des membres du Centre, participent à la vie scientifique du Centre :

- ils sont associés aux activités du CEE et sont conviés à toutes ses manifestations ;
- ils bénéficient de la diffusion de l'information mutualisée dans le cadre du CEE ;
- ils sont associés à des projets de recherche collectifs, dans la mesure où cela est pertinent, dans une double perspective d'implication dans la vie du Centre et de professionnalisation.

Le Centre d'études européennes et de politique comparée met à leur disposition, dans la mesure du possible et pour 4 ans plus une à deux années sur dérogation accordée par le comité de suivi, un accès à un poste de travail dans ses locaux ainsi qu'à ses moyens logistiques (photocopies, imprimantes, cartes de visite, papier à en-tête, oblitération etc.). Il appuie autant que possible leurs démarches relatives à la réalisation et/ou à la valorisation de leur travail.

En outre, le Centre d'études européennes et de politique comparée associe les doctorants à ses activités et leur offre la possibilité d'acquérir l'ensemble des compétences qui permettront leur meilleure intégration professionnelle au sein ou hors du monde académique : formations, enseignement et/ou tutorat, participation à des conférences, valorisation des recherches, pages personnelles de présentation sur le site du Centre mais aussi organisation de conférences, journées d'étude ou séminaires.

## 2. Engagements des doctorantes et doctorants

Les doctorants s'engagent à tout mettre en œuvre pour faire aboutir leur thèse dans les délais prescrits.

Dès lors que leur thèse s'insère dans un projet de recherche particulier (programme, contrat, convention, etc.), il est attendu des doctorants concernés qu'ils participent aux événements scientifiques qui y sont rattachés ainsi qu'à la réalisation des productions scientifiques liées. D'une façon générale, il est attendu des doctorants qu'ils participent et/ou assistent aux manifestations scientifiques qui possèdent un intérêt pour leur travail ainsi qu'aux séminaires transversaux du CEE.

Par ailleurs, ils s'engagent à présenter leur recherche dans le cadre des activités du laboratoire.

## 3. Responsables doctoraux

Deux membres permanents, au moins, de l'équipe de recherche du CEE sont chargés de coordonner l'encadrement doctoral et de veiller à l'application de la Charte. Ils sont les interlocuteurs privilégiés des doctorantes et doctorants au sein du Centre.

Les responsables doctoraux sont désignés par le Conseil d'unité du CEE pour une période de deux ans, renouvelable.

## 4. Séminaires

Une doctorante ou un doctorant, au moins, est systématiquement associé à l'organisation des [séminaires réguliers du CEE](#).

Les doctorantes et doctorants sont également invités à prendre en charge l'organisation d'une journée d'études avec appel à contributions. Ils en définissent le programme en liaison avec les responsables doctoraux. Ils décident tant du contenu que du format (ouvert ou fermé). Dans la mesure du possible ce séminaire bénéficie de ressources permettant par exemple le cas échéant d'accueillir des invités collectivement choisis par les doctorants.

Ils sont invités à proposer des interventions sur leurs travaux (à l'occasion notamment des journées internes du CEE).

### **5. Financements du Centre d'études européennes et de politique comparée destinés aux doctorantes et doctorants**

Le CEE consacre une partie de son budget à des financements spécifiquement réservés aux doctorants. Ces crédits sont subsidiaires à ceux de l'École de la recherche, qui doivent avoir été sollicités avant de faire une demande auprès du CEE. Les critères d'attribution des financements sont fixés chaque année par le comité de suivi des doctorants et communiqués en amont de l'appel à demandes de financement.

### **6. Représentation des doctorantes et doctorants**

Les doctorantes et doctorants élisent à bulletin secret les personnes (titulaire et suppléant) qu'ils souhaitent proposer à la directrice du CEE pour les représenter au conseil d'unité.

### **7. Comité de suivi des doctorantes et doctorants**

Un comité de suivi des doctorants est constitué au CEE. Il a pour mission : 1. de suivre l'avancement des thèses qui y sont menées ; 2. de donner un avis sur le rattachement au CEE des doctorants en début de 1<sup>ère</sup> année puis de donner un avis sur la poursuite de la thèse ensuite ; 3. d'arbitrer les demandes de financements des doctorants ; 4. d'accompagner les doctorants dans leurs besoins de formations.

Le Comité de suivi des doctorants est constitué :

- des responsables doctoraux du Centre ;
- de la directrice du Centre ;
- du ou des chercheurs du CEE exerçant des responsabilités au sein de l'École de la recherche ;
- et du ou de la représentante des doctorants.

Sur cette base, la composition nominative du Comité de suivi des doctorants est arrêtée par le Conseil d'unité du CEE pour une période de deux ans.

Le Comité de suivi des doctorants reçoit et étudie les rapports rédigés par les doctorantes et doctorants en veillant à ne pas multiplier les types de documents demandés. Il intervient selon un calendrier établi chaque année, défini en adéquation avec le calendrier de l'École de la recherche.

### **8. Groupe d'accompagnement personnalisé des doctorantes et doctorants**

Chaque année, un groupe d'accompagnement de thèse se réunit. Ce dispositif constitue un élément essentiel de l'accompagnement du parcours doctoral au CEE. Il est dit « personnalisé » car sa composition est liée aux thèmes de recherche spécifiques de chacun des doctorants. Il comprend, outre le directeur ou la directrice de thèse, au moins un des responsables doctoraux et un à trois autres membres (dont un extérieur au Centre dans la mesure du possible). Cette réunion annuelle s'ouvre par une présentation du ou de la doctorante suivie d'une discussion. En amont, le doctorant aura transmis à son groupe d'accompagnement le rapport envoyé au comité de suivi et tout autre document jugé utile (CV, état d'avancement de la thèse, chapitre ou projet de thèse actualisé).

Ce groupe d'accompagnement examine de façon approfondie le projet du doctorant ainsi que son avancement. Le groupe doit mettre l'accent non seulement sur l'avancement des travaux du doctorant, mais également sur son insertion dans le milieu académique et/ou non académique, et lui apporter son soutien sur ces points : enseignement, participation à des conférences, publications, etc.

Ce groupe se réunit également en formation restreinte, sans le ou la directrice de thèse en « comité de suivi individuel » qui donnera lieu à un avis écrit sur l'avancée de la thèse qui sera remis au directeur ou à la directrice de thèse, à l'École de la recherche et aux doctorantes et doctorants.

### **9. Mutualisation des informations**

La liste des doctorantes et doctorants est mise à disposition du ou de la représentante des doctorants afin de favoriser la circulation et la mutualisation des informations. Par ailleurs, le secrétariat général du centre et les responsables accompagnent les doctorants dans leurs échanges avec les différents interlocuteurs de l'institution (département disciplinaire, École de la recherche...).

## **10. Accompagnement de l'insertion professionnelle des doctorantes et doctorants**

Le CEE s'efforce de favoriser l'insertion professionnelle académique et non académique des doctorants par les moyens à sa disposition.

Chaque année au moment des périodes de recrutement (ATER, de Maître de conférences et de candidature au CNRS), le CEE organise des auditions blanches pour ses doctorants ou jeunes docteurs qui en font la demande. Des comités de relecture des dossiers de candidatures sont également mis en place pour les doctorants qui le souhaitent.

Le CEE accompagne autant que possible les doctorants après leur soutenance, par exemple en appuyant leurs efforts de publication ou en portant toutes les informations disponibles à leur connaissance. Une page est consacrée sur le site internet du Centre à la présentation des thèses soutenues, incluant notamment les coordonnées des nouveaux docteurs. Les jeunes docteurs du CEE ont par ailleurs la possibilité de solliciter le statut de chercheur associé à l'issue de leur doctorat.

# DÉROULEMENT DE LA THÈSE ET CONTACTS À L'ÉCOLE DE LA RECHERCHE

- [Site web de l'École de la recherche de Sciences Po](#)
- [Séminaires doctoraux](#)
- [Guide de présentation des thèses](#)
- [Financements extérieurs, bourses, appels à projets](#)
- [Soutenance des thèses](#)
- Formations complémentaires : [Le Centre de Formation des doctorantes et doctorants aux Initiatives Professionnelles de l'Université Sorbonne Paris Cité](#) propose un large éventail de formations à destination des doctorantes et doctorants

---

## Contacts à l'École de la recherche de Sciences Po :

- Pierre François, Directeur de l'École de la recherche, [pierre.francois@sciencespo.fr](mailto:pierre.francois@sciencespo.fr)
- Imola Strehö, Directrice adjointe de l'ED, [imola.strehö@sciencespo.fr](mailto:imola.strehö@sciencespo.fr)
- Carine Boutillier, responsable administrative du programme doctoral en sociologie : [carine.boutillier@sciencespo.fr](mailto:carine.boutillier@sciencespo.fr)
- Marie-Hélène Kremer, responsable administrative du programme doctoral en science politique : [mariehelene.kremer@sciencespo.fr](mailto:mariehelene.kremer@sciencespo.fr)

# VISIBILITÉ – COMMUNICATION

## Signature

Les publications et interventions des membres du CEE doivent faire apparaître l'appartenance au Centre et le rattachement aux tutelles selon la Charte de Signature en vigueur :

<http://www.sciencespo.fr/recherche/fr/content/charte-de-signature-des-publications-scientifiques>.

## Archives ouvertes SPIRE

Il appartient aux doctorantes et doctorants qui publient un article, chapitre ou ouvrage, ou interviennent dans un colloque ou un séminaire de recherche, de veiller à ce que toutes les informations correspondantes soient dans l'archive ouverte Spire. <http://spire.sciencespo.fr/>

## ISARI

Cette application permet à tous les membres de la communauté scientifique de Sciences Po de collecter, suivre et valoriser l'ensemble des activités de la recherche, à l'échelle collective des unités et programmes de recherche (invitations, projets de recherche...), et à l'échelle individuelle (séjours de recherche, mandats et responsabilités, distinctions...). Il vous est demandé de mettre à jour votre fiche au fil de l'eau : <https://isari.sciencespo.fr/>.

## Outils de communication

Le site internet du CEE :

<http://www.sciencespo.fr/centre-etudes-europeennes/fr>

Le compte twitter du CEE :

[@SciencesPo\\_CEE](https://twitter.com/SciencesPo_CEE)

Le compte facebook du CEE :

<https://www.facebook.com/cee.sciencespo>

## INFORMATIONS PRATIQUES

- Formation

Pierre Lascoumes propose et anime un atelier d'écriture pour les doctorantes et doctorants du CEE de 1<sup>ère</sup> et de deuxième année (2 jours de formation à l'automne).

- Postes de travail

20 postes de travail équipés d'un ordinateur fixe chacun sont à la disposition des doctorants et doctorants invités du CEE au 28 rue des Saints-Pères, 5<sup>ème</sup> étage.

Des ordinateurs portables peuvent être empruntés pour tout déplacement ou défection d'un matériel personnel.

- Salle de réunion

La salle C311 peut être réservée pour toute réunion de travail, préparation d'audition blanche, rencontre avec une ou un collègue.

- Séminaires & réunions

L'ensemble des manifestations est annoncé en temps réel sur l'agenda partagé (Google Apps) du CEE.

- Outils bureautiques

Les outils sont disponibles sur le drive partagé du CEE.

- Bibliothèque

Les doctorants empruntant des ouvrages à la bibliothèque de Sciences Po peuvent utiliser le catalogue en ligne et bénéficier du service de « navette chercheurs et chercheuses » pour une livraison rapide des ouvrages directement dans l'accueil du 28 (procédure de retour identique).

<http://www.sciencespo.fr/bibliotheque/fr/services/navette>

- Accès au bâtiment et sécurité

Les doctorantes et doctorants disposent d'un badge avec photo qui leur permet d'accéder au site du 28 rue des Saints Pères du lundi au vendredi de 7h45 à 21h, toute l'année, sauf les jours fériés et les jours éventuels de fermeture institutionnelle.

Ce badge est strictement personnel. Il ouvre l'accès à de nombreux services, dont celui à tous les bâtiments et l'impression de documents sur les imprimantes du réseau Sciences Po.

Les services de sécurité de Sciences Po demandent :

- de signaler rapidement la perte de ce badge à la Secrétaire générale du Centre ;

- de ne jamais laisser entrer dans le bâtiment des personnes inconnues, non pourvues de badge.

**Pôle sécurité de Sciences Po** : 01 45 49 55 55

**Infirmier** : 01 45 49 59 99 / 06 76 63 75 41 (56 rue des Saints-Pères, RDC).

- Courrier

Un casier réservé aux doctorantes et doctorants est disponible dans l'espace courrier du CEE pour toute réception de correspondance.

Pour les courriers au départ : Utilisez le casier « courrier au départ » ; utilisez les enveloppes de courrier interne pour le courrier destiné à Sciences Po.

Le courrier pour l'extérieur doit obligatoirement porter le nom du service expéditeur (tampon du CEE disponible sur place) et le nom de l'expéditeur.

L'ensemble de votre courrier postal doit être adressé à : la Fondation Nationale des Sciences Politiques – Centre d'études européennes et de politique comparée de Sciences Po – 27 rue Saint Guillaume 75337 Paris Cedex 07

- Matériels et fournitures

Imprimante, scanner et copieur en réseau : un appareil est installé dans le couloir d'accès au CEE, pour imprimer depuis un poste de travail Sciences Po, copier, ou scanner des documents envoyés

sur une adresse électronique. L'impression via un ordinateur portable personnel n'est pas possible. Les petites fournitures sont en accès libre.

- Services de Sciences Po

Portail de la bibliothèque (27/30 rue Saint Guillaume) : <http://www.sciencespo.fr/bibliotheque/fr>

Ressources numériques en ligne (bases de données, presse...) :

<http://www.sciencespo.fr/bibliotheque/fr/rechercher/ressources> - accessible via ses identifiants hors des locaux

Bibliothèque de recherche :

199 bd Saint-Germain, 1er étage.

Accompagnement personnalisé et formation à la recherche documentaire possible.

<http://www.sciencespo.fr/ecole-de-la-recherche/fr/content/bibliotheque-de-lecole-de-la-recherche-0>.

Evènements de Sciences Po : <http://www.sciencespo.fr/evenements/index.php>

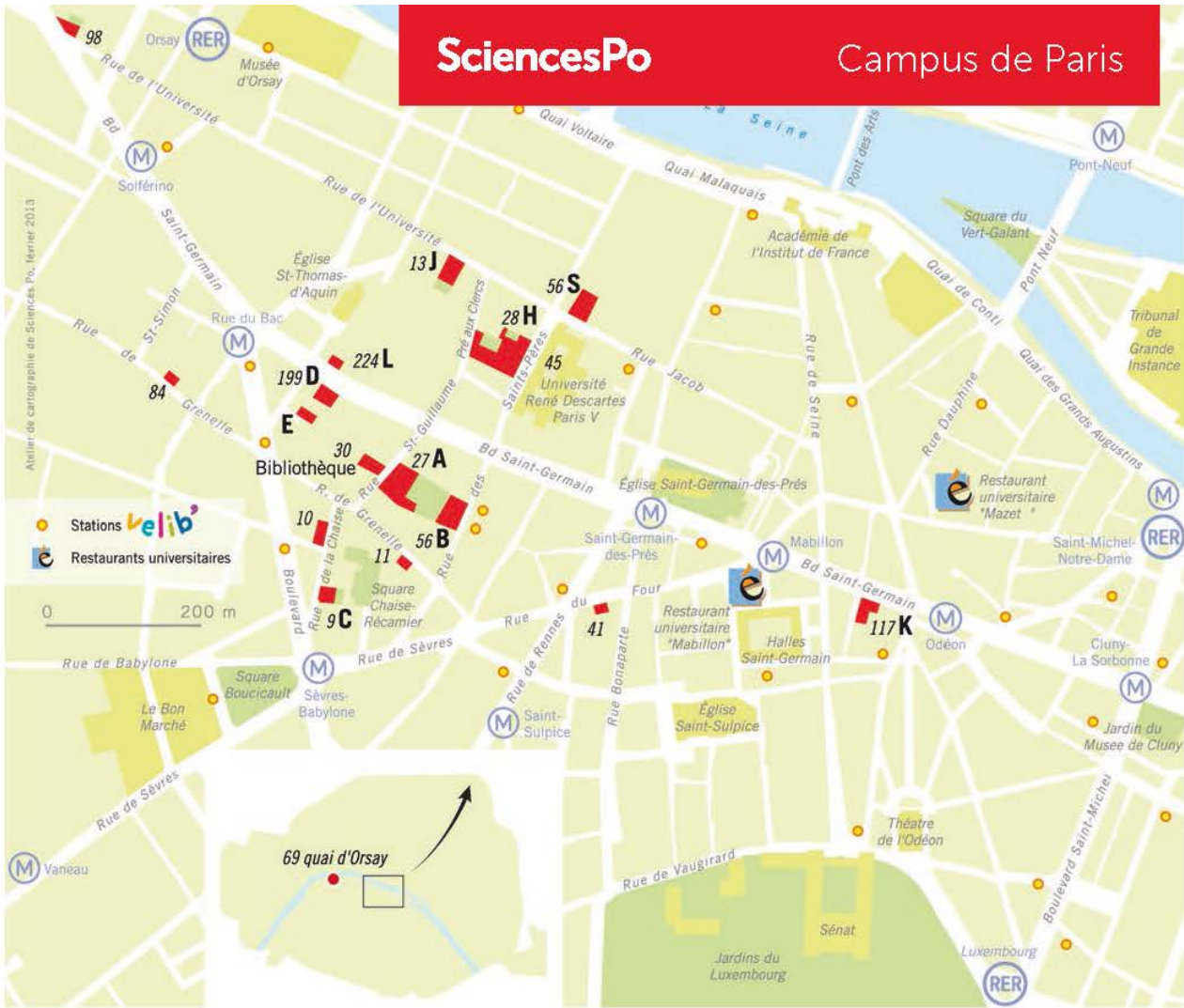
Librairie (5% de remise sur présentation de sa carte Sciences Po) :

<http://www.librairie-sciencespo.fr/>.

- Plan de situation

Le Centre d'études européennes et de politique comparée est situé au 28 rue des Saints-Pères, métro Saint-Germain-des-Prés





### CODES BÂTIMENTS

- A** 27, rue St-Guillaume
- B** 56, rue des Sts-Pères
- C** 9, rue de la Chaise
- D** 199, bd St-Germain
- E** 2, square de Luynes
- H** 28, rue des Sts-Pères
- 13, rue Pré aux Clercs

### ADRESSES

- J** 13, rue de l'Université
- K** 117, bd Saint-Germain
- L** 224, bd St-Germain
- S** 56, rue Jacob

### OÙ TROUVER...

- Association des Sciences Po** 26, rue St-Guillaume
- Bibliothèque - (DRIS)** 27 et 30, rue St-Guillaume
- Bibliothèque de l'école doctorale** D
- Direction générale (DG)** A
- Direction financière (DF)** E
- Direction des affaires Internationales (DAI)** J
- Direction de la communication (DCOM)** A
- Direction des ressources humaines (DRH)** L
- Direct. des aff. Juridiques et des marchés (DAJ)** E
- Direct. de la stratégie et du dev. (DSD)** A
- Direction scientifique (DS)** H
- Executive Education** H
- Librairie de Sciences Po** 30, rue St-Guillaume
- Les Presses de Sciences Po** K
- Service reprographie** J

### DIRECTION DES ÉTUDES ET DE LA SCOLARITÉ

- Accueil adm., logement, bourses et aide sociale** C
- Accueil et services aux enseignants** H
- Atelier de cartographie** B
- Collège universitaire** A
- Département d'économie** H
- Département des langues** C
- Direction de la vie universitaire (DVU)** B
- Associations et syndicats étudiants** B
- Association sportive (AS)** A
- Bureau des arts (BDA)** A
- Bureau des élèves (BDE)** B
- Junior Consulting** 84, rue de Grenelle
- Sciences Po Environnement** A
- École d'affaires publiques** J
- Master of Public Affairs (MPA)** J

### Préparation aux concours administratifs

- École des affaires Internationales (PSIA)** H
- École de droit** J
- École de la communication** C
- École de Journalismse** K
- École doctorale** D
- École urbaine** K
- Formation commune, projets collectifs** J
- Master affaires européennes** H & J
- Master d'expériment. arts et politique (SPEAP)** H
- Master organisation et management RH** H
- Pôle central** A
- Préparation agrégation d'histoire** A & B
- Programme diversifié - Égalité des chances** A, A
- Salles Informatiques** A, D, H
- Salles de travail - Prépa-concours** C
- Salle des professeurs** H
- Sciences Po Entrepreneurs** 84, rue de Grenelle
- Service carrières (stages et premier emploi)** J
- Service numérique (e-cours, pôle web, pôle audiovisuel, laboratoire de langues)** B
- Service planning** A

### SALLES DE COURS

- Amphithéâtres É. Boutmy, J. Chapsal,**
- A. Leroy-Beaulieu, Albert Sorel** A
- Amphithéâtre Caquot** H
- Amphithéâtres J. Moulin, C. Erignac** J
- Salles A11 - A35** A
- Salles B101 - B407** B
- Salles C901 - C933** C
- Salles D501 - D606** D
- Salles H101 - H409** H
- Salles J07 - J211 - J306 - J307** J
- Salles K700 - K725** K

### CENTRES DE RECHERCHE

- CDSP** 84, rue de Grenelle
- Centre d'Études Européennes (CEE)** H
- CERI** S
- CEVIPOF** 98, rue de l'Université
- CSO** 84, rue de Grenelle & 19, rue Amélie (7\*)

### Centre d'Histoire de Sciences Po (CHSP)

- Département d'économie** H
- Département d'histoire** L
- DIME-SHS** 84, rue de Grenelle
- IDDDI - Chaire dev. durable** 41, rue du Four
- LIEPP** H
- MAX PO** H
- OSC** 98, rue de l'Université
- OFCE** 69, quai d'Orsay (7\*)

### VIE PRATIQUE

- Accueil appareils** A, +33 (0)1 45 49 50 01 / 02
- Cafétéria Crous** A, B, et 45, rue des Sts-Pères
- Help Desk Informatique** +33 (0)1 45 49 77 99
- Infirmerie** bât. B, +33 (0)1 45 49 59 99
- Pôle d'écoute psychologique** B
- RDV pôle santé** B
- mariedominique.danchaid@sciencespo.fr**
- Restaurants universitaires :** +33 (0)1 43 25 66 23
- +33 (0)1 46 34 23 83
- +33 (0)1 45 49 55 55
- +33 (0)1 45 49 50 50
- Sécurité**
- Standard**
- Police** 17
- Pompiers** 18
- SAMU** 15 ou 112

