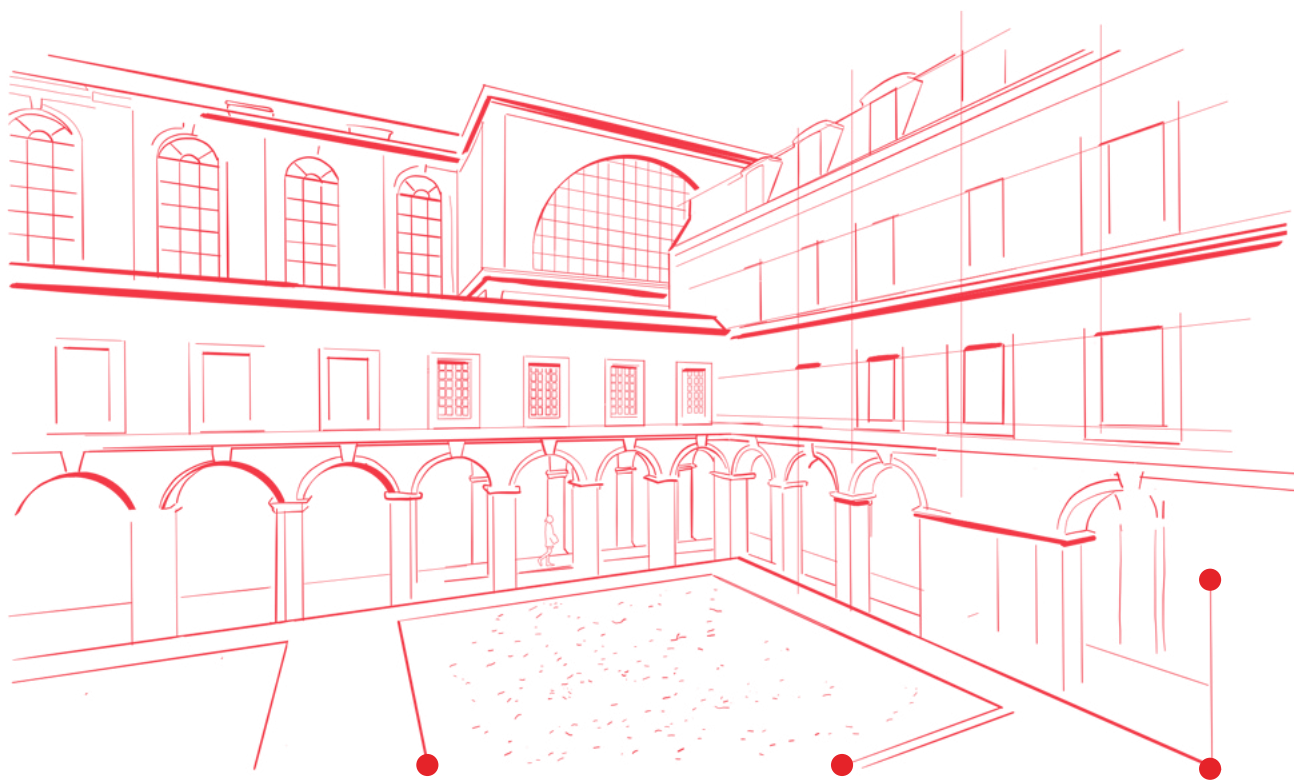


SciencesPo

AVEC L'ARTILLERIE, SCIENCES PO DESSINE SON VISAGE DU FUTUR



SOMMAIRE

- 02 Édito « Un lieu pour nous réinventer »
Frédéric Mion, directeur
- 04 Sciences Po, acteur de la
révolution éducative en cours
- 06 Ce que l'Artillerie rend possible :
un « hub » de recherche et d'enseignement
- 10 L'Artillerie demain, un campus urbain
multidisciplinaire et innovant
- 12 Un « quartier-campus » repensé
- 14 « Un levier décisif pour l'attractivité de
Sciences Po » - Charline Avenel, secrétaire générale
- 16 Les défis de l'Artillerie
- 18 Un projet immobilier vertueux
- 20 Sept campus multiculturels

ÉDITO

“UN LIEU POUR NOUS RÉINVENTER”



L'histoire de Sciences Po est jalonnée de ruptures, « d'innovations créatrices ». À commencer par son acte de naissance lui-même, le fait d'un entrepreneur libéral animé d'une ambition folle, réinventer un modèle éducatif en

panne pour la formation des élites. Le projet que construit Sciences Po à la faveur de l'acquisition de l'Hôtel de l'Artillerie s'apprête à poser un nouveau jalon de cette histoire en mouvement perpétuel. Un jalon au moins aussi fondamental que fut le passage à cinq années d'études, l'internationalisation, la création de campus délocalisés ou le dispositif d'ouverture sociale. Grâce à l'acquisition de ce site exceptionnel au cœur de Saint-Germain-des-Prés, notre modèle d'enseignement et de recherche dispose du lieu idéal pour se réinventer à nouveau.

“ Une université ouverte et partenariale

Ce que l'Artillerie rend possible, concret, c'est le Sciences Po de demain : une université en sciences sociales multidisciplinaire, parmi les plus attractives du monde. Ouverte et partenariale, elle fonctionne comme un incubateur d'intelligence collective et d'esprit public. Dans ce foyer d'innovation pédagogique et scientifique se nouent des initiatives qui rayonnent sur l'ensemble de la société et au-delà. Pour former ces *changemakers* comme Sciences Po a su le faire depuis sa

création, il lui fallait un espace à la mesure de la révolution en cours dans notre société de la connaissance où le savoir est partout. L'opportunité de l'Artillerie le lui offre.

Ancré dans la Cité, au plus près de ses acteurs et de ses décideurs, ce site incarne un des fondements de notre projet intellectuel depuis l'origine : être à la fois un lieu de pensée et d'action. En rassemblant chercheurs, enseignants, étudiants, et grand public, il parachève une autre idée essentielle à notre identité : faire dialoguer les disciplines des sciences sociales, en lien étroit avec la société et avec la volonté d'enrichir le débat public. Un cadre de travail exceptionnel, qui favorise l'excellence et l'émulation collective pour attirer les meilleurs chercheurs et les meilleurs étudiants du monde entier.

“ Avec l'Artillerie, c'est l'avenir de Sciences Po qui prend corps

Ce campus réinventé autour de l'Artillerie incarnera ainsi l'ouverture que Sciences Po cultive depuis ses origines : ouverture sur la ville, ouverture sur les idées nouvelles, ouverture sur le monde, ouverture sociale.

Disons-le : avec l'Artillerie, c'est l'avenir de Sciences Po qui prend corps.

Frédéric Mion
Directeur



L'ancien cloître de la cour Sébastopol accueillera les chercheurs en économie, science politique et histoire.

SCIENCES PO, ACTEUR DE LA RÉVOLUTION ÉDUCATIVE EN COURS

L'enseignement demain : une révolution des modes d'apprentissage

La révolution à l'œuvre dans l'enseignement est née de la rencontre d'une envie et d'une technologie. Envie d'apprendre par soi-même en utilisant le pouvoir fantastique du numérique qui assure l'ubiquité de l'information, la circulation, le partage et l'évolution rapide des savoirs.

Le rôle de l'université de recherche change : il s'agit de rassembler une communauté d'apprentissage - étudiants et enseignants - pour mettre en perspective ces savoirs, en faire émerger le sens. Il s'agit de décroisonner les disciplines pour appréhender une réalité de plus en plus complexe et mouvante, et de produire de nouvelles perspectives. Il s'agit, plus que jamais, d'apprendre à apprendre.

L'éducation supérieure doit doter les étudiants des nouvelles compétences adaptées aux métiers de demain : la créativité, la capacité à collaborer, l'aptitude à concrétiser ses idées.

Sciences Po, acteur de cette révolution éducative

Fort de sa tradition d'innovation et de liberté dans la pédagogie, Sciences Po veut contribuer à cette révolution en faisant émerger des méthodes et des pratiques éducatives innovantes. Son projet éducatif lui donne la possibilité d'être aux avant-postes dans plusieurs dimensions essentielles de la révolution en cours : le décroisonnement général des disciplines et des communautés, l'ancrage dans le monde professionnel, l'apprentissage par la pratique, la connexion aux ressources pédagogiques.

Cette volonté passe par l'invention d'un nouveau modèle de campus décroisonné : une plateforme de recherche et d'enseignement multidisciplinaire ouverte sur la société. Une vision en continuité avec le projet stratégique de Sciences Po 2022.

C'est ce projet que l'Artillerie rend possible.



Le projet d'aménagement du site de l'Artilerie (cour Gribeauval) : de nouveaux espaces de vie et de travail.



La bibliothèque du campus de Sciences Po à Reims, un modèle innovant.

CE QUE L'ARTILLERIE REND POSSIBLE : UN "HUB" DE RECHERCHE ET D'ENSEIGNEMENT

Un lieu central pour une recherche ouverte sur la société

En rapprochant nos Écoles (niveau master) de nos centres de recherche, le site de l'Artillerie matérialise ce colloque interdisciplinaire permanent où les savoirs se répondent et circulent. En regroupant les centres de recherche eux-mêmes, il favorise les collaborations, démultiplie notre potentiel de recherche et facilite la valorisation des connaissances.

Lieu de rassemblement, l'Artillerie est aussi un lieu ouvert sur le monde, dédié à la diffusion des connaissances, avec des espaces destinés aux travaux communs et collaboratifs, des espaces propices aux liens avec les start-up et l'entreprise, etc.

Un campus responsable

Doté de 5 500 m² d'espaces verts, le nouvel ensemble formé par l'Artillerie et le 13, rue de l'Université vise une empreinte environnementale la plus légère possible, avec la rénovation des huisseries et des isolations, la généralisation d'équipements basse consommation, voire d'unités solaires ou éoliennes. Priorité est également accordée à l'accessibilité des espaces et des équipements pour l'ensemble des publics.

Des espaces adaptés aux nouvelles frontières du savoir

L'Artillerie permet à Sciences Po d'assumer la mission qui sera celle de l'université du XXI^e siècle : rassembler une communauté autour de savoirs à expliquer, comparer, tester, expérimenter. Il s'agit de transformer l'information en connaissance. Avec ses salles de cours multiples, modulables, équipées des nouveaux outils interactifs, ce site crée les conditions optimales pour l'interaction, la confrontation des idées et leur appropriation.

L'université doit également former des étudiants capables de travailler ensemble dans un environnement multiculturel, créatifs, et capables de concrétiser leurs idées. Pour cela, l'Artillerie offre des « tiers lieux », entre salles de cours et lieux de vie, pour dialoguer, créer, innover, collaborer. On y développe ces savoir-faire et savoir-être indispensables aux jeunes professionnels de demain.

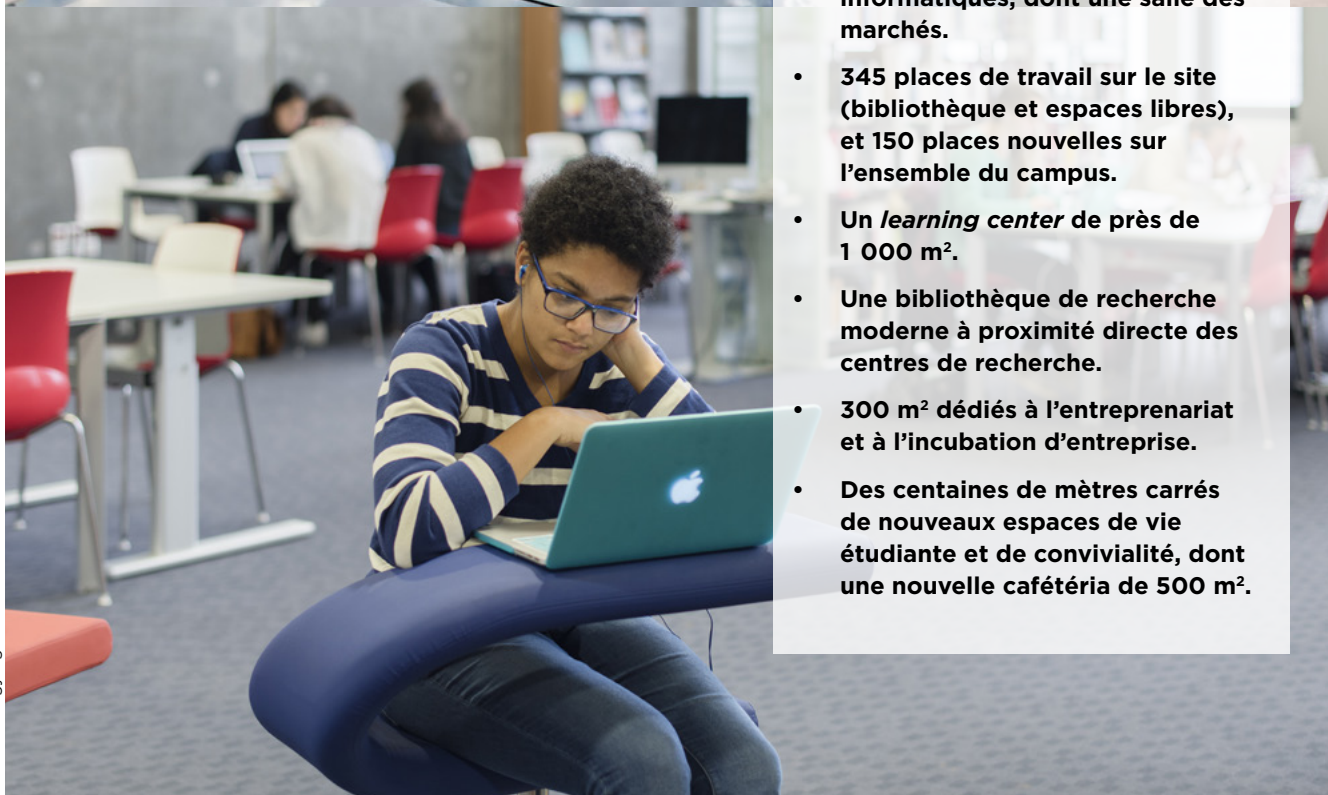
Enfin, la nouvelle bibliothèque prévue sur le site de l'Artillerie, sera un véritable centre d'apprentissage (*learning center*). Un lieu intégrant à la fois les ressources en ligne les plus vastes possibles, mais aussi les services qui accompagnent les publics dans l'exploration de ces ressources, et des lieux de travail modulables en fonction des usages (espaces pour travaux de groupe, espaces individuels, etc.).



Au Havre (en bas) comme sur le futur site de Paris (en haut), des campus multiculturels et urbains pour apprendre à apprendre.

CHIFFRES CLÉS

- Un projet qui développera 14 000 m².
- Le 13, rue de l'Université et l'Artillerie : un ensemble de 22 000 m².
- 8 nouvelles salles modulaires (entre 60 m² et 75 m²) adaptées à des séminaires interactifs.
- Une dizaine de salles dédiées aux projets collectifs (320 m²).
- Deux nouvelles salles informatiques, dont une salle des marchés.
- 345 places de travail sur le site (bibliothèque et espaces libres), et 150 places nouvelles sur l'ensemble du campus.
- Un *learning center* de près de 1 000 m².
- Une bibliothèque de recherche moderne à proximité directe des centres de recherche.
- 300 m² dédiés à l'entrepreneuriat et à l'incubation d'entreprise.
- Des centaines de mètres carrés de nouveaux espaces de vie étudiante et de convivialité, dont une nouvelle cafétéria de 500 m².



Un campus expérimental au cœur de la Cité, connecté au monde professionnel

Les recruteurs valorisent de plus en plus les compétences, aussi bien techniques (*hard skills*) que relationnelles (*soft skills*). Les attentes des étudiants évoluent : les profils de demain souhaitent avant tout s'engager dans des organisations qui ont du sens, où ils pourront continuer à apprendre. Pour cela, praticiens issus du monde professionnel et apprenants doivent se côtoyer, au quotidien.

L'Artillerie rend cette rencontre possible. Seul un campus urbain, en plein cœur de la Cité économique, culturelle, et sociale, peut permettre de solidifier ces ponts qui doivent être le quotidien de l'université du futur. Proche des lieux d'activité et de décision, il suffit d'un pas aux professionnels pour rejoindre l'université et venir y enseigner, tutorer des projets collectifs, présenter leur organisation, etc. Quant aux étudiants, ils vivent leur formation dans un aller-retour constant entre l'apprentissage fondamental et la réalité qui les entoure, et construisent leur profil et leurs choix au contact du monde réel. Au cœur de la ville, le Sciences Po de l'Artillerie renforce le centre d'innovation de niveau mondial qu'est Paris, et participe du renouveau de l'université française.

Sciences Po, une longue tradition d'innovation

Sciences Po peut se prévaloir d'une longue culture de l'interdisciplinarité en sciences sociales, mais aussi de l'ouverture aux sciences dures. Des projets comme le Médialab, Dime SHS, Archelec, montrent la voie. Depuis sa création, Sciences Po a veillé à renouveler les usages pédagogiques : invention de la conférence de méthode, pratique de l'exposé et du débat, etc. Le projet éducatif multiplie déjà les exercices de mise en situation dans les conditions du réel (engagements associatifs, projets collectifs, exercices de simulation, Clinique du droit, MOOCs). Quant à la bibliothèque, elle a déjà amorcé le virage vers le *learning center*. C'est donc tout le projet éducatif de Sciences Po qui trouve à l'Artillerie son prolongement naturel pour le XXI^e siècle.

Près de 2500 intervenants
issus du monde professionnel
enseignent à Sciences Po.



© Martin Argyroglo - Sciences Po

La simulation *Make it Work* (2015).
Notre formation multiplie
les exercices pratiques et
les projets collectifs.



© Martin Argyroglo - Théâtre des Amandiers

L'ARTILLERIE DEMAIN, UN CAMPUS URBAIN MULTIDISCIPLINAIRE ET INNOVANT

Un vaste ensemble qui rassemble

Grâce à l'Artilerie, le campus de Sciences Po à Paris se dote d'un nouveau cœur : le nouvel ensemble liant l'Artilerie et le 13, rue de l'Université, représentera la moitié des surfaces de Sciences Po à Paris, avec près de 22000 m². De quoi rassembler tous les chercheurs et la quasi-totalité des étudiants de niveau master, puisque ce nouvel espace intégré accueillera nos dix centres de recherche et sept de nos huit écoles professionnelles. Autour d'un cloître rénové, de jardins, de la bibliothèque et d'une cafétéria, cette communauté académique circulera de lieux d'apprentissage en espaces de travail innovants, modulables, connectés et ouverts. Quant au public, il accédera pour la première fois à ce joyau architectural.

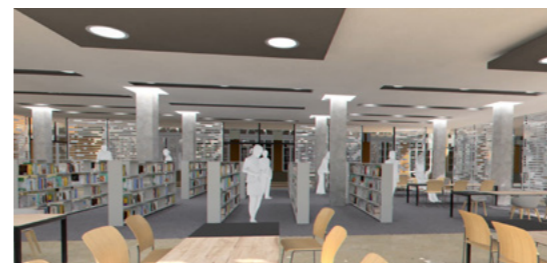
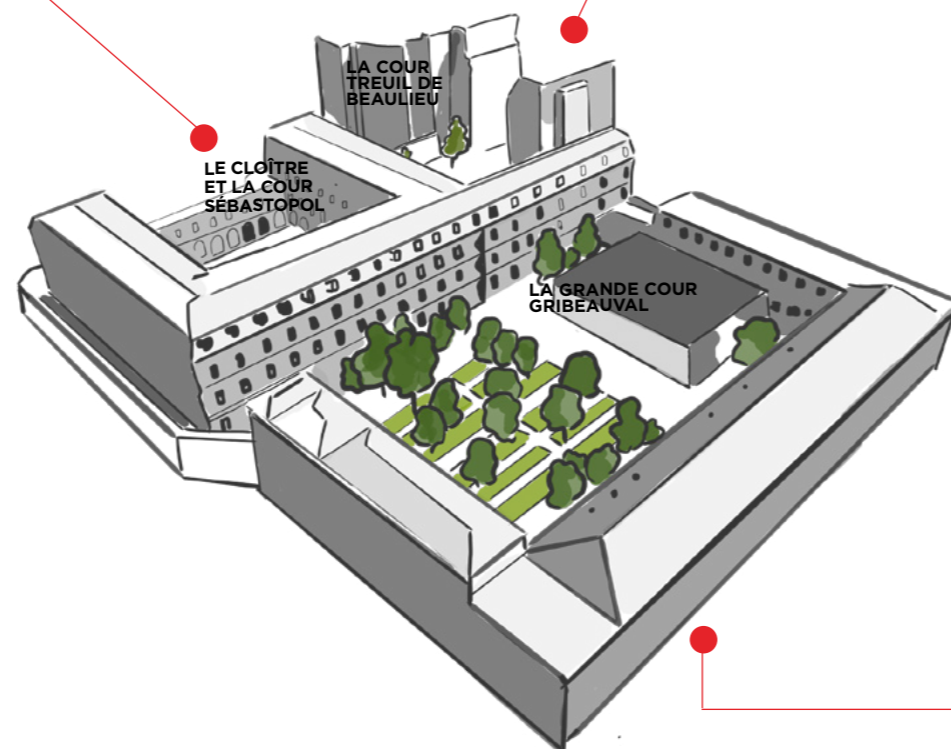
De nouveaux lieux emblématiques



La cour Sébastopol : *un cloître pour s'ouvrir l'esprit*

C'est l'ancien cloître des religieux dominicains, adossé à l'église Saint-Thomas-d'Aquin. Une cour à l'harmonie exceptionnelle qui sera rénovée et ouverte au public. Un espace propice à la réflexion pour les chercheurs en économie, science politique, histoire, qui y trouveront espaces de travail et bibliothèque de recherche.

Salles informatiques, salles de réunion, espaces de travail collaboratifs accueilleront les publics pour leurs projets. Quant aux allées, elles s'approprient à renouer avec leur vocation ancestrale : favoriser l'étude et l'élévation de l'esprit.



La cour Treuil de Beaulieu : *l'ancien verger pour faire éclore des projets*

L'ancien verger des religieux retrouvera des plantations. Sous cet espace vert, les étudiants en journalisme et en communication disposeront d'espaces spécifiques pour apprendre dans les conditions du réel : salles de rédaction, plateaux collaboratifs, studios TV et radio, salle de montage.

Deux sites connectés

Le site de l'Artilerie sera relié au 13, rue de l'Université voisin par des accès en surface et en sous-sol, nouveaux lieux de circulation et d'échanges.



La grande cour Gribeauval : *un jardin pour cultiver le savoir*

L'ancien potager du couvent retrouvera sa fonction de jardin en surface. Cette vaste cour accueillera en sous-sol le *learning center* (bibliothèque) et des espaces de travail modulables. Ce sera le domaine de la création et du numérique, avec un fablab, le Médialab et l'incubateur de Sciences Po, ainsi que d'autres salles de projets collectifs. Un espace dédié à l'initiative économique et à l'entrepreneuriat sera ici connecté aux centres de recherche et à la future École de management.

Un pôle de vie étudiante occupera un nouveau bâtiment en surface, avec cafétéria, lieux de vie, espaces libres ouverts à toutes les utilisations.

Les centres de recherche en sociologie, économie, science politique, et histoire, y trouveront aussi leur place, proche de l'École urbaine et de l'École doctorale.

“UN LEVIER DÉCISIF POUR L'ATTRACTIVITÉ DE SCIENCES PO”

CHARLINE AVENEL, SECRÉTAIRE GÉNÉRALE



Comment avez-vous procédé pour faire aboutir ce projet ambitieux et complexe ?

Depuis 2013, nous avons déplacé des montagnes pour emporter l'adhésion des différents interlocuteurs ! Mais nous croyions fermement

au potentiel de ce site pour réaliser ce dont nous rêvons pour les étudiants de demain. La Ville de Paris y a vu un moyen de développer l'attractivité du cœur de la capitale. Nous avons aussi convaincu l'État, qui se défait de ce bien mais préserve ses intérêts patrimoniaux. Les banques et l'agence de notation Fitch ont su apprécier la soutenabilité de l'opération, et certains donateurs se sont déjà engagés sur ce projet.

Pourquoi ce choix d'un campus urbain ?

La localisation dans Paris est un élément constitutif de l'identité même de Sciences Po depuis son origine : être une université de niveau mondial au cœur de la ville, à proximité des lieux de décision, acteur du débat public et recourant à de nombreux professionnels pour ses enseignements. L'opération de l'Artillerie va constituer pour nous un levier décisif d'attractivité internationale : c'est une opportunité unique de constituer un véritable campus, et d'améliorer la vie étudiante. Et surtout de proposer des infrastructures de recherche et d'enseignement qui en feront le visage de l'enseignement supérieur de demain, dans lequel Sciences Po a un projet et une vision à défendre.

En quoi l'Artillerie facilite-t-elle l'évolution du projet éducatif de Sciences Po ?

Elle fait plus que le faciliter : elle le réinvente. Ce projet renforce les échanges entre étudiants et enseignants, et le dialogue entre les disciplines en rassemblant nos laboratoires de recherche et en les mettant en connexion avec nos Écoles. L'Artillerie sera une « vitrine » de l'innovation pédagogique : nouvelles salles de cours modulables, nouveaux espaces collaboratifs, salles de plaidoirie, salle des marchés, studio d'enregistrement... Nous mettrons l'ancien noviciat à l'heure numérique. L'opération est la condition de réalisation de toutes nos ambitions, dans le cadre d'un développement économique soutenable.

Cela représente aussi de nouveaux modes de vie et de travail ?

Le site formé par la réunion de l'Artillerie et du 13, rue de l'Université constituera la plus vaste implantation de Sciences Po à Paris. Nous créons un campus vert et ouvert sur la ville, avec ces nouveaux espaces de projets, de nouveaux lieux de vie et de détente pour les étudiants, les salariés et les enseignants. C'est aussi notre organisation qui s'en trouvera fluidifiée, car nous allons pouvoir rassembler sur quelques sites des services aujourd'hui éloignés. C'est toute la communauté de Sciences Po qui va en bénéficier, et plus largement, tout un pan de la ville que nous allons reconfigurer ! Avec la Ville de Paris, nous avons là l'occasion d'imaginer un quartier étudiant à part entière, de repenser la circulation entre les espaces et leur ouverture au public.

“ Nous mettrons
l'ancien noviciat
à l'heure numérique.



© O.H.N.K - Marie Sorribas

Rénovée en 2010, la
bibliothèque du campus de
Paris a amorcé son évolution en
learning center.



© Martin Argyroglo / Sciences Po

LES DÉFIS DE L'ARTILLERIE

Créé au XVII^e siècle par les Dominicains, le « couvent des Jacobins » - une branche réformée de l'ordre de St Dominique - a été transformé en Musée de l'Artillerie après la Révolution de 1789. Inscrit aux Monuments historiques, le bâtiment était depuis lors occupé par le ministère de la Défense.

De 2017 à 2021, quatre ans de travaux seront nécessaires pour mettre en valeur les parcelles présentant le plus grand intérêt architectural, et créer les nouveaux espaces qui feront de l'Artillerie un campus innovant.

Un patrimoine exceptionnel à valoriser

Quatre siècles d'histoire ont marqué le lieu depuis l'établissement des Dominicains en 1632. Chacun de ces siècles a laissé sa marque : l'aile nord et son escalier monumental au XVII^e, le cloître et ses arcades au XVIII^e, les galeries d'exposition de l'armée au XIX^e (l'ancêtre du musée des Invalides !), mais aussi les espaces de recherche où furent inventés les fusils Lebel et Chassepot...

Les travaux à venir s'attacheront à remettre à nu les trames originelles et à témoigner de toutes les « vies » passées du lieu en mettant en valeur les éléments de grande valeur historique et patrimoniale : préservation de l'authenticité des façades, restauration des décors, galerie du cloître, création d'espaces paysagers correspondant au potager et au jardin du cloître, conservation de canons rappelant deux siècles d'utilisation militaire...

De nouveaux espaces à créer

L'aménagement de l'Artillerie, c'est aussi la création *ex nihilo* de nouveaux lieux qui répondront aux besoins d'une communauté éducative du XXI^e siècle : équipements et services high-tech, modularité des espaces pour favoriser les pédagogies innovantes, les travaux de groupe, etc.

Les travaux aménageront le *learning center* en sous-sol de la grande cour Gribeauval, illuminé grâce à des verrières donnant sur le jardin, équipé de mobilier modulaire, adapté aux usages numériques. Cette bibliothèque du futur côtoiera d'autres créations comme le fablab.

En surface, un nouveau bâtiment émergera de la cour Gribeauval, abritant à la fois espaces de vie étudiante, de travail libre et d'enseignement.

La consultation des constructeurs et architectes sera organisée en 2017 pour choisir le projet qui deviendra le symbole de la modernité et de l'ouverture de Sciences Po.

Reims, un modèle pour l'Artillerie

Installé dans un ancien collège jésuite du XVII^e siècle, le campus de Reims a déjà doté Sciences Po d'une expérience de restructuration immobilière alliant restauration d'un patrimoine historique et innovations techniques et pédagogiques.

© Martin Argyroglo / Sciences Po



QUATRE ANS DE TRAVAUX

- **3^e-4^e trimestre 2016** : acquisition définitive auprès de l'État.
- **Fin 2016** : clôture du programme et lancement de la consultation des constructeurs et architectes.
- **2017** : consultation des constructeurs et choix du lauréat.
- **2018-2021** : études d'architecture, élaboration, dépôt et délivrance du permis de construire, réalisation des travaux.
- **Septembre 2021** : ouverture du site de l'Artillerie

© O.H.N.K - Marie Sorribas



UN PROJET IMMOBILIER VERTUEUX

Un recentrage du campus qui génère des économies

Depuis 2004, Sciences Po a engagé un profond travail de rationalisation de son campus parisien, pour accompagner la croissance des activités par une croissance maîtrisée de l'emprise immobilière. Vingt-huit adresses en location ont ainsi été libérées entre 2004 et 2012, en abandonnant les surfaces les plus modestes, les plus excentrées ou les plus coûteuses en fonctionnement.

L'acquisition de l'Hôtel de l'Artillerie permettra de libérer seize contrats de location, et parachève ce mouvement de rationalisation du campus parisien de Sciences Po sur sept implantations autour de son siège historique (voir carte page 13). Le projet génère ainsi des économies importantes de loyers, qui équilibrent le coût annuel du financement au bout de dix ans. Sur le plan fonctionnel, l'opération permettra de repenser toute l'organisation de l'école, de regrouper et de mutualiser certains services, et de réaliser des économies d'échelle par la jonction du nouveau site et du site René Rémond au 13, rue de l'Université.

Un financement équilibré

Le coût total d'investissement de l'opération est de l'ordre de 200 M€. Au-delà du coût d'acquisition (87 M€ hors droits et taxes, soit 93 M€ tous droits compris) ce montant inclut celui des travaux, déménagements, reconfiguration des sites actuels, logement social étudiant, taxes et frais divers.

Le financement repose sur un endettement de 160 M€, complété par un apport en fonds propres, et une ambitieuse opération de levée de fonds, qui devrait permettre de recueillir jusqu'à 20 M€. L'opération est autofinancée dès les premières années à hauteur de plus de 85 % par les économies de loyers.



En 2021, les pas des étudiants et des chercheurs résonneront sous les arcades du cloître (cour Sébastopol).

SEPT CAMPUS MULTICULTURELS

Le campus parisien qui se dessine pour 2021 s'inscrit dans un ensemble qui s'étend bien au-delà de Paris ! À cette date, le quart des étudiants de Sciences Po seront accueillis dans nos campus en région.

Des campus urbains partout en France

Depuis les années 2000, le Collège universitaire (1^{er} cycle en trois ans) se déploie sur sept campus partout en France. Outre le curriculum généraliste commun conduisant au diplôme de « bachelor », chaque campus en région propose des enseignements spécifiques liés à une aire géographique et des thématiques particulières. Des doubles-diplômes y sont également proposés avec des universités étrangères comme Columbia (New-York), UCL (Londres) ou Keio (Tokyo).

Campus du Havre

Programme Europe-Asie

Surplombant le nouveau port du Havre, le campus accueille 250 étudiants de plus de 30 nationalités. À la fin du cycle, tous les étudiants maîtrisent le français, l'anglais et au moins une langue asiatique (Chinois, Japonais, Coréen, Hindi).

Campus de Poitiers

Programme euro-latino-américain

Le campus de Poitiers (situé dans un Hôtel du XVI^e siècle) propose à près de 200 étudiants des enseignements sur les mondes latino-américain et européen, des cours d'humanités littéraires et scientifiques, et des ateliers artistiques. Les cours y sont dispensés en français, espagnol, portugais et anglais.

Campus de Reims

Programme Europe-Amérique du Nord et programme Europe-Afrique

Le campus accueille près de 700 étudiants, avec un programme centré sur les relations transatlantiques et un programme Europe-Afrique tourné vers le continent africain, sa diversité et son développement économique.

Campus de Dijon

Programme Europe centrale et orientale

Situé au cœur de la région Bourgogne dans un magnifique bâtiment du XIX^e siècle, le campus accueille environ 200 étudiants de plus de 25 nationalités. L'enseignement y fait une large part aux défis de l'Europe élargie.

Campus de Nancy

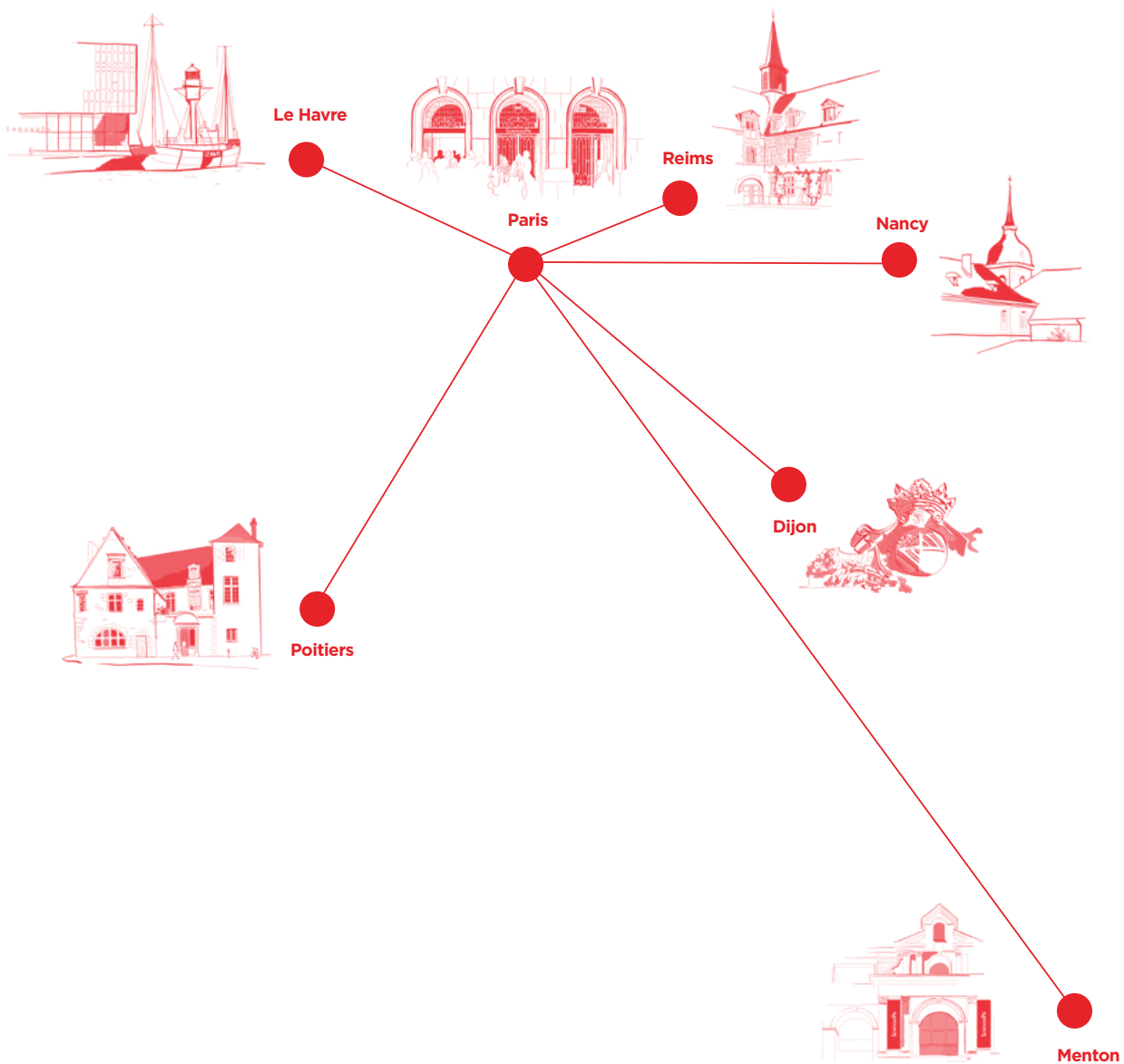
Programme européen franco-allemand

Implanté depuis 2000 dans l'Hôtel des Missions Royales (XVIII^e siècle), le campus accueille environ 300 étudiants essentiellement issus de France et de l'espace germanophone. Les enseignements y sont dispensés en français, anglais et allemand, avec possibilité d'y apprendre, entre autres, le suédois ou le russe.

Campus de Menton

Programme Moyen Orient - Méditerranée

Dans un cadre exceptionnel sur la Méditerranée, le campus de Menton accueille plus de 200 étudiants et s'intéresse particulièrement aux enjeux politiques, économiques et sociaux des pays du pourtour méditerranéen, du Moyen-Orient et du Golfe. Les enseignements sont proposés en français, anglais, arabe et italien.



***Sciences Po à Paris...
et en régions***

