

## OSC

Centre de recherche en sociologie de Sciences Po et du CNRS

# GUIDE D'ACCUEIL DES DOCTORANT·E·S 2018-2019



## L' OSC, un laboratoire d'accueil

L'Observatoire sociologique du changement, unité mixte de recherche de Sciences Po et du CNRS, est l'un des laboratoires d'accueil des doctorant·e·s inscrits au Programme doctoral de sociologie de Sciences Po. Les doctorant·e·s rattaché·e·s à l'OSC disposent d'un financement de thèse (allocation, bourse, contrat CIFRE, etc.) pour l'obtention duquel elles et ils sont épaulé·e·s par le laboratoire et l'École doctorale.

L'OSC se distingue par l'engagement collectif et dynamique de ses enseignant·e·s, chercheur·e·s et ingénieur·e·s dans la formation à la recherche. Il poursuit le même objectif depuis 30 ans : former des sociologues de haut niveau capables d'analyser les transformations des sociétés contemporaines.

La formation porte à la fois sur les théories et les méthodes, avec la double ambition d'exclure l'esprit d'école et de conduire à une maîtrise pratique des différentes formules de l'enquête sociologique :

- elle fait une large place à la mise en oeuvre de la comparaison internationale, en vue d'une meilleure compréhension et explication du changement social

- elle offre une palette étendue de spécialisations thématiques : éducation, villes et territoires, inégalités sociales, rapports entre générations, modes de vie et pratiques culturelles, migrations, discriminations

- elle confère aux doctorant·e·s un statut de jeunes chercheur·e·s, étroitement associé·e·s à des programmes de recherche dirigés par des chercheur·e·s confirmé·e·s et à la vie intellectuelle du laboratoire

Les membres de l'OSC assurent de nombreux enseignements et séminaires tout au long du cursus.

L'OSC compte 19 chercheur·e·s, 27 doctorant·e·s ou doctorant·e·s affilié·e·s, 4 post-doctorant·e·s, 1 attaché·e·s de recherche (au 15 décembre 2018).

Elle compte également une dizaine de chercheur·e·s associé·e·s, qui collaborent avec des membres du laboratoire sur un projet de recherche. Le statut d'association est accordé pour une période de deux ans, renouvelable, après avis du Conseil de laboratoire.

Les doctorant·e·s dont la thèse est co-dirigée par un membre de l'OSC peuvent demander à être affilié·e·s à l'OSC, ce qui leur permet de participer à la vie scientifique de l'OSC. Le laboratoire accueille également des *Visiting PhD students* pour un séjour de recherche qui peut s'étendre à l'année universitaire.

### Liens utiles

- Pour une présentation du Programme doctoral en sociologie de Sciences Po : <http://www.sciencespo.fr/ecole-doctorale/fr/content/doctorat-en-sociologie>
- Département de sociologie de Sciences Po : <http://www.sciencespo.fr/departement-sociologie/>
- Portail de la vie étudiante [https://scolarite.sciences-po.fr/banpr8\\_frFR/twbkwbis.P\\_WWWLogin](https://scolarite.sciences-po.fr/banpr8_frFR/twbkwbis.P_WWWLogin)

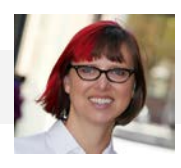
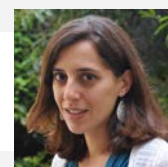
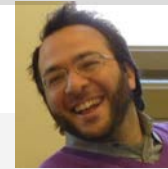
### Contacts à l'OSC

- **Mirna Safi**, Directrice de l'OSC, Directrice de recherche Sciences Po  
☎01.45.49.54.60, [mirna.safi@sciencespo.fr](mailto:mirna.safi@sciencespo.fr)
- **Marie Ferrazzini**, Secrétaire Générale  
☎01.45.49.54.85, [marie.ferrazzini@sciencespo.fr](mailto:marie.ferrazzini@sciencespo.fr)
- **Anne Revillard**, Associate Professor, responsable de l'Encadrement doctoral  
☎06.32.80.97.66, [anne.revillard@sciencespo.fr](mailto:anne.revillard@sciencespo.fr)

## Chercheur·e·s

\* Habilité-e à diriger des recherches

- Carlo Barone (Professeur des universités) \*  
politiques éducatives, enseignement supérieur, inégalités sociales
- Alain Chenu (Professeur des universités émérite)  
histoire de la sociologie empirique, emplois du temps, sociologie de la célébrité
- Philippe Coulangeon (Directeur de recherche CNRS) \*  
pratiques culturelles, distinction sociale, modes de vie
- Marta Dominguez-Folgueras (Associate Professor)  
inégalités de genre, partage des tâches domestiques, familles
- Marie Duru-Bellat (Professeure des universités émérite)  
politiques éducatives, genre, inégalités scolaires
- Emanuele Ferragina (Assistant Professor) \*  
comparative social policy, social participation, inequality
- Denis Fougère (Directeur de recherche CNRS) \*  
économie du travail, revenus, économie de l'éducation, micro-économétrie
- Olivier Godechot (Directeur de recherche CNRS) \*  
rationalité des salles de marché, industrie financière, rémunérations
- Nicolas Herpin (Directeur de recherche CNRS honoraire)  
sociologie de la consommation, sociologie américaine, modes de vie
- Sukriti Issar (Assistant Professor)  
urban governance, policy & institutional change, political economy
- Hugues Lagrange (Directeur de recherche CNRS émérite)  
ségrégation urbaine, socialisation, culture, anthropologie statistique
- Laurent Lesnard (Directeur de recherche CNRS) \*  
sociologie du temps, genre, modes de vie
- Marco Oberti (Professeur des universités, Directeur de l'OSC) \*  
ville et école, ségrégation urbaine et scolaire, inégalités
- Edmond Préteceille (Directeur de recherche CNRS émérite)  
inégalités et ségrégation urbaine, villes, carte scolaire, gentrification
- Ettore Recchi (Professeur des universités) \*  
mobilités, intégration européenne, stratification sociale
- Anne Revillard (Associate Professor) \*  
genre, handicap, méthodes qualitatives
- Mirna Safi (Directrice de recherche) \*  
immigration, stratification ethno-raciale, discriminations
- Jen Schradie (Assistant Professor)  
digital activism, digital divide, digital labour, political ideologies
- Louis-André Vallet (Directeur de recherche CNRS) \*  
stratification et mobilité sociales, sociologie de l'éducation,
- Agnès van Zanten (Directrice de recherche CNRS) \*  
sociologie de l'éducation, politiques éducatives, inégalités scolaires



## Les doctorant·e·s de l'OSC en 2018 - 2019

### Célia Bouchet

Des situations de handicap aux situations de classe et de statut. Quelle incidence des limitations fonctionnelles sur la place des personnes dans la stratification sociale ?



### Siresa López Berenguères

Immigration et liens de citoyenneté : entre acquisition, transmission et transformation

### Lorraine Bozouls

L'enjeu de la sécurité dans les quartiers résidentiels supérieurs : comparaison de deux communes franciliennes



### Olivier Monso

La ségrégation entre les établissements scolaires et ses conséquences

### Solène Brun

Trouble dans la race : la fluidité des frontières ethno-raciales en France au prisme de deux cas empiriques



### Sonia Planson

La diversité culturelle comme ressource dans le système scolaire : comparaison France / Etats-Unis

### Benjamin Brundu-Gonzalez

Les étudiants en classe préparatoire littéraire : trajectoires scolaires, profils culturels, pratiques de sociabilités



### Pauline Proboeuf

Modes de parentalité et pratiques éducatives des familles à la recherche d'alternatives à la scolarisation 'conventionnelle'

### Louise Caron

De l'immigration permanente aux migrations circulaires : l'exemple de la France



### Quentin Ramond

Ségrégation, classes moyennes et action publique locale

### Marta Facchini

Where do early leavers go? The role of social origins on dropout and labour market outcomes via tracking



### Antoine Rouillard-Pérain

Trajectoires professionnelles, travail et représentations sociales des employés des services

### Coline Ferrant

L'alimentation dans la ville : Paris - Chicago



### Jeanne Subtil

Sexualité et autonomie des femmes en Inde urbaine. Trajectoires et représentations de l'initiation sexuelle des femmes

### Mathieu Ferry

La stratification sociale des pratiques alimentaires en Inde



### Marion Valarcher

Concevoir un projet d'orientation. Sociologie de l'injonction au projet dans l'orientation vers le supérieur

### Federico Danilo Filetti

Labour Market Outsidership and Informal Care Regimes in Europe



### Marta Veljkovic

L'évolution de la mobilité sociale en cours de carrière (France 1964-2015) : les trajectoires socioprofessionnelles, leurs ressorts familiaux et leurs conséquences subjectives

### Aden Gaide

Être parent pendant ses études. Étude du rapport à la parentalité dans l'enseignement supérieur



## Doctorant·e·s du MaxPo affilié·e·s à l'OSC

### Maël Ginsburger

Les pratiques environnementales entre contraintes, styles de vie et manières d'habiter



The Ecuadorian Securities Market: Sociological Account of a Failure

The Financialization of East-Asian Economies

The Making of Economists: A Transatlantic Investigation

### Ole Hexel

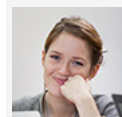
Effets du patrimoine économique familial sur la transition à l'âge adulte des descendants : transition intergénérationnelle et stratification sociale en comparaison internationale



## Doctorant·e·s affilié·e·s

### Gaëlle Larrieu

Réceptions et appropriations du diagnostic médical du développement sexuel



### Amélia Legavre

« Édupreneurs », l'alternative qui veut changer l'École  
Co-dir. Agnès van Zanten et François Taddei  
(CRI - Université Paris Descartes)

### Jeanne Ganault

## Post-Doctorant·e·s

### Josué Gimel

(septembre 2018-août 2019) Projet Renforcer la mixité sociale dans les collèges (2017-2019) coordonné par Marco Oberti.



### Estelle Herbaut

(octobre 2018 - mars 2020) Projet LIFETRACK - Life Course Dynamics of Educational Tracking (NORFACE Network, Programme «Dynamics of Inequality Across the Life-course: structures and processes) dirigé par Carlo Barone. Financement ANR.



### Matthew Soener

(juin 2018 - juin 2020) Projet Ineq\_at\_work coordonné par Mirna Safi, financé par l'ANR.



### Hiroko Umegaki

(septembre 2018-septembre 2020) "Male Family Caregiver's Well-being: Balancing Work and Long-Term Care in France and Japan", supervisé par Hugues Lagrange. Projet *Care and Work* financé par une bourse Marie Skłodowska-Curie.



## L'accompagnement de la recherche



### Bernard Corminboeuf

Ingénieur de recherche CNRS. Chargé de communication et de valorisation. Édition du site web et animation du fil Twitter ; réalisation des supports de communication internes et externes ; éditorialisation de contenus ; datavisualisations ; archivage des données de la recherche. Référencement des publications sous SPIRE et HAL SHS. [bernard.corminboeuf@sciencespo.fr](mailto:bernard.corminboeuf@sciencespo.fr) - Bureau 308 - ☎ 01 45 49 54 57



### Edouard Croq

Assistant-Ingénieur CNRS. Assistance méthodologique aux projets de recherches : enquêtes, traitement de données. Secrétariat scientifique des colloques et conférences [bernard.corminboeuf@sciencespo.fr](mailto:bernard.corminboeuf@sciencespo.fr) - Bureau 306A - ☎ 01 45 49 72 31



### Marie Ferrazzini

Secrétaire générale de l'OSC. Mise en œuvre de la politique scientifique. Coordination et encadrement des activités d'accompagnement et de gestion de la recherche. Accueil des doctorant·e·s et des personnels non permanents. Relations avec les tutelles. Diffusion de l'information. [marie.ferrazzini@sciencespo.fr](mailto:marie.ferrazzini@sciencespo.fr) - Bureau 304 - ☎ 01 45 49 54 85



### Sylvie Lesur

Assistante de direction. Secrétariat, comptabilité et logistique du laboratoire. Organisation et suivi des manifestations scientifiques. Assistance pour l'organisation des missions. [sylvie.lesur@sciencespo.fr](mailto:sylvie.lesur@sciencespo.fr) - Bureau 306A - ☎ 01 45 49 54 13

### Yannick Savina

Ingénieur d'études statisticien CNRS : assistance à la conception et à l'exploitation d'enquêtes, conseils sur l'analyse et la méthodologie statistique, formation à l'utilisation des logiciels. Méthodologie statistique, représentations graphiques, cartographie, R, Stata, SAS, QGIS. Bases de données : INSEE (recensement), recensement américain, PISA, fonds IGN (licence enseignement et recherche)...

[yannick.savina@sciencespo.fr](mailto:yannick.savina@sciencespo.fr) - Bureau 308 - ☎ 01 45 49 54 97

Les ingénieurs support sont à la disposition de tous les membres du laboratoire pour les assister, en fonction de leur domaine de compétence : commande de fournitures, missions, archivage des matériaux de recherche, gestion des données, traitements statistiques, cartographie, webscrapping...

## Intégration et suivi des doctorant·e·s

**L'OSC est le lieu de travail quotidien des doctorant·e·s.** Elles·ils y trouvent un environnement scientifique et les ressources matérielles nécessaires à leurs travaux.

**Les doctorant·e·s sont membres à part entière de l'unité :** elles·ils participent aux réunions scientifiques, contribuent à l'organisation des manifestations, en respectant les règles de fonctionnement indiquées dans le règlement intérieur. Elles·ils bénéficient de la diffusion de l'information, de la visibilité et de la valorisation de leurs travaux. Elles·ils peuvent bénéficier de financement pour mener à bien leurs activités.

**Les doctorant·e·s sont représenté·e·s au sein du Conseil de laboratoire :** chaque année, en janvier, un·e représentant·e est désigné·e par le directeur après consultation des doctorant·e·s et avis des membres permanents du laboratoire. La·le représentant·e assiste au Conseil de laboratoire. Elle·il a une voix consultative sur tous les sujets abordés en Conseil sauf ceux concernant les personnels du laboratoire. Elle·il informe le Conseil des questions et problèmes qui peuvent se poser et elle·il transmet les compte rendus des réunions à ses collègues. Elle·il peut s'y faire représenter en cas d'indisponibilité.

**Les doctorant·e·s s'engagent** à tout mettre en œuvre pour faire aboutir leur thèse dans les délais prescrits et sont invité·e·s à présenter régulièrement leur recherche dans le cadre des activités du laboratoire. Ils sont également tenus d'**informer le secrétariat général** de leurs activités (participations à des colloques, séjours de recherche, obtention de financements, de prix, etc.) et de lui transmettre leur **rapport d'activité**.

L'OSC permet à ses doctorant·e·s d'acquérir l'ensemble des compétences qui leur permettront la meilleure intégration professionnelle au sein ou hors du monde académique.

**Après la soutenance de leur thèse,** les jeunes docteur·e·s sont soutenu·e·s par l'OSC dans leur recherche de poste :

- Leur page personnelle reste visible et mise à jour sur le site de l'OSC
- Elles et ils peuvent obtenir des financements pour des missions ou des traductions (ou « editing ») liées à la valorisation de leur travail de thèse, sous réserve de l'accord de la direction du laboratoire et des possibilités financières
- Elles et ils peuvent solliciter des membres du laboratoire pour des séances de préparation à des concours de recrutement (présentations orales, relecture de projet)
- Après la soutenance, les docteur·e·s de l'OSC doivent remettre un exemplaire imprimé de leur thèse au laboratoire. Elles et ils doivent également mentionner l'appartenance à l'OSC dans la signature des publications liées à la thèse

Les sociologues formés avec le soutien de l'OSC acquièrent un niveau solide de connaissances théoriques, méthodologiques et empiriques qui leur permet d'exercer des carrières académiques, des fonctions d'expertise ou d'encadrement de haut niveau dans les organismes publics (collectivités territoriales, ministères, ...), dans les organisations non gouvernementales, les cabinets de conseil, ou dans les services d'études et de recherches de grandes entreprises.

## Déroulement de la thèse

L'École doctorale de Sciences Po est chargée du suivi administratif de la scolarité en thèse, du recrutement à la soutenance, en lien avec l'OSC, laboratoire d'accueil.

Deux documents sont transmis pour signature dès l'inscription en thèse :

- **La Charte du doctorat**, qui établit le cadre général dans lequel le travail de recherche pour une thèse se déroule à Sciences Po, conformément à l'arrêté du 25 mai 2016
- **La convention de formation** qui indique l'accompagnement dont le doctorant bénéficie tout au long de sa formation

Les doctorant·e·s doivent donner une copie de ces 2 documents au laboratoire d'accueil.

**Un comité de suivi est constitué dès la première année de thèse pour chaque doctorant·e.**

Il est composé d'au moins deux membres, internes ou externes au laboratoire du doctorant. Les membres sont choisis et contactés par chaque doctorant·e après accord du·de la directeur·trice de thèse, puis communiqués à la direction du laboratoire et au directeur des études doctorales de la discipline avant le 30 mars lors de la première année de thèse.

Le comité se réunit une fois par an en présence du-de la doctorant-e avec qui il devra échanger sur :

- Objectif, plan, méthodes et protocoles de recherche de la thèse
- Activités de formation et recherche menées dans l'année
- Plan de travail de l'année suivante

Le comité a la faculté d'échanger séparément avec le-la directeur-trice de thèse ; il s'exprime de manière indépendante. Le comité rédige un rapport d'une à deux pages avec ses indications sur chacun de ces points. Ce rapport est transmis aussitôt au-à la doctorant-e, au-à la directeur-trice, la direction du laboratoire et à l'École Doctorale. Il constitue un élément nécessaire pour l'évaluation sur l'inscription du doctorant à l'année suivante.

Le comité de suivi se réunit dans la mesure du possible avant mi-juillet, exceptionnellement avant mi-septembre.

**Les doctorant-e-s doivent indiquer la composition de leur comité de suivi et les dates de réunions au laboratoire d'accueil**

Enfin des **rapports d'activité** sont demandés chaque année aux doctorant-e-s : ils sont adressés à l'École doctorale, en copie au laboratoire d'accueil.

L'École doctorale apporte des financements aux doctorant-e-s pour des mobilités liées au travail de terrain ou à la participation à des colloques ou conférences.

**Les doctorant-e-s sont tenus d'informer le laboratoire d'accueil des financements obtenus.**

## Liens utiles

Le site web de l'École doctorale fournit toutes les informations administratives utiles :

<http://www.sciencespo.fr/ecole-doctorale/fr/content/scolarite-en-these>

Responsable administrative du programme doctoral en sociologie : Carine Boutillier ([carine.boutillier@sciencespo.fr](mailto:carine.boutillier@sciencespo.fr))

Financements : Alain Besoin ([alain.besoin@sciencespo.fr](mailto:alain.besoin@sciencespo.fr))

Page financements : <http://www.sciencespo.fr/ecole-doctorale/fr/content/financements>

Financements extérieurs, bourses, appels à projets (en primeur dans la liste de diffusion de l'ED) :

<http://www.sciencespo.fr/ecole-doctorale/content/financements-appels-en-cours>

Directeur des études doctorales en sociologie : Ettore Recchi ([ettore.recchi@sciencespo.fr](mailto:ettore.recchi@sciencespo.fr))

Admission | Frais | Charte des thèses :

<http://www.sciencespo.fr/ecole-doctorale/fr/content/ladmission-en-these>

Liste des séminaires doctoraux :

<http://www.sciencespo.fr/ecole-doctorale/fr/content/seminaires-doctoraux>

Guide de présentation des thèses :

Prendre en compte, dès le début, les normes de présentation de Sciences Po. Des formations et ateliers sont programmés régulièrement.

<http://www.sciencespo.fr/ecole-doctorale/fr/content/soutenance-de-these>

Soutenance des thèses :

<http://www.sciencespo.fr/ecole-doctorale/fr/content/avis-de-soutenance-de-these>

Formations complémentaires :

Le Centre de Formation des Doctorant-e-s aux initiatives professionnelles de l'Université Sorbonne Paris Cité propose un important catalogue de formations : <http://cfdip.uspc.fr/fr/formations>



## L'OSC au quotidien

- Accès au bâtiment et sécurité

Les doctorant·e·s disposent d'un badge avec photo qui leur permet d'accéder au bâtiment (98 rue de l'Université) du lundi au vendredi de 7h45 à 20h, toute l'année, sauf les jours fériés et les jours éventuels de fermeture décidés par la Direction de Sciences Po. Ce badge est **strictement personnel**. Il sert de sésame pour de nombreux services, dont l'accès à tous les bâtiments et l'impression de documents sur les imprimantes du réseau Sciences Po.

Des règles particulières (affichées face à la machine à café) existent pour les travailleurs isolés, hors des heures normales d'ouverture ou lors des congés.

### Les services de sécurité de Sciences Po demandent :

- de signaler rapidement la perte de ce badge au Secrétaire général du Centre de recherche ;
- de signaler au poste téléphonique 55 55 sa présence dans les locaux après 19h30, et tout incident qui pourrait survenir ;
- de ne jamais laisser entrer dans le bâtiment des personnes inconnues, non pourvues de badge.

**Pôle sécurité de Sciences Po** : ☎ 01 45 49 55 55

**Infirmierie** : ☎ 01 45 49 59 99 / 06 76 63 75 41 (56 rue des Saints-Pères, RDC).

- Courrier

Chaque doctorant·e dispose d'un casier à son nom où son courrier est déposé.

Utiliser le casier « courrier au départ » pour l'expédition du courrier ; utiliser les enveloppes de courrier interne pour le courrier destiné à Sciences Po.

Le courrier pour l'extérieur doit obligatoirement porter le nom du service expéditeur (tampon de l'OSC à demander au secrétariat) et le nom de l'expéditeur.

- Imprimantes

Guide d'utilisation des copieurs (imprimante/scanner) :

<https://intranet.sciencespo.fr/bienvenue/content/copieurs>

- Documentation

Les doctorant·e·s empruntant des ouvrages à la bibliothèque de Sciences Po peuvent utiliser le catalogue en ligne et bénéficier du service de « **navette chercheurs** » pour une livraison rapide des ouvrages directement dans leur casier personnel, à l'OSC (procédure de retour identique).

<http://www.sciencespo.fr/bibliotheque/fr/services/navette>.

Il est possible de consulter les ressources documentaires du CNRS via le portail BIB CNRS, qui donne accès au Web of Science par exemple et à de nombreuses bases bibliographiques <https://bib.cnrs.fr/>. (Renseignements : Bernard Corminboeuf)

Une assistance aux utilisateurs des logiciels de gestion de références bibliographiques Endnote et Zotero est offerte par la DRIS et l'École Doctorale. Rendez-vous les jeudis après-midi à la Bibliothèque de recherche, avec Anne Couthures-Idrizi (13h30-15h30).

Portail de la **bibliothèque** (27/30 rue Saint Guillaume) : <http://www.sciencespo.fr/bibliotheque/fr>.

**Ressources numériques** en ligne (bases de données, presse...) :

<http://www.sciencespo.fr/bibliotheque/fr/rechercher/ressources> (accessible avec ses identifiants hors des locaux).

**Bibliothèque de recherche** : 199 bd Saint-Germain, 1<sup>er</sup> ét. Accompagnement et formation à la recherche documentaire possible.

<http://www.sciencespo.fr/ecole-doctorale/fr/content/bibliotheque-de-recherche>

**Événements** de Sciences Po : <http://www.sciencespo.fr/evenements/index.php>

**Librairie** (5% de remise avec le badge) : <http://www.librairie-sciencespo.fr/>



- Achats, fournitures

Fournitures de bureau et cartes de visite : s'adresser pour toute demande à Sylvie Lesur.

Lors des phases de prévision budgétaire, la secrétaire générale interroge tous les membres de l'OSC sur les activités qu'ils projettent et leur mode de financement : il est impératif de lui répondre.

- Traitement des demandes de remboursement des missions

**Toute mission donne lieu à une demande d'ordre de mission.** Sylvie Lesur fait établir les ordres de mission et reçoit tous les justificatifs de paiement. D'une manière générale, les frais de voyage, d'hébergement et de restauration sont remboursés aux missionnaires. Dans la mesure du possible, prendre le billet de transport au tarif économique et penser à demander une « avance » sur les frais engagés.

- Missions, traductions, editing : soutien de l'OSC

L'OSC encourage ses doctorant·e·s à présenter des communications à des conférences scientifiques (AFS, AIS et leurs réseaux ; colloques spécialisés, etc.) et à faire réviser ou traduire leurs articles pour publication dans des revues de langue française ou anglaise.

L'OSC est membre du *European Consortium for Sociological Research* (ECSR) qui organise une conférence annuelle et décerne chaque année un prix de thèse (<http://www.ecsrnet.eu/>). La conférence 2018 s'est tenue à Sciences-Po, sous notre égide. Elle a lieu à Lausanne en 2019.

Sur demande motivée, les doctorant·e·s peuvent obtenir un financement, sous réserve de l'accord de leur directeur·trice de thèse, de la directrice du laboratoire, et en fonction des moyens financiers de l'OSC. La demande doit être effectuée à l'avance et adressée par courriel à Marie Ferrazzini (avec copie au·à la directeur·trice de thèse et à la directrice de l'unité).

Pour le financement des missions et des travaux de terrain, l'École doctorale fait paraître deux fois par an des aides à la mobilité. Le·a directeur·trice de thèse et la secrétaire générale de l'OSC doivent être informé·e·s des dossiers de demande déposés auprès de l'École doctorale, et de la réponse apportée.

Si nécessaire, l'OSC peut compléter le financement accordé.

<http://www.sciencespo.fr/ecole-doctorale/fr/content/financements>

- Données de la recherche

- L'OSC est équipé dans le bureau 307 d'un accès sécurisé aux bases de données INSEE. Des conditions et contrats particuliers s'appliquent pour la consultation. Se renseigner auprès de Yannick Savina.

- Les demandes individuelles d'accès à certaines bases de données doivent être visées par la direction du laboratoire.

- Le Comité de déontologie, mis en place par Sciences Po en 2018, est chargé de vérifier l'utilisation éthique des données liées aux projets de recherche. Informations complémentaires auprès du Secrétariat général.

- Une réflexion sur l'organisation des données de la recherche est en cours à Sciences Po. Il est possible de consulter un guide en ligne couvrant les questions de plan de gestion, organisation, description, entreposage : <https://sciencespo.libguides.com/donnees-de-la-recherche/home>.

A terme, un dépôt institutionnel sera possible pour des jeux de données documentés.

- L'OSC est par ailleurs associé aux dispositifs Archipolis et BeQuali d'archivage des données qualitatives de la recherche et de ré-usage des données.



## Faire et faire savoir

- Recensement des publications

Le suivi et recensement des publications est effectué par Bernard Corminboeuf.

Tous les membres de l'OSC **doivent l'informer** d'une publication, si possible quelques jours avant la sortie effective. Ceci permet d'établir et de mettre à jour la bibliographie du laboratoire et d'alimenter les outils de communication : site web, CV en ligne des chercheurs, compte Twitter... Ces informations sont reprises dans la liste de diffusion de la recherche à Sciences Po.

**Merci de remettre au laboratoire un exemplaire de l'ouvrage ou un tiré à part de l'article si la version en ligne n'est pas disponible.**

Chaque publication doit être déposée dans **SPIRE**, l'archive ouverte de Sciences Po, en y joignant le cas échéant un fichier (preprint, rapport de travail, article non protégé par un contrat éditeur, etc.)  
<http://spire.sciencespo.fr/>.

Cette notice et son fichier texte sera reprise par HAL-SHS, le site d'archives ouvertes du CNRS (<http://halshs.archives-ouvertes.fr/>).

De nombreux moteurs de recherche, généralistes comme spécialisés moissonnent SPIRE et HAL, ce qui garantit une large diffusion des travaux, une conservation pérenne et une bonne visibilité pour les chercheur-e-s (<http://www.rechercheidore.fr/>, par ex.).

Bernard Corminboeuf peut vous former à l'usage de SPIRE pour alimenter rapidement et efficacement cette base. Il est primordial que cette base soit renseignée et à jour, que ce soit pour y indiquer les notices des documents (chapitres d'ouvrages, articles de revues...) ou y déposer des textes en libre accès.

- Signature des articles

La charte de signature de Sciences Po donne les indications obligatoires qui permettent d'identifier toute publication. Les doctorants doivent mentionner l'appartenance à l'OSC pour toutes leurs publications. L'homogénéité de la signature garantit le bon référencement de la publication, et donc sa visibilité.

Exemple de signature : Désirée Dupond, Sciences Po, Observatoire sociologique du changement (OSC), CNRS, Paris, France.

Pour plus de précisions, consultez :

<http://www.sciencespo.fr/recherche/fr/content/charte-de-signature-des-publications-scientifiques>.

- Notes & Documents de l'OSC

Le laboratoire publie depuis 2007 des cahiers de recherche. Après une période de pause, le support est relancé en 2019. Agnès van Zanten en est la responsable éditoriale. Ne pas hésiter à lui proposer des thématiques ou des textes. Bernard Corminboeuf assure la mise en forme. Cette publication a vocation à publier entre-autre des textes proposés par les doctorants du laboratoire.

<http://www.sciencespo.fr/osc/fr/content/notes-documents-de-l-osc>



- Outils de communication

Le canal principal de communication de l'OSC est son site internet <http://www.sciencespo.fr/osc/fr>. Chaque membre y possède sa page personnelle. Il doit communiquer à Bernard Corminboeuf toutes les informations utiles à sa mise à jour (CV, dernière publication, dernière communication...). D'autres pages listent les activités scientifiques comme les participations à des colloques, les programmes de recherche. Ces informations peuvent être maintenues à jour après la thèse.

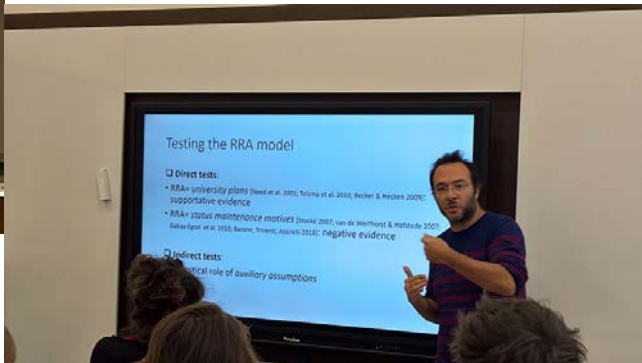
Le Twitter de l'OSC sert de moyen de promotion, mais, plus largement, reprend des événements et informations liés aux axes thématiques du laboratoire : inégalités, ségrégation, politiques éducatives... @OSC\_ScPo ([https://twitter.com/osc\\_sciencespo](https://twitter.com/osc_sciencespo)).

D'autres canaux comme un blog / cahier de recherche, des comptes LinkedIn et Facebook existent mais ne sont pas aujourd'hui régulièrement alimentés : des suggestions et compétences sont les bienvenues.

L'OSC participe chaque année au Forum de la recherche à Sciences Po qui rend compte de l'activité des différents centres de recherche.

Un modèle de poster est proposé par Sciences Po, pour présenter des activités ou un projet de recherche. Différents supports peuvent servir à présenter les travaux des doctorants : courtes vidéo, entretiens (relayés par le portail de Sciences Po), présentation expresse de la thèse et surtout le site [The Conversation](#). Dans tous les cas, s'adresser à Bernard Corminboeuf, chargé de valorisation du laboratoire pour examiner les opportunités.

Les publications, communications et interventions des chercheurs de l'OSC dans les médias sont signalées dans la lettre d'information du laboratoire **OSC Express** (parution en fonction de l'actualité). Le laboratoire participe aussi à la Lettre de la recherche à Sciences Po, [COGITO \(https://www.sciencespo.fr/research/cogito/home/\)](https://www.sciencespo.fr/research/cogito/home/).

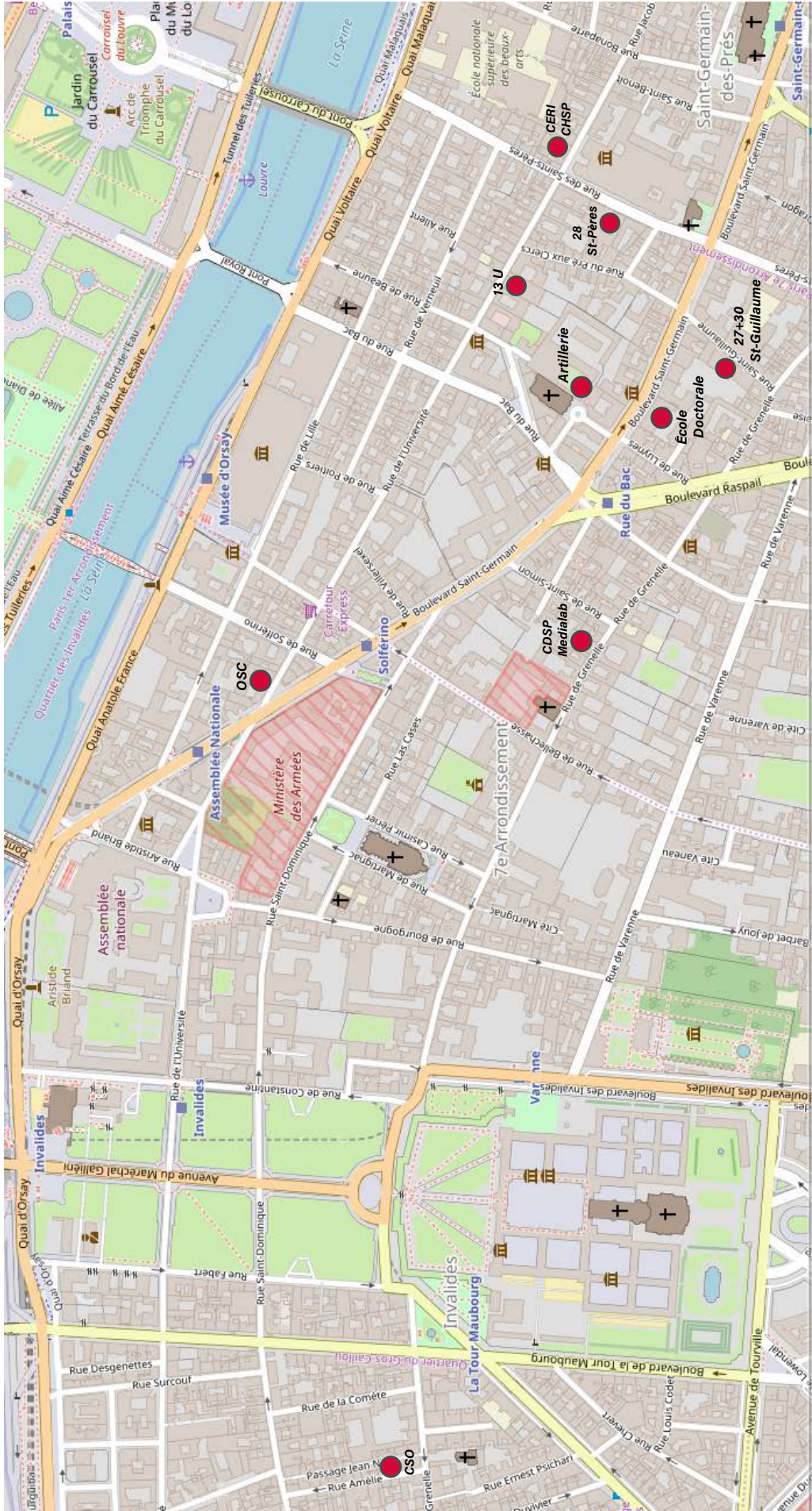


Observatoire sociologique du changement  
27, rue Saint-Guillaume -75337 Paris cedex 07  
**Bureaux : 98, rue de l'Université -75007 Paris**  
T. (33)1 45 49 54 50 - <http://sciencespo.fr/osc>  
 [https://twitter.com/osc\\_sciencespo](https://twitter.com/osc_sciencespo)

## Plan de situation - Accès

L'OSC est situé au 98 rue de l'Université, Paris 7<sup>e</sup>, métro ligne 12 (station Solférino), RER ligne C (station Musée d'Orsay), bus 63, 68, 69, 73, 83, 84 et 94.

L'accès au bâtiment se fait par badge, pour les personnels autorisés. En dehors de la présence d'un appareil, il faut appeler son correspondant par l'interphone. Celui-ci peut ouvrir la porte au moyen de la touche #.



Date de mise à jour du document : 15 décembre 2018