

L'augmentation de l'inégalité des rendements de l'éducation en France

L'importance relative du diplôme et de l'origine sociale sur la carrière professionnelle

Milan Bouchet-Valat (Ined, OSC, LSQ-CREST)

Camille Peugny (Université Paris VIII)

Louis-André Vallet (OSC-CNRS/Sciences Po)

Introduction

2

- Chapitre d'un ouvrage comparatif sur 14 pays sous la direction de Fabrizio Bernardi et Gabriele Ballarino, à paraître en 2015
- L'existence des inégalités liées à l'origine sociale pour l'obtention d'un diplôme est bien connue
- Mais ces inégalités se prolongent après la sortie du système scolaire par un effet *direct* de l'origine sociale sur la carrière professionnelle
- Cet effet a-t-il augmenté dans un contexte de massification scolaire, annulant les effets égalitaires de cette dernière ?

Le triangle OED

3

Origine :
classe sociale du père

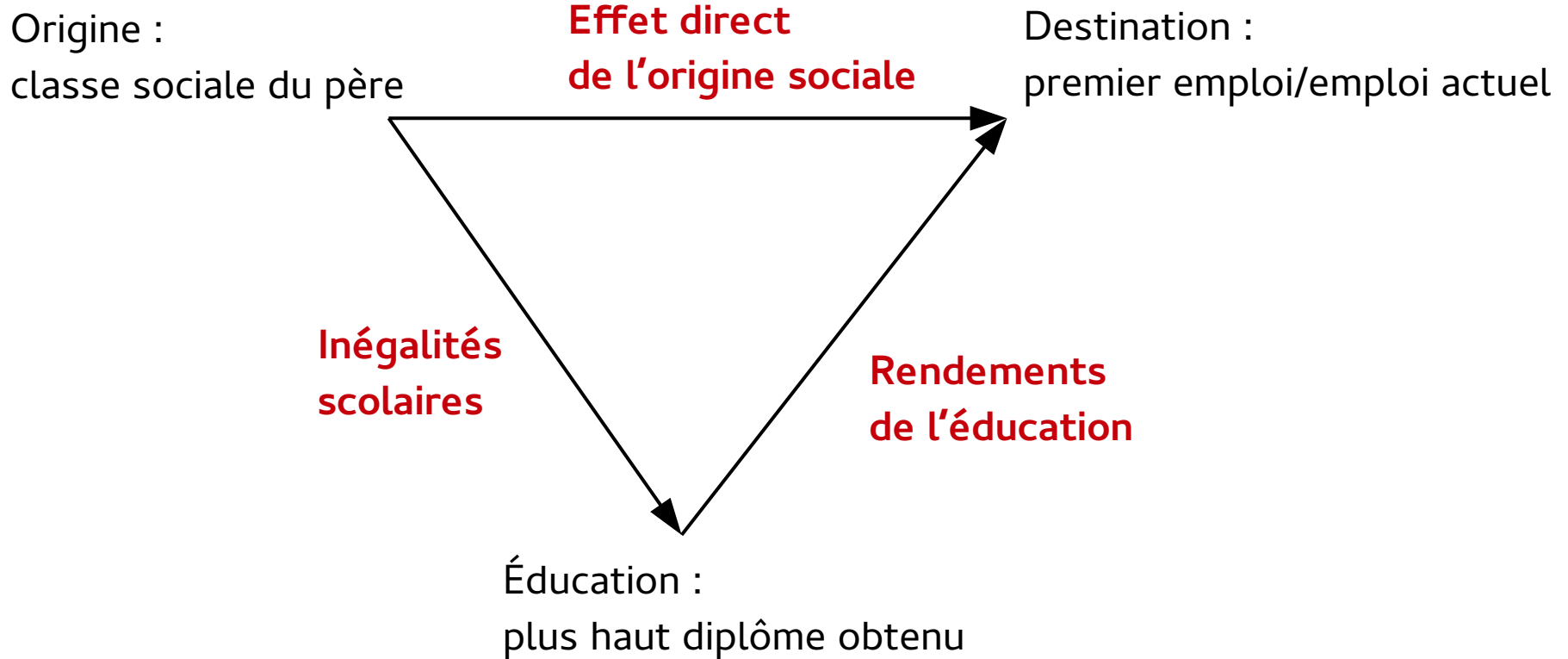
Hérités sociale

Destination :
premier emploi/emploi actuel



Le triangle OED

4



Quatre questions de recherche

5

- 1) L'origine sociale a-t-elle un effet direct sur la carrière professionnelle à niveau d'éducation contrôlé ?
- 2) Cet effet varie-t-il avec le niveau d'éducation ?
En particulier, est-il plus faible parmi les diplômés du supérieur ?
- 3) A-t-il évolué au cours du temps ?
- 4) Les rendements de l'éducation ont-ils diminué (inflation scolaire) ?

Résultats établis

6

- Existence d'un effet direct de l'origine sociale sur la carrière professionnelle des hommes en contrôlant le diplôme et la première profession occupée (Thélot 1982)
- Cet effet existe mais est plus faible chez les femmes (Vallet 1991)
- Augmentation de la mobilité et de la fluidité sociales (Goldthorpe & Portocarero 1981 ; Thélot 1982 ; Vallet 1999, 2014)
- Baisse des inégalités scolaires, baisse des rendements de l'éducation, mais relative stabilité de l'effet direct origine-destination (Vallet 2004 ; Goux & Maurin, 1997), voire augmentation (Peugny 2007)
- Les cohortes nées entre la fin des années 1930 et 1950 ont profité de la première vague de massification scolaire et des conditions d'entrée sur le marché du travail les plus favorables (Chauvel 1998) ; les suivantes ont connu un déclassement plus fréquent (Peugny 2007)

Données

7

- Enquêtes FQP 1977, 1985, 1993, 2003
- 40 000 individus par an (20 000 en 1993)
- Individus nés en France âgés de 28 à 65 ans
- L'origine sociale est mesurée à l'aide du score de prestige de la profession du père (ou mère, ou tuteur) (Chambaz, Maurin & Torelli 1998)
- Le diplôme est mesuré en 9 catégories
- La position sociale est mesurée pour le premier emploi et pour l'emploi actuel :
 - Score de prestige
 - Probabilité d'être cadre, probabilité de ne pas être ouvrier ou employé non qualifié (classes Erikson-Goldthorpe-Portocarero EGP I & II contre IIIb, VI, VIIa, VIIb)
 - Salaire (année avant l'enquête seulement, en logarithme)
- Variables de contrôle supplémentaires : indépendant/salarié, nationalité, tranche d'unité urbaine de résidence des parents, emploi à plein temps/temps partiel/chômage
- Méthode : modèles de régression linéaire, modèles à probabilité linéaire

L'évolution structurelle

8

- La massification scolaire a été plus forte que le développement des postes d'encadrement

	1938	1945	1951	1957	1963	1969
	-44	-50	-56	-62	-68	-75
Diplômés du supérieur (%)	10,5	14,8	15,8	17,6	23,2	36,7
Premier emploi comme cadre (%)	17,0	19,2	17,7	17,6	21,3	27,0
Rapport	0,6	0,8	0,9	1,0	1,1	1,4

Première question de recherche

9

- Effet direct de l'origine sociale clairement visible partout
- À diplôme contrôlé, le score de prestige parental se transmet à environ 10 % sur le premier emploi et l'emploi actuel
- Avoir un père dans la profession la plus prestigieuse plutôt que dans la moins prestigieuse :
 - ▶ Augmente le score de prestige du premier emploi de 19 % de ce qu'apporte un diplôme du supérieur long par rapport à aucun diplôme
 - Idem pour l'emploi actuel
 - ▶ Augmente de 10 à 13 points de % les chances d'être cadre
 - ▶ Diminue de 18 à 24 points de % celles d'être ouvrier
 - ▶ Multiplie le salaire par 2

Deuxième question de recherche

10

- L'effet direct de l'origine sociale est moins fort parmi les diplômés du supérieur
- Il disparaît presque complètement parmi les diplômés du supérieur court, mais réapparaît pour les diplômés du supérieur long
- Lorsque l'on considère le salaire, ce contraste est bien plus net :
 - ▶ L'origine sociale joue surtout sur l'obtention d'un salaire élevé pour les plus diplômés : moins de différenciation selon les autres variables
- Les diplômés du supérieur échappent tous aux emplois les moins qualifiés, et atteindront tous une position de cadre, mais une origine sociale élevée permet d'être cadre dès le premier emploi
 - ▶ Effet du capital social ?

Troisième question de recherche

11

- L'évolution temporelle de l'effet direct de l'origine sociale est moins claire
- Si les rendements de l'éducation étaient restés les mêmes, l'effet direct sur le premier emploi aurait décliné d'environ 30 % au fil des cohortes
- Mais aucune évolution n'aurait eu lieu pour l'emploi actuel

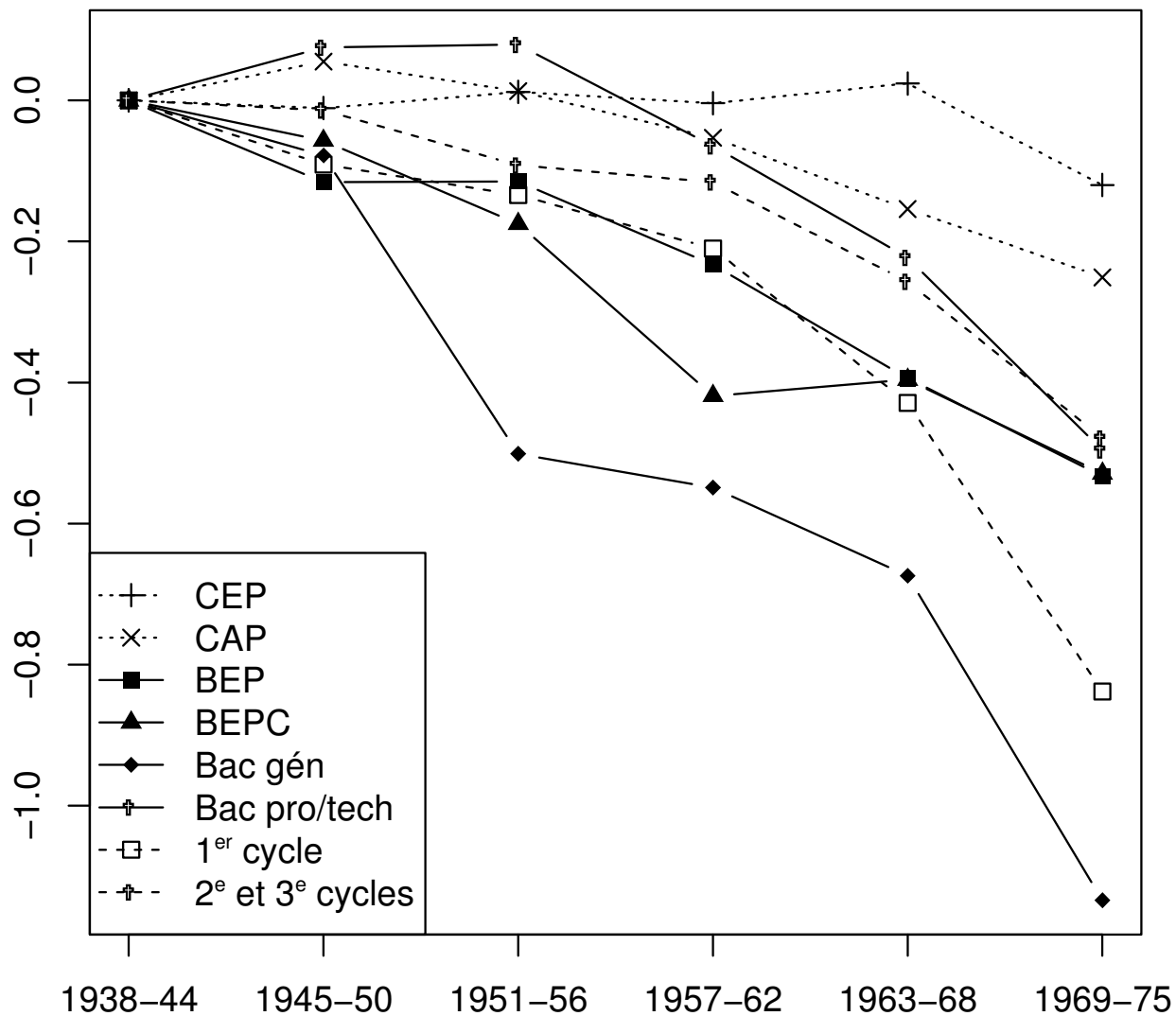
Quatrième question de recherche

12

- On observe un net déclin des rendements de l'éducation
- Commence avec la cohorte 1951-56
- Concernant le premier emploi, particulièrement visible pour le Bac général et le 1^{er} cycle du supérieur
 - ▶ Diplômes qui assuraient un premier emploi de cadre
- Concernant l'emploi actuel, affecte les niveaux intermédiaires : CEP/BEP, BEPC, Bac
 - ▶ Diplômes qui permettaient une progression en cours de carrière

Quatrième question de recherche

13



Score de prestige
du premier emploi

Quatrième question de recherche

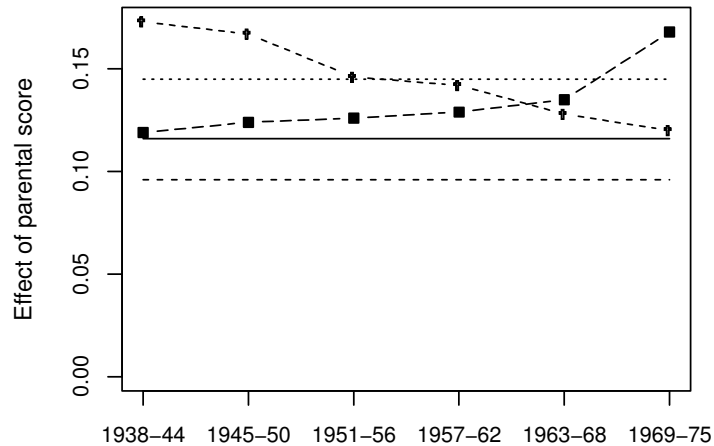
14

- L'évolution de l'effet direct de l'origine sociale change dans ce modèle
- Augmentation de l'effet direct de 40 % pour le score de prestige au premier emploi, et de 28 % à l'emploi actuel
 - ▶ Effet cohorte avant d'être un effet période
- Pas d'évolution claire pour le salaire

Quatrième question de recherche

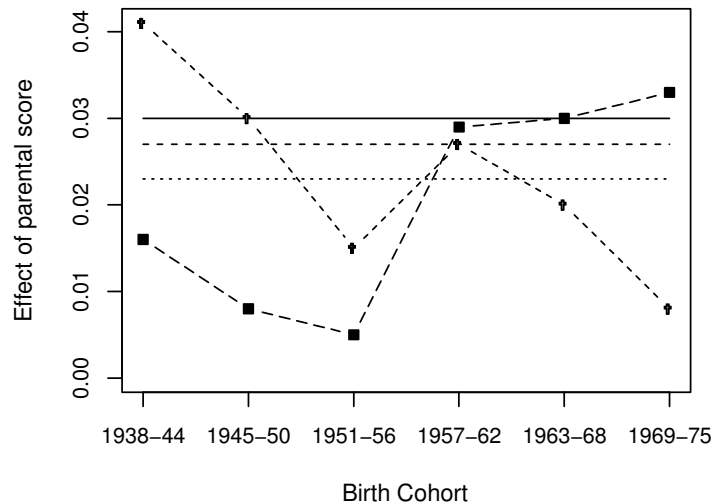
15

Prestige Score

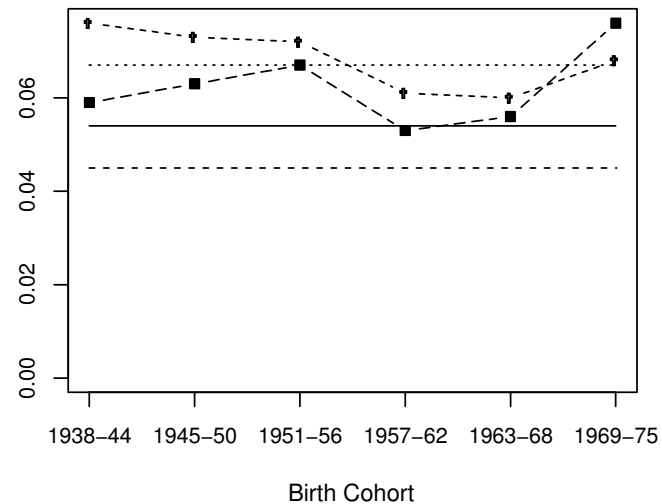


- Model 2: Own education
- - - Model 3: + Additional controls
- Model 4: + Parental score × Own education
- · - · Model 5: + Parental score × Cohort
- · - · Model 6: + Own education × Cohort

Access to the Service Class

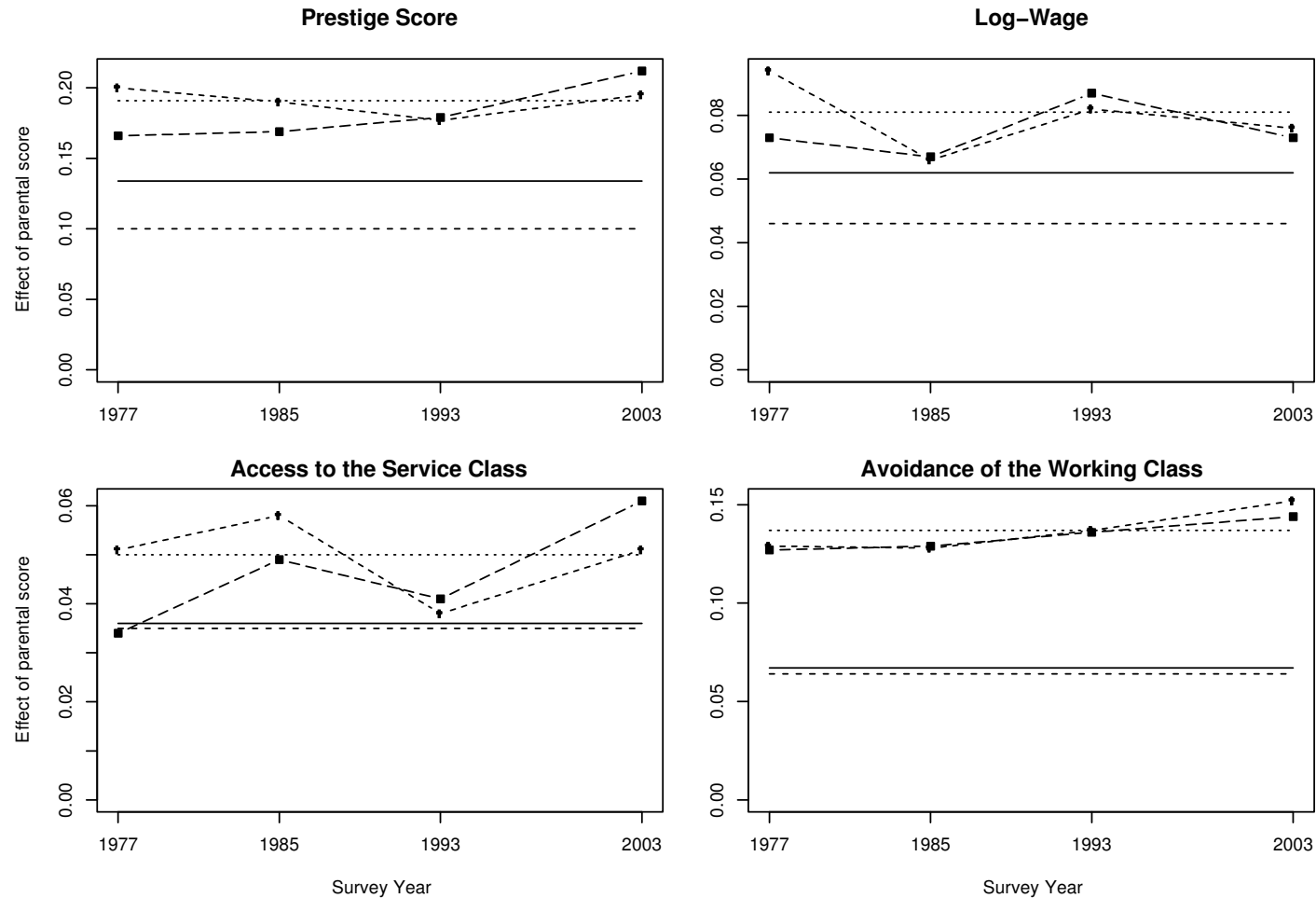


Avoidance of the Working Class



Quatrième question de recherche

16



- Model 2: Own education
- - - Model 3: + Additional controls
- Model 4: + Parental score \times Own education
- · - · Model 5: + Parental score \times Survey
- ■ - Model 6: + Own education \times Survey

Conclusion

17

- L'origine sociale a un effet (direct) sur la carrière professionnelle par-delà le niveau de diplôme
 - ▶ Effet qui se renforce en cours de carrière
- Cet effet direct est moins marqué pour les diplômés du supérieur
 - ▶ L'origine sociale compense un diplôme peu élevé
- Il a augmenté au fil du temps (cohortes et périodes)
- Ce renforcement s'explique par la baisse des rendements de l'éducation liée à la massification scolaire (inflation scolaire)

Conclusion

18

- Pourtant, dans l'ensemble, le lien total origine-destination s'est légèrement desserré
 - ▶ **Augmentation de la fluidité sociale**
- En effet, la réduction des inégalités scolaires et la massification scolaire ont contrebalancé cette évolution (Vallet 2004)
- L'augmentation de l'effet direct de l'origine sociale, un mal pour un bien ?
- L'augmentation de la fluidité sociale peut-elle se prolonger dans ce contexte ?

Le triangle OED

19

